

# แผนอัตรากำลัง ๓ ปี

ของ



องค์การบริหารส่วนตำบลสันกลาง

อำเภอพาน จังหวัดเชียงราย

ประจำปีงบประมาณ พ.ศ.๒๕๕๕-๒๕๕๗

## คำนำ

องค์การบริหารส่วนตำบลสันกลาง อำเภอพาน จังหวัดเชียงราย ได้ดำเนินการจัดทำแผนอัตรากำลัง ๓ ปี (ปีงบประมาณ ๒๕๕๕-๒๕๕๗) ตามพระราชบัญญัติระเบียบบริหารงานบุคคลส่วนท้องถิ่น พ.ศ. ๒๕๔๒ และประกาศ ก.อบต.จังหวัดเชียงราย เรื่องหลักเกณฑ์และเงื่อนไขเกี่ยวกับการบริหารงานบุคคลขององค์การบริหารส่วนตำบล ลงวันที่ ๕ พฤศจิกายน ๒๕๔๕ โดยมีโครงสร้างการแบ่งงานและระบบงานที่เหมาะสมไม่ซ้ำซ้อน มีการกำหนดตำแหน่ง การจัดอัตรากำลัง โครงสร้างให้เหมาะสมกับอำนาจหน้าที่ขององค์การบริหารส่วนตำบล ตามพระราชบัญญัติสภาตำบลและองค์การบริหารส่วนตำบล พ.ศ. ๒๕๓๗และฉบับแก้ไขเพิ่มเติม และตามพระราชบัญญัติกำหนดแผนและขั้นตอนการกระจายอำนาจให้องค์กรปกครองส่วนท้องถิ่น พ.ศ. ๒๕๔๒ เพื่อให้คณะกรรมการพนักงานส่วนตำบล (ก.อบต.จังหวัด) ตรวจสอบการกำหนดตำแหน่งและการใช้ตำแหน่งพนักงานส่วนตำบล ทั้งยังใช้เป็นแนวทางในการดำเนินการวางแผนการใช้อัตรากำลัง การพัฒนาบุคลากรขององค์การบริหารส่วนตำบลสันกลาง ให้เหมาะสมอีกด้วย

องค์การบริหารส่วนตำบลสันกลาง จึงได้มีการวางแผนอัตรากำลัง ๓ ปี (ปีงบประมาณ ๒๕๕๕-๒๕๕๗) ใช้ประกอบในการจัดสรรงบประมาณและบรรจุแต่งตั้งพนักงานส่วนตำบล เพื่อให้การบริหารงานขององค์การบริหารส่วนตำบลหนองตาแต้มเกิดประโยชน์ต่อประชาชน เกิดผลสัมฤทธิ์ต่อภารกิจตามอำนาจหน้าที่ มีประสิทธิภาพ มีความคุ้มค่า สามารถลดขั้นตอนการปฏิบัติงาน และมีการลดภารกิจและยุบเลิกหน่วยงานที่ไม่จำเป็น การปฏิบัติภารกิจสามารถตอบสนองความต้องการของประชาชนได้เป็นอย่างดี

คณะกรรมการจัดทำแผนอัตรากำลัง ๓ ปี  
องค์การบริหารส่วนตำบลสันกลาง  
ตุลาคม ๒๕๕๔

## สารบัญ

<u>เรื่อง</u>	<u>หน้า</u>
๑. หลักการและเหตุผล	๑
๒. วัตถุประสงค์	๑
๓. ขอบเขตและแนวทางในการจัดทำแผนอัตรากำลัง ๓ ปี	๒
๔. สภาพปัญหา ความต้องการของประชาชนในเขตพื้นที่องค์กรปกครองส่วนท้องถิ่น	๒
๕. ภารกิจ อำนาจหน้าที่ขององค์กรปกครองส่วนท้องถิ่น	๕
๖. ภารกิจหลัก และภารกิจรอง	๗
๗. สรุปปัญหาและแนวทางในการบริหารงานบุคคล	๘
๘. โครงสร้างการกำหนดส่วนราชการ	๘
๙. การวิเคราะห์การกำหนดตำแหน่ง	๙
๑๐. ภาระค่าใช้จ่ายเกี่ยวกับเงินเดือน	๑๐
๑๑. แผนภูมิโครงสร้างการแบ่งส่วนราชการตามแผนอัตรากำลัง ๓ ปี	๑๓

### ภาคผนวก

- สำเนาคำสั่งคณะกรรมการจัดทำแผนอัตรากำลังฯ
- ประกาศใช้แผนอัตรากำลัง ๓ ปี
- ประกาศโครงสร้างส่วนราชการ
- ประกาศกำหนดหน้าที่ของส่วนราชการฯ
- สำเนาคำสั่งจัดบุคลากรเข้าสู่ตำแหน่ง (พนักงานส่วนตำบล)
- สำเนาคำสั่งแบ่งงานผู้รับผิดชอบหลักและผู้ช่วยเหลือปฏิบัติ

## ๑. หลักการและเหตุผล

ด้วยองค์การบริหารส่วนตำบลสันกลาง มีความจำเป็นที่จะต้องจัดทำแผนอัตรากำลัง ๓ ปี (พ.ศ.๒๕๕๕ - ๒๕๕๗) เพื่อที่จะวางแผนในการกำหนดตำแหน่งพนักงานส่วนตำบล และพนักงานจ้าง เพื่อปฏิบัติราชการเพื่อให้บรรลุวัตถุประสงค์ ตามอำนาจหน้าที่ขององค์การบริหารส่วนตำบลสันกลาง โดยดำเนินการตามขั้นตอน ดังนี้

๑.๑ ตามประกาศคณะกรรมการกลางพนักงานส่วนตำบล (ก.อบต.) เรื่อง มาตรฐานทั่วไปเกี่ยวกับอัตรากำลัง และมาตรฐานของตำแหน่ง ลงวันที่ ๒๒ พฤศจิกายน ๒๕๔๔ ข้อ ๕ กำหนดให้คณะกรรมการพนักงานส่วนตำบล (ก.อบต.จังหวัด) กำหนดตำแหน่งพนักงานส่วนตำบลว่าจะมีตำแหน่งใดระดับใด อยู่ในส่วนราชการใด จำนวนเท่าใด ให้คำนึงถึงภารกิจหน้าที่ความรับผิดชอบ ลักษณะงานที่ต้องปฏิบัติ ความยากและคุณภาพของงาน ปริมาณ ตลอดจนทั้งภาระค่าใช้จ่ายขององค์การบริหารส่วนตำบลที่จะต้องจ่าย ในด้านการบริหารงานบุคคล โดยให้องค์การบริหารส่วนตำบลจัดทำแผนอัตรากำลังของพนักงานส่วนตำบล เพื่อใช้ในการกำหนดตำแหน่งโดยความเห็นชอบของคณะกรรมการพนักงานส่วนตำบล (ก.อบต.จังหวัด) ทั้งนี้ให้เป็นไปตามหลักเกณฑ์และวิธีการที่คณะกรรมการกลางพนักงานส่วนตำบล (ก.อบต.) กำหนด

๑.๒ คณะกรรมการกลางพนักงานส่วนตำบล (ก.อบต.) ได้มีมติเห็นชอบประกาศกำหนดการกำหนดตำแหน่งพนักงานส่วนตำบล โดยรัฐมนตรีว่าการกระทรวงมหาดไทยได้ลงนามประกาศ ณ วันที่ ๒๑ สิงหาคม ๒๕๔๕ กำหนดแนวทางให้องค์การบริหารส่วนตำบล จัดทำแผนอัตรากำลังขององค์การบริหารส่วนตำบล เพื่อเป็นกรอบในการกำหนดตำแหน่งและการใช้ตำแหน่งพนักงานส่วนตำบล โดยให้เสนอให้ ก.อบต.จังหวัด พิจารณาให้ความเห็นชอบ โดยได้กำหนดให้องค์การบริหารส่วนตำบล แต่งตั้งคณะกรรมการจัดทำแผนอัตรากำลัง วิเคราะห์อำนาจหน้าที่และภารกิจขององค์การบริหารส่วนตำบล วิเคราะห์ความต้องการกำลังคน วิเคราะห์การวางแผนการใช้กำลังคน จัดทำกรอบอัตรากำลัง และกำหนดหลักเกณฑ์และเงื่อนไขในการกำหนดตำแหน่งพนักงานส่วนตำบลตามแผนอัตรากำลังที่จัดทำขึ้นในครั้งแรก

๑.๓ ประกาศคณะกรรมการพนักงานส่วนตำบลจังหวัดเชียงราย เรื่อง หลักเกณฑ์และเงื่อนไขเกี่ยวกับการบริหารงานบุคคลขององค์การบริหารส่วนตำบล ได้กำหนดหลักเกณฑ์ และวิธีปฏิบัติที่ได้กำหนดไว้ ตามมาตรฐานทั่วไปตามข้อ ๑ และตามประกาศกำหนด ตามข้อ ๒ ซึ่งคณะกรรมการกลางพนักงานส่วนตำบล (ก.อบต.) ได้ให้ความเห็นชอบแล้วในการประชุม คณะกรรมการ ก.อบต. ครั้งที่ ๕ / ๒๕๔๕ เมื่อวันที่ ๒๘ พฤษภาคม พ.ศ. ๒๕๔๕ และผู้ว่าราชการจังหวัดเชียงราย ในฐานะประธานคณะกรรมการพนักงานส่วนตำบล จังหวัดเชียงราย ได้ลงนาม เมื่อวันที่ ๕ พฤศจิกายน ๒๕๔๕

จากหลักการและเหตุผลดังกล่าว องค์การบริหารส่วนตำบลสันกลาง จึงได้จัดทำแผนอัตรากำลัง ๓ ปี สำหรับปีงบประมาณ พ.ศ.๒๕๕๕ - ๒๕๕๗ ขึ้น

## ๒. วัตถุประสงค์

๒.๑ เพื่อให้องค์การบริหารส่วนตำบลสันกลาง มีโครงสร้างการแบ่งงานและระบบงานเหมาะสมไม่ซ้ำซ้อน

๒.๒ เพื่อให้องค์การบริหารส่วนตำบลสันกลาง มีการกำหนดตำแหน่ง การจัดอัตรากำลัง โครงสร้างให้เหมาะสมกับอำนาจหน้าที่ขององค์การบริหารส่วนตำบล ตามพระราชบัญญัติสภาตำบลและองค์การบริหารส่วนตำบล พ.ศ.๒๕๓๗ แก้ไขเพิ่มเติมจนถึง (ฉบับที่ ๖) พ.ศ.๒๕๕๒ และตามพระราชบัญญัติกำหนดแผนและขั้นตอนการกระจายอำนาจให้แก่องค์การบริหารส่วนท้องถิ่น พ.ศ.๒๕๔๒

๒.๓ เพื่อให้คณะกรรมการพนักงานส่วนตำบล (ก.อบต.จังหวัด) สามารถตรวจสอบการกำหนดตำแหน่งและการใช้ตำแหน่งพนักงานส่วนตำบลว่าถูกต้องเหมาะสมหรือไม่

๒.๔ เพื่อเป็นแนวทางในการดำเนินการวางแผนการใช้อัตรากำลัง การพัฒนาบุคลากรของ องค์การบริหารส่วนตำบลสันกลางให้เหมาะสม

๒.๕ เพื่อให้องค์การบริหารส่วนตำบลสันกลาง สามารถวางแผนอัตรากำลัง ในการ จัดสรรงบประมาณและบรรจุแต่งตั้งพนักงานส่วนตำบล เพื่อให้การบริหารงานขององค์การบริหารส่วนตำบล เกิดประโยชน์ต่อประชาชน เกิดผลสัมฤทธิ์ต่อภารกิจตามอำนาจหน้าที่ มีประสิทธิภาพ มีความคุ้มค่า สามารถ ลดขั้นตอน การปฏิบัติงาน และมีการลดภารกิจและยุบเลิกหน่วยงานที่ไม่จำเป็นการปฏิบัติภารกิจสามารถ ตอบสนองความต้องการของประชาชนได้เป็นอย่างดี

๒.๖ เพื่อให้องค์การบริหารส่วนตำบลสันกลาง สามารถควบคุมภาระค่าใช้จ่ายด้านการ บริหารงานบุคคล ให้เป็นไปตามที่กฎหมายกำหนด

### **๓. ขอบเขตและแนวทางในการจัดทำแผนอัตรากำลัง ๓ ปี**

คณะกรรมการจัดทำแผนอัตรากำลังขององค์การบริหารส่วนตำบลสันกลาง ซึ่งมีนายก องค์การบริหารส่วนตำบลสันกลาง เป็นประธาน หัวหน้าส่วนราชการเป็นกรรมการ และพนักงานส่วนตำบล ๑ คนเป็นเลขานุการ เห็นสมควรให้จัดทำแผนอัตรากำลัง ๓ ปี โดยให้มีขอบเขตนี้อาครอบคลุมในเรื่องต่างๆ ดังต่อไปนี้

๓.๑ **วิเคราะห์ภารกิจ** อำนาจหน้าที่ความรับผิดชอบขององค์การบริหารส่วนตำบลสันกลาง ตามพระราชบัญญัติสภาตำบลและองค์การบริหารส่วนตำบล พ.ศ.๒๕๓๗ แก้ไขเพิ่มเติมจนถึงฉบับปัจจุบัน และ ตามพระราชบัญญัติกำหนดแผนและขั้นตอนการกระจายอำนาจให้องค์กรปกครองส่วนท้องถิ่น พ.ศ.๒๕๔๒ ตลอดจนกฎหมายอื่น ให้สอดคล้องกับแผนพัฒนาเศรษฐกิจและสังคมแห่งชาติ แผนพัฒนาจังหวัด แผนพัฒนา อำเภอ แผนพัฒนา อบต. นโยบายของรัฐบาล นโยบายของผู้บริหารและสภาพปัญหาของตำบลสันกลาง

๓.๒ **กำหนดโครงสร้างการแบ่งส่วนราชการภายใน** และการจัดระบบงาน เพื่อรองรับ ภารกิจตามอำนาจหน้าที่ความรับผิดชอบ ให้สามารถแก้ปัญหาของจังหวัดเชียงราย ได้อย่างมีประสิทธิภาพ

๓.๓ **กำหนดตำแหน่งในสายงานต่างๆ** จำนวนตำแหน่ง และระดับตำแหน่งให้เหมาะสมกับ ภาระหน้าที่ความรับผิดชอบ ปริมาณงานและคุณภาพของงาน รวมทั้งสร้างความก้าวหน้าในสายอาชีพของกลุ่ม งานต่างๆ

๓.๔ **จัดทำกรอบอัตรากำลัง ๓ ปี** โดยภาระค่าใช้จ่ายด้านการบริหารงานบุคคลต้องไม่เกิน ร้อยละ ๔๐ ของงบประมาณรายจ่ายประจำปี

๓.๕ **ให้พนักงานส่วนตำบลทุกคน** ได้รับการพัฒนาความรู้ความสามารถอย่างน้อยปีละ ๑ ครั้ง

๓.๖ **ให้พนักงานส่วนตำบล** มีขวัญและกำลังใจในการปฏิบัติราชการอย่างเต็มกำลัง ความสามารถ

### **๔. สภาพปัญหาของพื้นที่และความต้องการของประชาชน**

เพื่อให้การวางแผนอัตรากำลัง ๓ ปี ขององค์การบริหารส่วนตำบลสันกลางมีความครบถ้วน สามารถดำเนินการตามอำนาจหน้าที่ได้อย่างมีประสิทธิภาพ จึงได้วิเคราะห์สภาพปัญหาในเขตพื้นที่องค์การ บริหารส่วนตำบลสันกลาง ว่ามีปัญหาอะไร มีความจำเป็นและความต้องการของประชาชนในพื้นที่ ที่สำคัญตาม สภาพปัญหาของพื้นที่ที่รับผิดชอบและความต้องการของประชาชน โดยแบ่งออกเป็นด้านต่างๆ ดังนี้

#### **๑. ปัญหาโครงสร้างพื้นฐาน**

๑.๑ ปัญหาการคมนาคมขนส่งในหมู่บ้าน และระหว่างหมู่บ้านไม่สะดวก

- ๑.๒ ปัญหาไม่มีสะพาน คสล.
- ๑.๓ ปัญหาไฟส่องถนนมีไม่เพียงพอ (ไฟกิ่ง)
- ๑.๔ ปัญหาการมีโทรศัพท์สาธารณะมีไม่เพียงพอ
- ๑.๕ ปัญหาไม่มีรางระบายน้ำ /ท่อระบายน้ำ ทำให้การระบายน้ำไม่ดี ทำให้น้ำท่วม

## ๒. ปัญหาด้านการผลิต การตลาด รายได้และการมีงานทำ

- ๒.๑ ปัญหาผลผลิตทางการเกษตรตกต่ำ
- ๒.๒ ปัญหาไม่มีสถานที่จำหน่ายสินค้า
- ๒.๓ ปัญหาการว่างงาน
- ๒.๔ ปัญหาการขาดองค์ความรู้ โอกาสในการประกอบอาชีพ
- ๒.๕ ปัญหาการขาดการรวมกลุ่มอาชีพที่ถาวร
- ๒.๖ ปัญหาการขาดความรู้ด้านเทคโนโลยี การพัฒนาการเกษตร และอุตสาหกรรมในครัวเรือน

## ๓. ปัญหาสาธารณสุข และการอนามัย

- ๓.๑ ปัญหาการเข้าถึงข้อมูลข่าวสารด้านสาธารณสุข และอนามัยในระดับหมู่บ้าน ครัวเรือน
- ๓.๒ ปัญหาการแพร่ระบาดของยาเสพติด
- ๓.๓ ปัญหาการให้บริการ การรณรงค์สุขภาพของผู้สูงอายุ, เด็ก, สตรี และคนพิการ ไม่ทั่วถึง
- ๓.๔ ปัญหาการแพร่ระบาดของโรคติดต่อและการป้องกันยุ่งยาก โรคพิษสุนัขบ้า

## ๔. ปัญหา ด้านน้ำกิน น้ำใช้ และเพื่อการเกษตร

- ๔.๑ ปัญหาการขาดแคลนน้ำสำหรับอุปโภค บริโภคในฤดูแล้ง
- ๔.๒ ปัญหาระบบประปาหมู่บ้านไม่ดี บางจุดน้ำเป็นสนิมเหล็ก บางจุดไม่ได้ปริมาณ
- ๔.๓ แม่น้ำลำคลองตื้นเขิน น้ำไหลไม่สะดวก
- ๔.๔ ปัญหาความเดือดร้อนจากน้ำท่วมไร่นา เนื่องจากการระบายน้ำไม่ดี

## ๕. ปัญหาการขาดความรู้/โอกาส เพื่อการปรับปรุงคุณภาพชีวิต

- ๕.๑ ปัญหาการขาดแหล่งข้อมูลข่าวสารและการเข้าถึงข่าวสารของทางราชการของประชาชน
- ๕.๒ ปัญหาการขาดโอกาสในการศึกษา

## ๖. ปัญหาด้านทรัพยากรธรรมชาติและสิ่งแวดล้อม

- ๖.๑ ปัญหา น้ำในลำคลองปนเปื้อนสารเคมี ยาฆ่าแมลงจากการเกษตร ไม่สามารถนำน้ำมาใช้ในการอุปโภค และบริโภคได้
- ๖.๒ ปัญหาแหล่งน้ำตื้นเขินมีกรวดทราย และวัชพืชปกคลุมทำให้การกักเก็บน้ำไม่มีประสิทธิภาพ
- ๖.๓ ปัญหาการขาดการจัดภูมิทัศน์สองข้างทางให้มีความสวยงาม
- ๖.๔ ปัญหาการบุกรุกที่สาธารณะประโยชน์และป่าสงวนแห่งชาติ

## ๗. ปัญหาด้านการบริหาร และการจัดการขององค์การบริหารส่วนตำบล

- ๗.๑ ปัญหาความเข้มแข็งขององค์กรภาคประชาชน
- ๗.๒ ปัญหาการขาดการมีส่วนร่วมอย่างจริงจังในการแก้ไขปัญหาของชุมชน
- ๗.๓ ปัญหาการขาดการประชาสัมพันธ์ ข้อมูลข่าวสารของทางราชการ

๗.๔ ปัญหาการขาดบุคลากรภาคปฏิบัติมีไม่เพียงพอ

๗.๕ ปัญหาการขาดการประสานงาน ภาครัฐต่างๆ ผู้นำชุมชน องค์กรชุมชน ประชาชน ยังไม่  
เป็นระบบ

### **ความต้องการของประชาชน**

#### **๑. ความต้องการด้านโครงสร้างพื้นฐาน**

๑.๑ สร้างถนน คสล./คสม.ในหมู่บ้าน ระหว่างหมู่บ้าน และถนนสู่แหล่งท่องเที่ยว

๑.๒ ขุดลอกคลอง สร้างสะพาน คสล.และวางท่อระบายน้ำ

๑.๓ ติดตั้งโทรศัพท์สาธารณะให้เพียงพอทุกหมู่บ้าน

๑.๔ ติดตั้งไฟฟ้าสาธารณะเพิ่มขึ้น

๑.๕ ปรับปรุงซ่อมแซมถนนลูกรัง หินคลุกและปรับปรุงผิวถนนลาดยาง

#### **๒. ความต้องการด้านการผลิต การตลาด รายได้และการมีงานทำ**

๒.๑ จัดตั้งศูนย์ข้อมูลในการผลิตทางการเกษตร

๒.๒ มีมาตรการช่วยเหลือเกษตรกร กรณีผลผลิตล้นตลาด

๒.๓ ฝึกอบรมความรู้ ด้านวิชาการและการศึกษาดูงานแก่กลุ่มอาชีพต่างๆ

๒.๔ สนับสนุนเงินทุนและอุปกรณ์แก่กลุ่มอาชีพต่างๆ

#### **๓. ความต้องการด้านสาธารณสุข และอนามัย**

๓.๑ ฝึกอบรมให้ความรู้ทางโภชนาการอนามัยแม่และเด็ก

๓.๒ ได้รับความรู้ด้านสุขอนามัย/ข่าวสาร ในระดับครัวเรือน

๓.๓ ให้ความรู้ในการป้องกันและแก้ไขปัญหาเสพติด

๓.๔ กำจัดแหล่งเพาะพันธุ์ยุงลายและโรคพิษสุนัขบ้าให้หมดไป

๓.๕ ต้องการดูแลสุขภาพผู้สูงอายุ ,เด็ก,สตรี และผู้พิการ

๓.๖ จัดโครงการสงเคราะห์แก่ผู้สูงอายุทุกหมู่บ้าน

#### **๔. ความต้องการด้านน้ำกิน - น้ำใช้ เพื่อการเกษตร**

๔.๑ ให้มีการขุดลอกคลองส่งน้ำ แหล่งน้ำ และกำจัดวัชพืช

๔.๒ ให้มีตลาดคอนกรีตและคลองส่งน้ำ

๔.๓ ให้มีประปาหมู่บ้าน และถังกรองน้ำสะอาดอย่างทั่วถึง

#### **๕. ความต้องการด้านความรู้ เพื่อการปรับปรุงคุณภาพชีวิต**

๕.๑ ฝึกอบรมให้ความรู้ในด้านอาชีพ / มีศูนย์ข้อมูล/ห้องสมุดชุมชน

๕.๓ ให้ความรู้ด้านการจัดการศึกษา และการศึกษานอกระบบ

๕.๔ ให้ความรู้เกี่ยวกับการป้องกันและแก้ไขปัญหาเสพติด

๕.๕ ฟื้นฟูและส่งเสริมศิลปะ วัฒนธรรม และภูมิปัญญาท้องถิ่น

๕.๖ ส่งเสริมการออกกำลังกาย และกิจกรรมนันทนาการ

#### **๖. ความต้องการด้านทรัพยากรธรรมชาติ**

๖.๑ อนุรักษ์ให้ความรู้ในการไม่ปล่อยน้ำเสีย สารเคมี ลงสู่แม่น้ำลำคลอง

๖.๒ ฝึกอบรมและจัดตั้งกลุ่มเยาวชน ด้านการอนุรักษ์ทรัพยากรธรรมชาติและสิ่งแวดล้อม

๖.๓ ปรับปรุงภูมิทัศน์ตามแนวถนนทุกสายในพื้นที่ และแหล่งท่องเที่ยวทุกแห่ง

#### **๗. ความต้องการด้านการบริหาร และจัดการขององค์การบริหารส่วนตำบล**

- ๗.๑ จัดประชุมประชาคมสร้างความเข้มแข็งให้กับองค์กรภาคประชาชน กลุ่มสตรี และกลุ่มอาสาอื่นๆ
- ๗.๒ จัดประชาสัมพันธืข่าวสารของทางราชการในระดับหมู่บ้านให้ทั่วถึง และสม่ำเสมอ
- ๗.๓ จัดหาพัสดุครุภัณฑ์ เพื่อเพิ่มประสิทธิภาพในการบริหารงาน

## **๕. ภารกิจอำนาจหน้าที่ขององค์การบริหารส่วนตำบล**

การพัฒนาท้องถิ่นขององค์การบริหารส่วนตำบลสันกลางนั้น เน้นการสร้าง ความเข้มแข็งของชุมชนในการร่วมคิด ร่วมสร้าง และร่วมแก้ปัญหา เพื่อเป็นการเสริมสร้างความเข้มแข็งของชุมชนในพื้นที่ โดยให้องค์กรภาครัฐ ภาคเอกชน ประชาคมในชุมชนได้มีส่วนร่วมในการพัฒนาท้องถิ่นในทุกๆ ด้าน ซึ่งการพัฒนาขององค์การบริหารส่วนตำบลสันกลางจะสมบูรณ์ได้ จำเป็นต้องอาศัยความร่วมมือของทุกฝ่ายตระหนักถึงปัญหา และร่วมมือกันแก้ไขปัญหา ตลอดจนหาแนวทางแก้ไขปัญหากันอย่างจริงจัง นอกจากนี้้องค์การบริหารส่วนตำบลสันกลางได้เน้นให้คนเป็นศูนย์กลางของการพัฒนาในทุกกลุ่มองค์กร ทุกวัยของประชากร โดยเน้นการส่งเสริมสนับสนุนให้การศึกษาเด็กก่อนวัยเรียน และพัฒนาเยาวชนให้พร้อมที่จะเป็นบุคลากรที่มีคุณภาพ โดยยึดกรอบแนวทางในการจัดระเบียบการศึกษา ส่วนด้านพัฒนาอาชีพนั้น ได้เน้นการพัฒนาเศรษฐกิจชุมชนพึ่งตนเองในท้องถิ่น และยังจัดสนับสนุนกลุ่มอาชีพตามระบบเศรษฐกิจแบบพอเพียงโดยส่วนรวม

การวิเคราะห์ภารกิจ อำนาจหน้าที่ขององค์การบริหารส่วนตำบลสันกลาง ตามพระราชบัญญัติสภาพัฒนาการและองค์การบริหารส่วนตำบล พ.ศ.๒๕๓๗ แก้ไขเพิ่มเติมจนถึงฉบับปัจจุบัน พระราชบัญญัติแผนและขั้นตอนการกระจายอำนาจให้้องค์กรปกครองส่วนท้องถิ่น พ.ศ.๒๕๔๒ และรวมกฎหมายอื่น รวมถึงความต้องการของประชาชน และนโยบายของนายกององค์การบริหารส่วนตำบล ประกอบกับต้องดำเนินการให้สอดคล้องกับแผนพัฒนาเศรษฐกิจและสังคมแห่งชาติ แผนพัฒนาจังหวัด แผนพัฒนาอำเภอ แผนพัฒนาองค์การบริหารส่วนตำบล นโยบายของรัฐ และนโยบายของผู้บริหารท้องถิ่น เพื่อให้ทราบว่้องค์การบริหารส่วนตำบลมีอำนาจหน้าที่ ที่จะเข้าไปดำเนินการแก้ไขปัญหาในพื้นที่ ให้ตรงกับความต้องการของประชาชนได้อย่างไร โดยวิเคราะห์ จุดแข็ง จุดอ่อน โอกาส และภัยคุกคาม ในการดำเนินการตามภารกิจตามหลักการวิเคราะห์โดย SWOT ซึ่ง้องค์การบริหารส่วนตำบลสันกลาง ต้องดำเนินการด้านต่างๆ ดังนี้

### **๕.๑ ด้านโครงสร้างพื้นฐาน มีภารกิจที่เกี่ยวข้อง ดังนี้**

- (๑) จัดให้มีและบำรุงรักษาทางน้ำและทางบก (มาตรา ๖๗ (๑) )
- (๒) ให้มีน้ำเพื่อการอุปโภค บริโภค และการเกษตร (มาตร ๖๘(๑) )
- (๓) ให้มีและบำรุงไฟฟ้าหรือแสงสว่างโดยวิธีอื่น (มาตรา ๖๘(๒) )
- (๔) ให้มีและบำรุงรักษาทางระบายน้ำ (มาตรา ๖๘(๓) )
- (๕) การสาธารณสุขปโภคและการก่อสร้างอื่นๆ (มาตรา ๑๖(๔) )
- (๖) การสาธารณสุขูปการ (มาตรา ๑๖(๕) )

### **๕.๒ ด้านส่งเสริมคุณภาพชีวิต มีภารกิจที่เกี่ยวข้อง ดังนี้**

- (๑) ส่งเสริมการพัฒนาสตรี เด็ก เยาวชน ผู้สูงอายุ และผู้พิการ (มาตรา๖๗(๖) )
- (๒) ป้องกันโรคและระงับโรคติดต่อ (มาตรา ๖๗(๓) )
- (๓) ให้มีและบำรุงสถานที่ประชุม การกีฬา การพักผ่อนหย่อนใจและสวนสาธารณะ (มาตรา ๖๘(๔) )
- (๔) การสังคมสงเคราะห์ และการพัฒนาคุณภาพชีวิตเด็ก สตรี คนชรา และผู้ด้อยโอกาส (มาตรา ๑๖(๑๐) )



(๕) การส่งเสริมประชาธิปไตย ความเสมอภาค และสิทธิเสรีภาพของประชาชน (มาตรา ๑๖(๕) )

(๖) การสาธารณสุข การอนามัยครอบครัว และการรักษาพยาบาล (มาตรา ๑๖ (๑๙) )

**๕.๓ ด้านการจัดระเบียบชุมชน สังคม และการรักษาความสงบเรียบร้อยมีภารกิจที่เกี่ยวข้อง ดังนี้**

(๑) การป้องกันและบรรเทาสาธารณภัย (มาตรา ๖๗(๔) )

(๒) การคุ้มครองดูแล และรักษาทรัพย์สินอันเป็นสาธารณสมบัติของแผ่นดิน (มาตรา ๖๘(๘) )

(๓) การผังเมือง (มาตรา ๖๘(๑๓) )

(๔) จัดให้มีที่จอดรถ (มาตรา ๑๖(๓) )

(๕) การรักษาความสะอาดและความเป็นระเบียบเรียบร้อยของบ้านเมือง (มาตรา ๖๘(๖) )

(๖) การควบคุมอาคาร (มาตรา ๑๖(๒๘) )

**๕.๔ ด้านการวางแผน การส่งเสริมการลงทุน พาณิชยกรรมและการท่องเที่ยวมีภารกิจที่เกี่ยวข้อง ดังนี้**

(๑) ส่งเสริมให้มีอุตสาหกรรมในครอบครัว (มาตรา ๖๘(๖) )

(๒) กิจการเกี่ยวกับการพาณิชย์ (มาตรา ๖๘(๑๑) )

(๓) การส่งเสริมการท่องเที่ยว (มาตรา ๖๘(๑๒) )

(๔) บำรุงและส่งเสริมการประกอบอาชีพของราษฎร (มาตรา ๖๘ (๖) )

(๕) ให้มีตลาด ท่าเทียบเรือ และท่าข้าม (มาตรา ๖๘(๑๐) )

(๖) ให้มีและส่งเสริมกลุ่มเกษตรกร และกิจการสหกรณ์ (มาตรา ๖๘ (๕) )

(๗) การพาณิชยกรรมและการส่งเสริมการลงทุน (มาตรา ๑๖(๗) )

**๕.๕ ด้านการบริหารจัดการและการอนุรักษ์ทรัพยากรธรรมชาติและสิ่งแวดล้อมมีภารกิจที่เกี่ยวข้อง ดังนี้**

(๑) คุ้มครอง ดูแล และบำรุงรักษาทรัพยากรธรรมชาติและสิ่งแวดล้อม (มาตรา ๖๗(๗) )

(๒) รักษาความสะอาดของถนน ทางน้ำ ทางเดิน และที่สาธารณะ รวมทั้งกำจัดขยะมูลฝอยและสิ่งปฏิกูล (มาตรา ๖๗(๒) )

(๓) การจัดการสิ่งแวดล้อมและมลพิษต่างๆ (มาตรา ๑๗(๑๒) )

**๕.๖ ด้านการศาสนา ศิลปวัฒนธรรม จารีตประเพณี ภูมิปัญญาท้องถิ่น มีภารกิจที่เกี่ยวข้อง ดังนี้**

(๑) บำรุงรักษาศิลปะ จารีตประเพณี ภูมิปัญญาท้องถิ่น และวัฒนธรรมอันดีของท้องถิ่น (มาตรา ๖๗(๘) )

(๒) ส่งเสริมการศึกษา ศาสนา และวัฒนธรรม (มาตรา ๖๗(๕) )

(๓) การจัดการศึกษา (มาตรา ๑๖(๙) )

(๔) การส่งเสริมการกีฬา จารีตประเพณี และวัฒนธรรมอันดีงามของท้องถิ่น (มาตรา ๑๗(๑๘) )

**๕.๗ ด้านการบริหารจัดการและการสนับสนุนการปฏิบัติภารกิจของส่วนราชการ และองค์กรปกครองส่วนท้องถิ่น มีภารกิจที่เกี่ยวข้อง ดังนี้**

(๑) สนับสนุนสภาพตำบลและองค์กรปกครองส่วนท้องถิ่นอื่นในการพัฒนาท้องถิ่น สนับสนุนหรือช่วยเหลือส่วนราชการหรือองค์กรปกครองส่วนท้องถิ่นอื่นในการพัฒนาท้องถิ่น (มาตรา ๑๗(๓) )

(๒) ปฏิบัติหน้าที่อื่นตามที่ทางราชการมอบหมายโดยจัดสรรงบประมาณหรือบุคลากร ให้ตามความจำเป็นและสมควร (มาตรา ๖๗(๙) )

- (๓) ส่งเสริมการมีส่วนร่วมของราษฎรในการพัฒนาท้องถิ่น (มาตรา ๑๖(๑๖) )
- (๔) การประสานและให้ความร่วมมือในการปฏิบัติหน้าที่ขององค์กรปกครองส่วนท้องถิ่น (มาตรา ๑๗(๓) )
- (๕) การสร้างและบำรุงรักษาทางบกและทางน้ำที่เชื่อมต่อระหว่างองค์กรปกครองส่วนท้องถิ่น (มาตรา ๑๗(๑๖) )

ภารกิจทั้ง ๗ ด้าน ตามที่กฎหมายกำหนดจะสามารถดำเนินการแก้ไขปัญหาต่างๆ ขององค์การบริหารส่วนตำบลสันกลางได้เป็นอย่างดี มีประสิทธิภาพและประสิทธิผล โดยคำนึงถึงความต้องการของประชาชนในเขตพื้นที่ และเป็นการสอดคล้องกับแผนพัฒนาเศรษฐกิจและสังคมแห่งชาติ แผนพัฒนาจังหวัด แผนพัฒนาอำเภอ และแผนพัฒนาองค์การบริหารส่วนตำบล นโยบายของรัฐบาล และนโยบายของนายกองค์การบริหารส่วนตำบลสันกลางเป็นสำคัญ

<p><u>หมายเหตุ</u> - มาตรา ๖๗,๖๘ หมายถึง พ.ร.บ.สภาตำบลและองค์การบริหารส่วนตำบล พ.ศ.๒๕๓๗ (แก้ไขเพิ่มเติมฉบับที่ ๖ พ.ศ. ๒๕๕๒)</p> <p>- มาตรา ๑๖,๑๗ และ๔๕ หมายถึง พ.ร.บกำหนดแผนและขั้นตอนการกระจายอำนาจให้แก่องค์กรปกครอง ส่วนท้องถิ่น พ.ศ.๒๕๔๒</p>
--

## ๖. ภารกิจหลักและภารกิจรองที่องค์การบริหารส่วนตำบลจะดำเนินการ

### ๖.๑ องค์การบริหารส่วนตำบลสันกลาง มีภารกิจหลัก ที่จะต้องดำเนินการ ดังนี้

๑. ด้านส่งเสริมการศึกษา
๒. ด้านการปรับปรุงโครงสร้างพื้นฐาน
๓. ด้านการส่งเสริมคุณภาพชีวิต
๔. ด้านการจัดระเบียบชุมชน สังคม และการรักษาความสงบเรียบร้อย
๕. ด้านการศาสนา ศิลปวัฒนธรรม จารีตประเพณีและภูมิปัญญาท้องถิ่น
๖. ด้านการป้องกันและบรรเทาสาธารณภัย
๗. การส่งเสริมอาชีพ การมีรายได้ การจัดให้มีตลาดสำหรับจำหน่ายสินค้า
๘. ด้านการพัฒนาการเมืองและการบริหาร

### ๖.๒ องค์การบริหารส่วนตำบลสันกลาง มีภารกิจรอง ที่จะต้องดำเนินการ ดังนี้

๑. ด้านการส่งเสริมสุขภาพอนามัย ป้องกันและระงับโรคติดต่อ
๒. ด้านการส่งเสริมและพัฒนาทางด้านกีฬา
๓. ด้านการสงเคราะห์ผู้ด้อยโอกาส เด็ก สตรี และคนชรา
๔. ด้านส่งเสริมการมีส่วนร่วมของราษฎรในการพัฒนาท้องถิ่น ในการรักษาความสะอาดเป็นระเบียบเรียบร้อยของบ้านเมือง
๕. ด้านการฟื้นฟูวัฒนธรรมและส่งเสริมประเพณีท้องถิ่น
๖. การส่งเสริมการเกษตร และสนับสนุนอุตสาหกรรมในครัวเรือน
๗. ด้านการวางแผน การส่งเสริมการลงทุน

## ๗. สรุปปัญหาและแนวทางในการบริหารงานบุคคล

เนื่องจากองค์การบริหารส่วนตำบลสันกลาง ได้ปรับขนาดเป็นองค์การบริหารส่วนตำบลขนาดกลาง ตามมติ ก.อบต.จังหวัดเชียงราย ในการประชุมครั้งที่ ๖/๒๕๕๐ เมื่อวันที่ ๒๖ มิถุนายน ๒๕๕๐ จึงได้กำหนดโครงสร้างการแบ่งส่วนราชการออกเป็น ๔ ส่วน ได้แก่ สำนักงานปลัด องค์การบริหารส่วนตำบล ส่วนการคลัง ส่วนโยธา และส่วนการศึกษา ศาสนา และวัฒนธรรม โดยได้กำหนดตำแหน่งพนักงานส่วนตำบลขององค์การบริหารส่วนตำบลสันกลางไว้จำนวนทั้งสิ้น ๑๗ อัตรา แต่ปัจจุบันองค์การบริหารส่วนตำบลสันกลาง มีภารกิจที่เพิ่มมากขึ้น บุคลากรที่มีอยู่ไม่เพียงพอต่อการปฏิบัติงานให้สำเร็จลุล่วงได้อย่างมีประสิทธิภาพ และประสิทธิผล ดังนั้นจึงมีความจำเป็นต้องขอกำหนดตำแหน่งขึ้นใหม่เพื่อรองรับปริมาณงานที่เพิ่มขึ้น และแก้ไขปัญหาการบริหารงานภายในส่วนราชการขององค์การบริหารส่วนตำบลสันกลางต่อไป

## ๘. โครงสร้างการกำหนดส่วนราชการ

จากสภาพปัญหาขององค์การบริหารส่วนตำบลสันกลาง องค์การบริหารส่วนตำบลสันกลาง มีภารกิจ อำนาจหน้าที่ที่จะต้องดำเนินการดำเนินการแก้ไขปัญหาดังกล่าวภายใต้อำนาจหน้าที่ที่กำหนดไว้ในพระราชบัญญัติสภาตำบลและองค์การบริหารส่วนตำบล พ.ศ.๒๕๓๗ แก้ไขเพิ่มเติมจนถึงฉบับปัจจุบัน พระราชบัญญัติแผนและขั้นตอนการกระจายอำนาจให้แก่องค์กรปกครองส่วนท้องถิ่น พ.ศ.๒๕๔๒ โดยมีการกำหนดโครงสร้างส่วนราชการ ดังนี้

๘.๑ โครงสร้างส่วนราชการ

โครงสร้างตามแผนอัตรากำลังปัจจุบัน	โครงสร้างตามแผนอัตรากำลังใหม่	หมายเหตุ
<p>๑. สำนักปลัด อบต.</p> <p>๒. ส่วนการคลัง</p> <p>๓. ส่วนโยธา</p> <p>๔. ส่วนการศึกษา ศาสนา และวัฒนธรรม</p> <p>๕. หน่วยงานตรวจสอบภายใน</p>	<p>๑. สำนักปลัด อบต.</p> <p>    ๑.๑ งานบริหารงานทั่วไป</p> <p>    ๑.๒ งานนโยบายและแผน</p> <p>    ๑.๓ งานสวัสดิการและพัฒนาชุมชน</p> <p>    ๑.๔ งานป้องกันและบรรเทาสาธารณภัย</p> <p>๒. ส่วนการคลัง</p> <p>    ๒.๑ งานการเงินและบัญชี</p> <p>    ๒.๒ งานพัฒนาและจัดเก็บรายได้</p> <p>    ๒.๓ งานทะเบียนทรัพย์สินและพัสดุ</p> <p>๓. ส่วนโยธา</p> <p>    ๓.๑ งานก่อสร้าง</p> <p>    ๓.๒ งานออกแบบ ควบคุมอาคาร</p> <p>๔. ส่วนการศึกษา ศาสนา และวัฒนธรรม</p> <p>    ๔.๑ งานบริหารการศึกษา</p> <p>    ๔.๒ งานส่งเสริมการศึกษา ศาสนา และวัฒนธรรม</p> <p>๕. หน่วยงานตรวจสอบภายใน</p> <p>    ๕.๑ งานตรวจสอบภายใน</p>	

## ๘.๒ การวิเคราะห์การกำหนดตำแหน่ง

องค์การบริหารส่วนตำบลสันกลางได้วิเคราะห์ตามภารกิจอำนาจหน้าที่ที่จะดำเนินการในแต่ละส่วนราชการในอนาคต ๓ ปี ซึ่งเป็นตัวสะท้อนให้เห็นว่าปริมาณงานในแต่ละส่วนราชการมีเท่าใด เพื่อนำมาวิเคราะห์ว่าจะใช้ตำแหน่งใด จำนวนเท่าใด ในส่วนราชการใด ในระยะเวลา ๓ ปี ข้างหน้า จึงจะมีความเหมาะสมกับภารกิจ และปริมาณงาน และเพื่อให้คุ้มค่าต่อการใช้จ่ายงบประมาณ ขององค์การบริหารส่วนตำบล และเพื่อให้การบริหารงานขององค์การบริหารส่วนตำบลเป็นไปอย่างมีประสิทธิภาพ ประสิทธิผล โดยนำผลการวิเคราะห์ตำแหน่งมากรอกข้อมูลลงในกรอบอัตรากำลัง ๓ ปี ดังนี้

### กรอบอัตรากำลัง ๓ ปี (พ.ศ.๒๕๕๕ - ๒๕๕๗)

ที่	ส่วนราชการ/ตำแหน่ง	กรอบอัตรากำลังเดิม	กรอบอัตรากำลังใหม่			เพิ่ม / ลด			หมายเหตุ
			๒๕๕๕	๒๕๕๖	๒๕๕๗	๒๕๕๕	๒๕๕๖	๒๕๕๗	
๑.	ปลัด อบต. ( นักบริหารงาน อบต.๗ )	๑	๑	๑	๑	-	-	-	
๒.	รองปลัด อบต. ( นักบริหารงาน อบต.๖ )	๑	๑	๑	๑	-	-	-	
	<b>ก. สำนักงานปลัด อบต.</b>								
๓.	หัวหน้าสำนักงานปลัด (นักบริหารงานทั่วไป ๖)	-	๑	๑	๑	+๑	-	-	ว่างเดิม
๔.	เจ้าหน้าที่วิเคราะห์นโยบายและแผน ๓-๕/๖ว	-	๑	๑	๑	+๑	-	-	ว่างเดิม
๕.	นักพัฒนาชุมชน ๓-๕/๖ว	๑	๑	๑	๑	-	-	-	
๖.	เจ้าพนักงานธุรการ ๒-๔/ ๕	๑	๑	๑	๑	-	-	-	
๗.	เจ้าหน้าที่ธุรการ ๑-๓/๔	๑	๑	๑	๑	-	-	-	
	<b>ส่วนการคลัง</b>								
๘.	หัวหน้าส่วนการคลัง (นักบริหารงานคลัง ๖)	๑	๑	๑	๑	-	-	-	
๙.	นักวิชาการเงินและบัญชี ๓-๕/๖ว	๑	๑	๑	๑	-	-	-	
๑๐.	นักวิชาการจัดเก็บรายได้ ๓-๕/๖ว	๑	๑	๑	๑	-	-	-	
๑๑.	เจ้าพนักงานพัสดุ ๒-๔/ ๕	๑	๑	๑	๑	-	-	-	
๑๒.	เจ้าพนักงานธุรการ ๒-๔/ ๕	-	๑	๑	๑	+๑	-	-	กำหนดเพิ่ม
	<b>ส่วนโยธา</b>								
๑๓.	หัวหน้าส่วนโยธา (นักบริหารงานช่าง ๖ )	๑	๑	๑	๑	-	-	-	
๑๔.	นายช่างโยธา ๒-๔/๕	๑	๑	๑	๑	-	-	-	
	<b>ส่วนการศึกษา ศาสนา และวัฒนธรรม</b>								
๑๕.	หัวหน้าส่วนการศึกษา (นักบริหารงานศึกษา ๖ )	-	๑	๑	๑	+๑	-	-	ว่างเดิม
๑๖.	นักวิชาการศึกษา ๓-๕/๖ว	๑	๑	๑	๑	-	-	-	
	<b>หน่วยตรวจสอบภายใน</b>								
๑๗.	เจ้าหน้าที่ตรวจสอบภายใน (๓-๕/๖)	-	-	-	๑	-	-	+๑	ว่างเดิม
	<b>รวม</b>	<b>๑๒</b>	<b>๑๖</b>	<b>๑๖</b>	<b>๑๗</b>	<b>+๔</b>	<b>-</b>	<b>+๑</b>	

หมายเหตุ ๑. ตำแหน่งที่มีคนครอง ๑๒ อัตรာ ๒. ตำแหน่งว่าง ๕ อัตรာ ( สรรหาปี ๒๕๕๕ ๔ อัตรာ, สรรหาปี ๒๕๕๗ ๑ อัตรာ ๓. รวมทั้งสิ้น ๑๗ อัตรာ

๙. ภาวะค่าใช้จ่ายเกี่ยวกับเงินเดือนและประโยชน์ตอบแทนอื่น

ที่	ตำแหน่ง	จำนวน (คน)	เงินเดือน คนละ	รวม	ขั้นที่เพิ่มในแต่ละปี		
					๒๕๕๕	๒๕๕๖	๒๕๕๗
๑.	ปลัด อบต. (นักบริหารงาน อบต.๗)	๑	๒๓,๕๕๐	๒๘๒,๖๐๐	๑๗,๐๔๐	๑๗,๘๘๐	๑๘,๘๔๐
๒.	รองปลัด อบต. (นักบริหารงาน อบต.๖)	๑	๑๓,๙๑๐	๑๖๖,๙๒๐	๑๓,๖๘๐	๑๓,๖๘๐	๑๓,๔๔๐

๑) สำนักงานปลัด อบต. มีอัตรากำลังปัจจุบัน จำนวน ๔ อัตรา ๔ ตำแหน่ง ดังนี้

ที่	ตำแหน่ง	จำนวน (คน)	เงินเดือน คนละ	รวม	ขั้นที่เพิ่มในแต่ละปี		
					๒๕๕๕	๒๕๕๖	๒๕๕๗
๑.	เจ้าหน้าที่วิเคราะห์นโยบายและแผน ๓-๕/๖ว	๑	๑๑,๓๔๐	๑๓๖,๐๘๐	๗,๐๘๐	๗,๓๒๐	๗,๐๘๐
๒.	นักพัฒนาชุมชน ๓-๕/๖ว	๑	๙,๓๔๐	๑๑๒,๐๘๐	๗,๓๒๐	๗,๐๘๐	๗,๐๘๐
๓.	เจ้าพนักงานธุรการ ๒-๔/๕	๑	๙,๑๔๐	๑๐๙,๖๘๐	๗,๒๐๐	๗,๓๒๐	๗,๔๔๐
๔.	เจ้าหน้าที่ธุรการ ๑-๓/๔	๑	๖,๖๕๐	๗๙,๘๐๐	๔,๘๐๐	๕,๑๖๐	๕,๖๔๐

๒) ปี ๒๕๕๕ มีความต้องการกำหนดตำแหน่งเพิ่มขึ้น ๑ ตำแหน่ง ๑ อัตรา ดังนี้

ที่	ตำแหน่ง	จำนวน (คน)	เงินเดือน ขั้นต่ำ ระดับ ๖ (๑)	เงินเดือน ขั้นสูง ระดับ ๖ (๒)	เงินเดือนเฉลี่ย ที่ต้องตั้งไว้ (๑)+(๒) / ๒ x ๑๒
๑.	นักบริหารงานทั่วไป ๖	๑	๑๓,๑๖๐	๒๘,๘๘๐	๒๕๒,๒๔๐

๓) ส่วนการคลัง มีอัตรากำลังปัจจุบัน จำนวน ๔ อัตรา ๔ตำแหน่ง ดังนี้

ที่	ตำแหน่ง	จำนวน (คน)	เงินเดือน คนละ	รวม	ขั้นที่เพิ่มในแต่ละปี		
					๒๕๕๕	๒๕๕๖	๒๕๕๗
๑.	นักบริหารงานคลัง ๖	๑	๑๖,๑๙๐	๑๙๔,๒๘๐	๑๓,๔๔๐	๑๓,๕๖๐	๑๓,๖๘๐
๒.	นักวิชาการเงินและบัญชี ๓-๕/๖ว	๑	๑๑,๙๖๐	๑๔๓,๕๒๐	๙,๒๔๐	๙,๒๔๐	๙,๓๒๐
๓.	นักวิชาการจัดเก็บรายได้ ๓-๕/๖ว	๑	๙,๙๖๐	๑๑๙,๕๒๐	๘,๘๘๐	๙,๐๐๐	๙,๒๔๐
๔.	เจ้าพนักงานพัสดุ ๒-๔/๕	๑	๘,๗๔๐	๑๐๔,๘๘๐	๗,๒๐๐	๗,๓๒๐	๗,๔๔๐

๔) ปี ๒๕๕๕ มีความต้องการกำหนดตำแหน่งเพิ่มขึ้น ๑ ตำแหน่ง ๑ อัตรา ดังนี้

ที่	ตำแหน่ง	จำนวน (คน)	เงินเดือน ขั้นต่ำ ระดับ ๒ (๑)	เงินเดือน ขั้นสูง ระดับ ๒ (๒)	เงินเดือนเฉลี่ย ที่ต้องตั้งไว้ (๑)+(๒) / ๒ x ๑๒
๑.	เจ้าพนักงานธุรการ ๒-๔/๕	๑	๕,๘๑๐	๑๐,๒๘๐	๙๖,๕๔๐

๕) ส่วนโยธา มีอัตรากำลังปัจจุบัน จำนวน ๒ อัตรากำลัง ๒ ตำแหน่ง ดังนี้

ที่	ตำแหน่ง	จำนวน (คน)	เงินเดือน คนละ	รวม	ขั้นที่เพิ่มในแต่ละปี		
					๒๕๕๕	๒๕๕๖	๒๕๕๗
๑.	นักบริหารงานช่าง ๖	๑	๑๖,๕๗๐	๑๙๘,๘๔๐	๑๓,๔๔๐	๑๓,๔๔๐	๑๓,๙๒๐
๒.	นายช่างโยธา ๒-๔/๕	๑	๑๐,๑๙๐	๑๒๒,๒๘๐	๙,๑๒๐	๙,๐๐๐	๙,๒๔๐

๖) ส่วนการศึกษา ศาสนา และวัฒนธรรม มีอัตรากำลังปัจจุบัน จำนวน ๑ อัตรากำลัง ๑ ตำแหน่ง ดังนี้

ที่	ตำแหน่ง	จำนวน (คน)	เงินเดือน คนละ	รวม	ขั้นที่เพิ่มในแต่ละปี		
					๒๕๕๕	๒๕๕๖	๒๕๕๗
๑.	นักวิชาการศึกษา ๓-๕/๖ว	๑	๑๑,๓๑๐	๑๓๕,๗๒๐	๑๑,๑๖๐	๑๑,๐๔๐	๑๐,๙๒๐

๗) ปี ๒๕๕๕ มีความต้องการกำหนดตำแหน่งเพิ่มขึ้น ๑ ตำแหน่ง ๑ อัตรากำลัง ดังนี้

ที่	ตำแหน่ง	จำนวน (คน)	เงินเดือน ขั้นต่ำ ระดับ ๖ (๑)	เงินเดือน ขั้นสูง ระดับ ๖ (๒)	เงินเดือนเฉลี่ย ที่ต้องตั้งไว้ (๑)+(๒) / ๒ x ๑๒
๑.	นักบริหารงานศึกษา ๖	๑	๑๓,๑๖๐	๒๘,๘๘๐	๒๕๒,๒๔๐

๘) หน่วยตรวจสอบภายใน ปี ๒๕๕๗มีความต้องการกำหนดตำแหน่งเพิ่มขึ้น ๑ ตำแหน่ง ๑ อัตรากำลัง

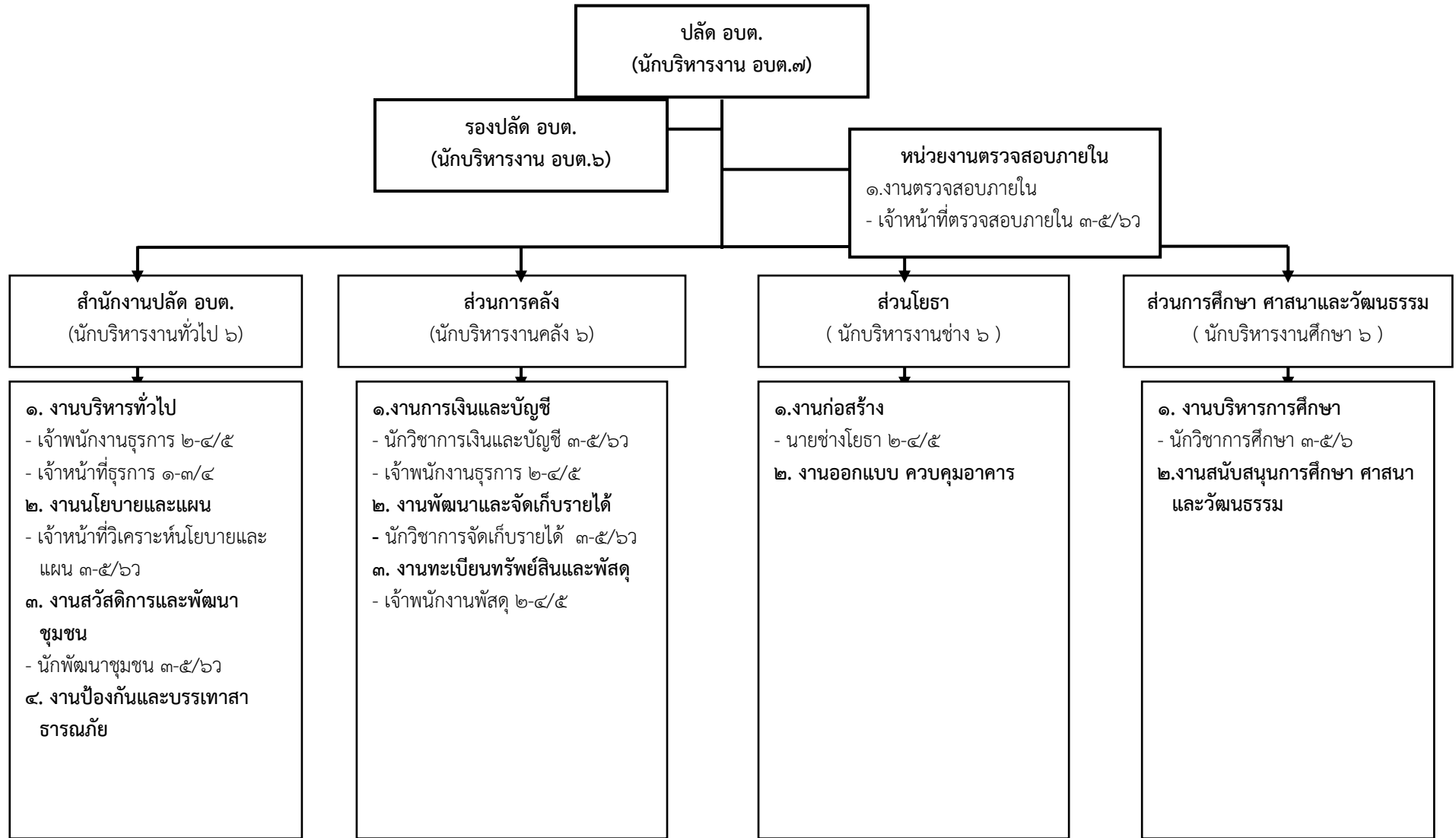
ดังนี้

ที่	ตำแหน่ง	จำนวน (คน)	เงินเดือน คนละ	รวม	ขั้นที่เพิ่มในแต่ละปี		
					๒๕๕๕	๒๕๕๖	๒๕๕๗
๑.	เจ้าหน้าที่ตรวจสอบภายใน ๓-๕/๖ว	๑	๑๑,๓๔๐	๑๓๖,๐๘๐	-	-	๗,๐๘๐

๙) ตั้งงบประมาณรายจ่ายประจำปี ดังนี้

ที่	ปี ๒๕๕๕	ปี ๒๕๕๖	ปี ๒๕๕๗
๑	๒๐.๖๕ ล้านบาท	๒๑ ล้านบาท	๒๓ ล้านบาท

๑๐. แผนภูมิโครงสร้างการแบ่งส่วนราชการตามแผนอัตรากำลัง ๓ ปี





## ๑๑. แนวทางการพัฒนาพนักงานส่วนตำบล

องค์การบริหารส่วนตำบลสันกลาง กำหนดแนวทางการพัฒนาพนักงานส่วนตำบล โดยการจัดทำแผนแม่บทการพัฒนาพัฒนาส่วนตำบล เพื่อเพิ่มพูนความรู้ ทักษะ ทักษะ ทักษะ คุณธรรมและจริยธรรม อันจะทำให้การปฏิบัติหน้าที่ของพนักงานส่วนตำบลเป็นไปอย่างมีประสิทธิภาพ โดยให้พนักงานส่วนตำบลทุกคนทุกตำแหน่งจะได้มีโอกาสพัฒนาภายในช่วงระยะเวลาตามแผนอัตราค่าจ้าง ๓ ปี ดังนี้

๑. ตำแหน่งผู้บริหารและหัวหน้าส่วนราชการ ให้เข้ารับการอบรมตามหน่วยราชการที่จัดเป็นอย่างน้อยปีละ ๑ ครั้ง ตามความเหมาะสม

๒. ตำแหน่งผู้ปฏิบัติงานและพนักงานจ้างให้เข้ารับการอบรมปฐมนิเทศ ตามที่องค์การบริหารส่วนตำบลสันกลางจัดขึ้น และส่งเข้าอบรมตามหน่วยราชการเช่น กรมส่งเสริมการปกครองท้องถิ่น หรือสถาบันการศึกษาที่เปิดอบรมอย่างน้อยปีละ ๑ ครั้ง

๓. จัดให้พนักงานส่วนตำบลและพนักงานจ้าง ไปศึกษาดูงานในท้องถิ่นอื่นที่ประสบความสำเร็จ ในการบริหารจัดการอย่างน้อยปีละ ๑ ครั้ง

## ๑๒. ประกาศคุณธรรมและจริยธรรมของพนักงานส่วนตำบล

องค์การบริหารส่วนตำบลสันกลางประกาศให้พนักงานส่วนตำบลจะต้องปฏิบัติหน้าที่ด้วยความซื่อสัตย์ สุจริต ปฏิบัติงานด้วยความรวดเร็วและรอบคอบ ขยันหมั่นเพียร อย่างเต็มกำลังความสามารถ เพื่อประโยชน์ของราชการประชาชน และให้บริการประชาชนด้วยความเสมอภาค ตามประกาศองค์การบริหารส่วนตำบลสันกลาง เรื่อง ประมวลจริยธรรมของข้าราชการขององค์การบริหารส่วนตำบลสันกลาง พ.ศ.๒๕๕๑ ดังนี้

ข้อ ๑ ข้าราชการขององค์การบริหารส่วนตำบลสันกลาง ต้องจงรักภักดีต่อชาติ ศาสนา และพระมหากษัตริย์

ข้อ ๒ ข้าราชการขององค์การบริหารส่วนตำบลสันกลาง ต้องเป็นแบบอย่างที่ดีในการรักษาไว้และปฏิบัติตามรัฐธรรมนูญแห่งราชอาณาจักรไทยทุกประการ

ข้อ ๓ ข้าราชการขององค์การบริหารส่วนตำบลสันกลาง ต้องเป็นแบบอย่างที่ดีในการเป็นพลเมืองดีเคารพและปฏิบัติตามกฎหมายอย่างเคร่งครัด

ข้อ ๔ ข้าราชการขององค์การบริหารส่วนตำบลสันกลาง ต้องไม่ประพฤติตนอันอาจก่อให้เกิดความเสื่อมเสียต่อเกียรติภูมิของตำแหน่งหน้าที่

ข้อ ๕ ข้าราชการขององค์การบริหารส่วนตำบลสันกลาง ต้องปฏิบัติหน้าที่อย่างเต็มกำลังความสามารถด้วยความเสียสละ ทุ่่มเทศติปัญญา ความรู้ความสามารถ ให้บรรลุผลสำเร็จและมีประสิทธิภาพตามภาระหน้าที่ที่ได้รับมอบหมาย เพื่อให้เกิดประโยชน์สูงสุดแก่ประเทศชาติและประชาชน

ข้อ ๖ ข้าราชการขององค์การบริหารส่วนตำบลสันกลาง ต้องมุ่งแก้ปัญหาความเดือดร้อนของประชาชนด้วยความเป็นธรรม รวดเร็ว และมุ่งเสริมสร้างความเข้าใจอันดีระหว่างหน่วยงานและประชาชน

ข้อ ๗ ข้าราชการขององค์การบริหารส่วนตำบลสันกลาง ต้องปฏิบัติหน้าที่ด้วยความสุภาพ เรียบร้อยมีอัธยาศัย

ข้อ ๘ ข้าราชการขององค์การบริหารส่วนตำบลสันกลาง ต้องรักษาความลับที่ได้จากการปฏิบัติหน้าที่ การเปิดเผยข้อมูลที่เป็นความลับโดยข้าราชการ/พนักงานจะกระทำได้ต่อเมื่อมีอำนาจหน้าที่และได้รับอนุญาตจากผู้บังคับบัญชา หรือเป็นไปตามที่กฎหมายกำหนดเท่านั้น

ข้อ ๙ ข้าราชการขององค์การบริหารส่วนตำบลสันกลาง ต้องรักษา และเสริมสร้างความ  
สามัคคีระหว่างผู้ร่วมงาน พร้อมทั้งให้ความช่วยเหลือเกื้อกูลซึ่งกันและกันในทางที่ชอบ

ข้อ ๑๐ ข้าราชการขององค์การบริหารส่วนตำบลสันกลาง ต้องไม่ใช้สถานะหรือตำแหน่งไป  
แสวงหาประโยชน์ที่มีควรได้สำหรับตนเองหรือผู้อื่นไม่ว่าจะเป็นประโยชน์ในทางทรัพย์สินหรือไม่ก็ตาม  
ตลอดจนไม่รับของขวัญ ของกำนัล หรือประโยชน์อื่นใดจากผู้ร้องเรียน หรือบุคคลที่เกี่ยวข้องเพื่อประโยชน์ต่าง  
ๆ อันอาจเกิดจากการปฏิบัติหน้าที่ของตน เว้นแต่เป็นการให้โดยธรรมจรรยาหรือการให้ตามประเพณี

ข้อ ๑๑ ข้าราชการขององค์การบริหารส่วนตำบลสันกลาง ต้องประพฤติตนให้สามารถ  
ทำงานร่วมกับผู้อื่นด้วยความสุภาพ มีน้ำใจ มีมนุษยสัมพันธ์อันดี ต้องไม่ปิดบังข้อมูลที่จำเป็นในการปฏิบัติงาน  
ของเพื่อนร่วมงาน และไม่นำผลงานของผู้อื่นมาแอบอ้างเป็นผลงานของตน

\*\*\*\*\*

# ภาคผนวก



คำสั่งองค์การบริหารส่วนตำบลสันกลาง

ที่ /๒๕๕๔

เรื่อง การแต่งตั้งคณะกรรมการจัดทำแผนอัตรากำลัง ๓ ปี

(ปีงบประมาณ ๒๕๕๕ - ๒๕๕๗)

\*\*\*\*\*

อาศัยอำนาจตามพระราชบัญญัติระเบียบบริหารงานบุคคลส่วนท้องถิ่น พ.ศ.๒๕๔๒ และประกาศ ก.อบต.จังหวัดเชียงราย เรื่องหลักเกณฑ์และเงื่อนไขเกี่ยวกับการบริหารงานบุคคลขององค์การบริหารส่วนตำบล ลงวันที่ ๕ พฤศจิกายน ๒๕๔๕ จึงแต่งตั้งผู้ที่มีตำแหน่งดังต่อไปนี้เป็นคณะกรรมการจัดทำแผนอัตรากำลังพนักงาน ส่วนตำบล ๓ ปี (ปีงบประมาณ ๒๕๕๕ - ๒๕๕๗) ประกอบด้วย

- |                                    |      |               |
|------------------------------------|------|---------------|
| ๑. นายองค์การบริหารส่วนตำบลสันกลาง | เป็น | ประธานกรรมการ |
| ๒. ปลัดองค์การบริหารส่วนตำบล       | เป็น | กรรมการ       |
| ๓. หัวหน้าส่วนการคลัง              | เป็น | กรรมการ       |
| ๔. หัวหน้าส่วนโยธา                 | เป็น | กรรมการ       |
| ๕. รองปลัดองค์การบริหารส่วนตำบล    | เป็น | เลขานุการ     |

ให้คณะกรรมการจัดทำแผนอัตรากำลังพนักงานส่วนตำบล ๓ ปี (ปีงบประมาณ ๒๕๕๕ - ๒๕๕๗) มีหน้าที่จัดทำแผนอัตรากำลังพนักงานส่วนตำบล ๓ ปี โดยคำนึงถึงภารกิจ อำนาจ หน้าที่ความรับผิดชอบ ลักษณะงานที่ต้องปฏิบัติ ความยาก และคุณภาพของงาน ปริมาณงาน ตลอดจนภาระค่าใช้จ่ายด้านการบริหารงานบุคคล ขององค์การบริหารส่วนตำบลสันกลาง เพื่อเสนอให้คณะกรรมการพนักงานส่วนตำบลจังหวัดเชียงรายให้ความ เห็นชอบ เพื่อเป็นกรอบในการกำหนดตำแหน่งบุคลากรขององค์การบริหารส่วนตำบลสันกลาง และการปรับปรุง แผนอัตรากำลังพนักงานส่วนตำบล ในช่วงระยะเวลา ๓ ปี (ปีงบประมาณ ๒๕๕๕ - ๒๕๕๗)

ทั้งนี้ ตั้งแต่วันที่ ๓ มิถุนายน พ.ศ. ๒๕๕๔ เป็นต้นไป

สั่ง ณ วันที่ เดือน มิถุนายน พ.ศ. ๒๕๕๔

(นายณรงค์ ตี๋แปง)

นายกองค์การบริหารส่วนตำบลสันกลาง



ประกาศองค์การบริหารส่วนตำบลสันกลาง  
เรื่อง โครงสร้างส่วนราชการและการแบ่งงานภายในตามแผนอัตรากำลัง ๓ ปี  
รอบปีงบประมาณ ๒๕๕๕ - ๒๕๕๗  
\*\*\*\*\*

อาศัยอำนาจตามความในข้อ ๒๒๖ และ ข้อ ๒๒๗ ของประกาศ ก.อบต.จังหวัดเชียงใหม่ เรื่อง หลักเกณฑ์และเงื่อนไขเกี่ยวกับการบริหารงานบุคคลขององค์การบริหารส่วนตำบล ลงวันที่ ๕ พฤศจิกายน ๒๕๔๕ โดยความเห็นชอบของ ก.อบต.จังหวัดเชียงใหม่ ในการประชุมครั้งที่ ๙ /๒๕๕๔ เมื่อวันที่ ๒๙ กันยายน ๒๕๕๔ จึง กำหนดโครงสร้างส่วนราชการ และการแบ่งงานภายใน ตามแผนอัตรากำลัง ๓ ปี รอบปีงบประมาณ ๒๕๕๕ - ๒๕๕๗ รายละเอียดปรากฏตามบัญชีโครงสร้างส่วนราชการฯ แนบท้ายประกาศฉบับนี้

ทั้งนี้ ตั้งแต่วันที่ ๑ ตุลาคม ๒๕๕๔ เป็นต้นไป

ประกาศ ณ วันที่ ๓ เดือน ตุลาคม พ.ศ. ๒๕๕๔

(นายณรงค์ ตีบแปง)  
นายกองค์การบริหารส่วนตำบลสันกลาง

โครงสร้างส่วนราชการและการแบ่งงานภายใน  
องค์การบริหารส่วนตำบลสันกลาง อำเภอกพาน จังหวัดเชียงราย  
(แบบทำยประกาศองค์การบริหารส่วนตำบลสันกลาง ลงวันที่ ๓ ตุลาคม ๒๕๕๔)

ที่	สำนัก/กอง	ส่วนราชการภายใน	หมายเหตุ
๑	สำนักงานปลัด อบต.	๑.๑ งานบริหารงานทั่วไป ๑.๒ งานนโยบายและแผน ๑.๓ งานป้องกันและบรรเทาสาธารณภัย ๑.๔ งานสวัสดิการและพัฒนาชุมชน	
๒	ส่วนการคลัง	๒.๑ งานการเงิน ๒.๒ งานบัญชี ๒.๓ งานพัฒนาและจัดเก็บรายได้ ๒.๔ งานทะเบียนทรัพย์สินและพัสดุ	
๓	ส่วนโยธา	๓.๑ งานก่อสร้าง ๓.๒ งานออกแบบ ควบคุมอาคาร	
๔	ส่วนการศึกษา ศาสนา และวัฒนธรรม	๔.๑ งานบริหารการศึกษา ๔.๒ งานส่งเสริมการศึกษา ศาสนา และวัฒนธรรม	
๕	หน่วยงานตรวจสอบภายใน	๕.๑ งานตรวจสอบภายใน	

(นายณรงค์ ตีบแพง)  
นายกองค์การบริหารส่วนตำบลสันกลาง



ประกาศองค์การบริหารส่วนตำบลสันกลาง  
เรื่อง กำหนดอำนาจหน้าที่ของกองหรือส่วนราชการตามแผนอัตรากำลัง ๓ ปี  
รอบปีงบประมาณ ๒๕๕๕ - ๒๕๕๗  
\*\*\*\*\*

อาศัยอำนาจตามความในข้อ ๒๒๘ และ ข้อ ๒๒๙ และข้อ ๒๓๐ ของประกาศ ก.อบต.จังหวัด เชียงราย เรื่องหลักเกณฑ์และเงื่อนไขเกี่ยวกับการบริหารงานบุคคลขององค์การบริหารส่วนตำบล ลงวันที่ ๕ พฤศจิกายน ๒๕๔๕ โดยความเห็นชอบของ ก.อบต.จังหวัดเชียงราย ในการประชุมครั้งที่ ๙ /๒๕๕๔ เมื่อวันที่ ๒๙ กันยายน ๒๕๕๔ จึงกำหนดอำนาจหน้าที่ของกองหรือส่วนราชการตามแผนอัตรากำลัง ๓ ปี รอบปีงบประมาณ ๒๕๕๕ - ๒๕๕๗ รายละเอียดปรากฏตามบัญชี แนบท้ายประกาศฉบับนี้

ทั้งนี้ ตั้งแต่วันที่ ๑ ตุลาคม ๒๕๕๔ เป็นต้นไป

ประกาศ ณ วันที่ ๓ เดือน ตุลาคม พ.ศ. ๒๕๕๔

(นายณรงค์ ตีบแปง)  
นายกองค์การบริหารส่วนตำบลสันกลาง

บัญชีกำหนดอำนาจหน้าที่ของกองหรือส่วนราชการตามกรอบแผนอัตรากำลัง ๓ ปี  
รอบปีงบประมาณ พ.ศ.๒๕๕๕ - ๒๕๕๗  
(แนบท้ายประกาศองค์การบริหารส่วนตำบลสันกลาง ลงวันที่ ๓ ตุลาคม ๒๕๕๔)

ที่	กอง/ส่วนราชการ	อำนาจหน้าที่	หมายเหตุ
๑	สำนักงานปลัด อบต.	มีหน้าที่ความรับผิดชอบเกี่ยวกับราชการทั่วไปขององค์การบริหารส่วนตำบล และส่วนราชการที่มีได้กำหนดให้เป็นหน้าที่กอง หรือส่วนราชการใดในองค์การบริหารส่วนตำบลโดยเฉพาะ รวมทั้งกำกับและเร่งรัดการปฏิบัติราชการของส่วนราชการในองค์การบริหารส่วนตำบลให้เป็นไปตามนโยบาย แนวทาง และแผนการปฏิบัติราชการขององค์การบริหารส่วนตำบล	
๒	ส่วนการคลัง	มีหน้าที่ความรับผิดชอบเกี่ยวกับงานการจ่าย การรับ การนำส่งเงิน และเอกสารทางการเงิน การตรวจสอบใบสำคัญ ฎีกาเกี่ยวกับเงินเดือน ค่าจ้าง ค่าตอบแทน เงินบำเหน็จ บำนาญ เงินอื่นๆ งานเกี่ยวกับการจัดทำงบประมาณ ฐานะทางการเงิน การจัดสรรเงินต่างๆ การจัดทำบัญชีทุกประเภท ทะเบียนคุมเงินรายได้ และรายจ่ายต่างๆ การควบคุมการเบิกจ่าย งานทำงบทดลองประจำปี ประจำปี งานเกี่ยวกับการพัสดุขององค์การบริหารส่วนตำบล และงานอื่นๆ ที่เกี่ยวข้องและที่ได้รับมอบหมาย	
๓	ส่วนโยธา	มีหน้าที่ความรับผิดชอบเกี่ยวกับการสำรวจ ออกแบบ การจัดทำข้อมูลทางด้านวิศวกรรม การจัดเก็บและทดสอบคุณภาพวัสดุ งานออกแบบและเขียนแบบ การตรวจสอบ การก่อสร้าง งานควบคุมอาคารตามระเบียบกฎหมาย งานแผนการปฏิบัติ งานการก่อสร้าง และซ่อมบำรุง การควบคุมการก่อสร้าง และซ่อมบำรุง งานแผนงานด้านวิศวกรรม เครื่องจักรกล การรวบรวมประวัติ ติดตาม ควบคุมการปฏิบัติงานเครื่องจักรกล การควบคุม การบำรุงรักษา เครื่องจักรกล และยานพาหนะ งานเกี่ยวกับแผนงาน ควบคุม เก็บรักษา การเบิกจ่ายวัสดุ อุปกรณ์ อะไหล่ น้ำมันเชื้อเพลิง และงานอื่นๆ ที่เกี่ยวข้องและที่ได้รับมอบหมาย	



ที่	กอง/ส่วนราชการ	อำนาจหน้าที่	หมายเหตุ
๔	ส่วนการศึกษา ศาสนา และวัฒนธรรม	มีหน้าที่ดำเนินการเกี่ยวกับการจัดการศึกษา การส่งเสริมและสนับสนุนการศึกษา ศาสนา และวัฒนธรรม และประเพณีอันดีงามของประชาชน การสนับสนุนบุคลากร วัสดุและอุปกรณ์ และทรัพย์สินต่างๆ เพื่อประโยชน์ทางการศึกษา จัดสถานที่เพื่อการศึกษา ส่งเสริมทำนุบำรุง และรักษาไว้ซึ่งศิลปะ ประเพณี ขนบธรรมเนียม จารีตประเพณีของท้องถิ่น วัฒนธรรม ส่งเสริมสนับสนุนการเล่นกีฬา และงานอื่นๆ ที่เกี่ยวข้องและที่ได้รับมอบหมาย	
๕	หน่วยงานตรวจสอบภายใน	มีหน้าที่เกี่ยวกับงานตรวจสอบการปฏิบัติงานของหน่วยงานต่างๆ ภายในอบต. ที่สังกัดในด้านงบประมาณ บัญชีและพัสดุ รวมทั้งตรวจสอบหลักฐานเอกสารทางการบัญชี การเงิน ยอดเงิน การทำสัญญา การจัดซื้อพัสดุ การเบิกจ่าย การลงบัญชีการจัดเก็บรักษาพัสดุในคลังพัสดุ ตรวจสอบการใช้ และเก็บรักษา ยานพาหนะให้ประหยัด และถูกต้องตามระเบียบของทางราชการ และงานอื่นๆ ที่เกี่ยวข้องและที่ได้รับมอบหมาย	

(นายณรงค์ ตีบแปง)

นายกองค์การบริหารส่วนตำบลสันกลาง