

แผนยุทธศาสตร์การพัฒนา

(พ.ศ. ๒๕๕๕ - ๒๕๕๙)



องค์การบริหารส่วนตำบลสันกลาง
อำเภอพาน จังหวัดเชียงราย

คำนำ

องค์กรปกครองส่วนท้องถิ่น มีภารกิจในการปฏิบัติงานเพื่อคุณภาพชีวิตของประชาชนในท้องถิ่น และการพัฒนาประเทศโดยส่วนรวม โดยเฉพาะอย่างยิ่งภายใต้รัฐธรรมนูญแห่งราชอาณาจักรไทย พุทธศักราช ๒๕๕๐ ที่สร้างกระบวนการกระจายอำนาจให้แก่องค์กรปกครองส่วนท้องถิ่น โดยให้องค์กรปกครองส่วนท้องถิ่นมีหน้าที่ในการพัฒนาท้องถิ่นและจัดทำแผนพัฒนาของตนเอง

ภายใต้การกระจายอำนาจให้แก่องค์กรปกครองส่วนท้องถิ่น ก่อให้เกิดการเปลี่ยนแปลงหลายประการ ทำให้องค์กรปกครองส่วนท้องถิ่นมีภารกิจและอำนาจหน้าที่อย่างกว้างขวาง โดยมีเพียงจะทำหน้าที่ในการให้บริการสาธารณะพื้นฐานแก่ประชาชนในท้องถิ่นเท่านั้น แต่ยังคงขยายบทบาท หน้าที่ในการพัฒนาเศรษฐกิจ สังคมและวัฒนธรรม ของท้องถิ่นด้วย

การจัดทำแผนยุทธศาสตร์การพัฒนขององค์การบริหารส่วนตำบลสันกลาง จึงมีความสำคัญอย่างยิ่งในการที่จะกำหนดทิศทางการพัฒนาท้องถิ่น เพื่อมุ่งไปสู่สภาพการณ์อันเป็นเป้าหมาย โดยสามารถจัดสรรทรัพยากรที่มีอยู่อย่างจำกัดได้อย่างมีประสิทธิภาพและสนองต่อความต้องการของประชาชน

องค์การบริหารส่วนตำบลสันกลาง หวังเป็นอย่างยิ่งว่า การจัดทำแผนยุทธศาสตร์การพัฒนาในครั้งนี้ จะทำให้การพัฒนาขององค์การบริหารส่วนตำบลสันกลาง สามารถตอบสนองต่อความต้องการของประชาชน และประเทศชาติโดยส่วนรวมต่อไป

องค์การบริหารส่วนตำบลสันกลาง

มิถุนายน ๒๕๕๔

สารบัญ

คำนำ	หน้า
บทที่ ๑ บทนำ	
๑.๑ ลักษณะของแผนยุทธศาสตร์การพัฒนา	๑
๑.๒ วัตถุประสงค์ของการจัดทำแผนยุทธศาสตร์การพัฒนา	๒
๑.๓ ขั้นตอนในการจัดทำแผนยุทธศาสตร์การพัฒนา	๒
๑.๔ ประโยชน์ของการจัดทำแผนยุทธศาสตร์การพัฒนา	๕
บทที่ ๒ สภาพทั่วไปและข้อมูลพื้นฐานขององค์การบริหารส่วนตำบลสีกันกลาง	
๒.๑ ข้อมูลทั่วไป	๕
๒.๒ ข้อมูลเกี่ยวกับศักยภาพของท้องถิ่น	๑๑
๒.๓ สรุปผลการพัฒนาท้องถิ่นในระยะที่ผ่านมา	๑๔
บทที่ ๓ การวิเคราะห์ศักยภาพการพัฒนาท้องถิ่น	
๓.๑ หลักและแนวคิดในการจัดทำแผนพัฒนาท้องถิ่น	๑๖
๓.๒ ปัจจัยและสถานการณ์การเปลี่ยนแปลงที่มีผลต่อการพัฒนา	๒๓
๓.๓ การวิเคราะห์ด้วยเทคนิค SWOT Analysis	๒๕
บทที่ ๔ วิสัยทัศน์ พันธกิจ และจุดมุ่งหมายเพื่อการพัฒนา	
๔.๑ วิสัยทัศน์การพัฒนาท้องถิ่น	๒๘
๔.๒ พันธกิจการพัฒนาท้องถิ่น	๒๘
๔.๓ จุดมุ่งหมายเพื่อการพัฒนาท้องถิ่น	๓๐
บทที่ ๕ ยุทธศาสตร์ และแนวทางการพัฒนาท้องถิ่น	
๕.๑ ยุทธศาสตร์ที่ ๑	๓๓
๕.๒ ยุทธศาสตร์ที่ ๒	๓๔
๕.๓ ยุทธศาสตร์ที่ ๓	๓๔
๕.๔ ยุทธศาสตร์ที่ ๔	๓๕
๕.๕ ยุทธศาสตร์ที่ ๕	๓๖
๕.๖ ยุทธศาสตร์ที่ ๖	๓๖
บทที่ ๖ การนำแผนยุทธศาสตร์การพัฒนาท้องถิ่นไปสู่การปฏิบัติและการติดตามประเมินผล	
๖.๑ องค์กรที่รับผิดชอบในการติดตามและประเมินผล	๓๘
๖.๒ การกำหนดวิธีการติดตามและประเมินผล	๓๙

บทที่ ๑

บทนำ

ตามพระราชบัญญัติกำหนดแผนและขั้นตอนการกระจายอำนาจให้แก่องค์กรปกครองส่วนท้องถิ่น พ.ศ.๒๕๔๒ และระเบียบกระทรวงมหาดไทยว่าด้วยการจัดทำแผนพัฒนาขององค์กรปกครองส่วนท้องถิ่น พ.ศ.๒๕๔๘ ได้กำหนดให้องค์กรปกครองส่วนท้องถิ่นมีหน้าที่ในการพัฒนาท้องถิ่นและจัดทำแผนพัฒนาของตนเอง เพื่อเป็นกรอบในการกำหนดทิศทาง การพัฒนา และเพื่อมุ่งไปสู่สภาพการณ์ที่ต้องการในอนาคต โดยสามารถจัดสรรทรัพยากรที่มีอยู่อย่างจำกัดได้อย่างมีประสิทธิภาพและเกิดประโยชน์สูงสุด

แผนยุทธศาสตร์การพัฒนาขององค์การบริหารส่วนตำบลสันกลาง อำเภอพาน จังหวัดเชียงราย จึงเป็นกรอบและแนวทางในการบริหารงานของท้องถิ่นให้มีความคล่องตัว สอดคล้องกับศักยภาพของท้องถิ่น สามารถตอบสนองปัญหาและความต้องการของประชาชนได้อย่างมีประสิทธิภาพ ตลอดจนสอดคล้องกับนโยบายของนายกอองค์การบริหารส่วนตำบล กรอบยุทธศาสตร์การพัฒนาขององค์กรปกครองส่วนท้องถิ่นในเขตจังหวัดเชียงราย ยุทธศาสตร์การพัฒนาจังหวัดเชียงราย ยุทธศาสตร์การพัฒนากลุ่มจังหวัดล้านนา นโยบายของรัฐบาล แผนบริหารราชการแผ่นดิน และแผนพัฒนาเศรษฐกิจและสังคมแห่งชาติ

๑.๑ ลักษณะของแผนยุทธศาสตร์การพัฒนา

แผนยุทธศาสตร์การพัฒนา เป็นแผนพัฒนาเศรษฐกิจและสังคมขององค์กรปกครองส่วนท้องถิ่นที่กำหนดโดยยุทธศาสตร์ และแนวทางการพัฒนาขององค์กรปกครองส่วนท้องถิ่น ซึ่งแสดงถึงวิสัยทัศน์ พันธกิจ และจุดมุ่งหมายเพื่อการพัฒนาในอนาคต โดยสอดคล้องกับแผนพัฒนาเศรษฐกิจและสังคมแห่งชาติ แผนการบริหารราชการแผ่นดิน ยุทธศาสตร์การพัฒนาจังหวัด อำเภอ และแผนชุมชน ซึ่งลักษณะของแผนยุทธศาสตร์การพัฒนา มีดังต่อไปนี้

(๑) เป็นลักษณะของการกำหนดวิธีการดำเนินงานล่วงหน้าในแต่ละจุดหมายของการพัฒนาจะดำเนินการโดยวิธีใด และมีการกำหนดจุดมุ่งหมายที่ต้องการจะบรรลุได้อย่างชัดเจน ทั้งด้านคุณภาพ ปริมาณ กลุ่มเป้าหมายและเวลา

(๒) เป็นการทำงานในเชิงรุกที่มุ่งจะเข้าไปเอาชนะปัญหาและอุปสรรค รวมทั้งป้องกันการเกิดปัญหา อุปสรรคซ้ำซ้อนมาอีก โดยการอาศัยข้อมูลในอดีต สภาวะการณ์ในปัจจุบัน และแนวโน้มในอนาคต ตลอดจนถึงศักยภาพขององค์กรและระเบียบกฎเกณฑ์ต่างๆ ตลอดจนทั้งความจำเป็นเร่งด่วนมาประกอบการพิจารณา

(๓) เป็นรูปแบบที่สามารถนำไปปฏิบัติให้บรรลุถึงเจตนารมณ์ได้จริง โดยแนวทางการดำเนินงานของแผนต้องมีความเป็นไปได้ในทางปฏิบัติ และตั้งอยู่บนพื้นฐานของความเป็นจริง และอยู่บนหลักเหตุและผล

(๔) เป็นรูปแบบปฏิสัมพันธ์ที่กระหว่างองค์กรและสิ่งแวดล้อม แผนยุทธศาสตร์จะต้องมีความยืดหยุ่น สามารถปรับปรุงได้ง่าย เพื่อให้ทันต่อสภาพการเปลี่ยนแปลงของสิ่งแวดล้อม หรือปัจจัยภายนอกที่ส่งผลกระทบต่อการทำงานขององค์กร

(๕) เป็นเครื่องมือในการยึดโยงค่านิยมของวัฒนธรรมองค์กรเข้าด้วยกัน ผู้ปฏิบัติงานในองค์กรมีความรู้สึกเป็นภารกิจที่จะต้องร่วมกันปฏิบัติ เพื่อให้บรรลุจุดมุ่งหมายร่วมกัน

๑.๒ วัตถุประสงค์ของการจัดทำแผนยุทธศาสตร์การพัฒนา

- (๑) เพื่อเป็นกรอบในการกำหนดทิศทางในการพัฒนาขององค์กรปกครองส่วนท้องถิ่น
- (๒) เพื่อให้การพัฒนาท้องถิ่นมีทิศทางสอดคล้องกับแผนพัฒนาเศรษฐกิจและสังคมแห่งชาติ แผนพัฒนาจังหวัด แผนพัฒนาอำเภอ และนโยบายในการพัฒนาท้องถิ่น
- (๓) เพื่อให้สามารถนำไปสู่การแก้ไขปัญหาและสนองตอบความต้องการของประชาชนในท้องถิ่นได้อย่างแท้จริง

การวางแผนยุทธศาสตร์การพัฒนาขององค์กรปกครองส่วนท้องถิ่น เป็นกระบวนการกำหนดทิศทางในอนาคตขององค์กรปกครองส่วนท้องถิ่น โดยกำหนดสภาพการณ์ที่ต้องการบรรลุและแนวทางในการบรรลุบนพื้นฐานของการรวบรวมและวิเคราะห์ข้อมูลอย่างรอบด้านและ เป็นระบบ ทั้งนี้ จะต้องสอดคล้องกับศักยภาพของท้องถิ่น ปัญหา และความต้องการของประชาชนในท้องถิ่นด้วย

ดังนั้น การวางแผนยุทธศาสตร์การพัฒนาจึงมีความสำคัญต่อองค์กรปกครองส่วนท้องถิ่นเป็นอย่างยิ่ง ทั้งนี้ เนื่องจากแผนยุทธศาสตร์การพัฒนาเป็นแผนที่มุ่งไปสู่ สภาพการณ์ที่ต้องการให้เกิดขึ้นในอนาคต เป็นกรอบในการกำหนดทิศทางการพัฒนาขององค์กรปกครองส่วนท้องถิ่นให้มุ่งไปสู่สภาพการณ์อันพึงประสงค์ได้อย่างเท่าทันกับการเปลี่ยนแปลง โดยสามารถจัดสรรทรัพยากรที่มีอยู่อย่างจำกัดได้อย่างมีประสิทธิภาพ การจัดทำแผนยุทธศาสตร์การพัฒนา จึงเป็นการกำหนดทิศทางการพัฒนาขององค์กรปกครองส่วนท้องถิ่น ที่ต้องกำหนด ถึงสภาพการณ์ที่ต้องการจะบรรลุและแนวทางในการที่จะทำให้บรรลุถึงสภาพการณ์นั้น

การจัดทำแผนยุทธศาสตร์การพัฒนาที่ดีจะต้องตั้งอยู่บนพื้นฐานของการรวบรวมและการวิเคราะห์ข้อมูลอย่างรอบด้านและเป็นระบบ ทั้งนี้ เพื่อให้แผนยุทธศาสตร์การพัฒนาขององค์กรปกครองส่วนท้องถิ่นสามารถนำไปสู่การแก้ไขปัญหาและสนองตอบความต้องการของประชาชนในท้องถิ่นได้อย่างแท้จริง

๑.๓ ขั้นตอนของการจัดทำแผนยุทธศาสตร์การพัฒนา

ตามระเบียบกระทรวงมหาดไทยว่าด้วยการจัดทำแผนพัฒนาขององค์กรปกครองส่วนท้องถิ่น พ.ศ. ๒๕๔๘ หมวด ๓ ข้อ ๑๖ ได้กำหนดขั้นตอนการดำเนินการจัดทำแผนยุทธศาสตร์การพัฒนาขององค์กรบริหารส่วนตำบล ดังนี้

(๑) คณะกรรมการพัฒนาท้องถิ่นจัดประชุมประชาคมท้องถิ่น ส่วนราชการและรัฐวิสาหกิจที่เกี่ยวข้อง เพื่อแจ้งแนวทางการพัฒนาท้องถิ่น รับทราบปัญหา ความต้องการ ประเด็นการพัฒนา และประเด็นที่เกี่ยวข้อง ตลอดจนความช่วยเหลือทางวิชาการ และแนวทางการปฏิบัติที่เหมาะสมกับสภาพพื้นที่ เพื่อนำมากำหนดแนวทางการจัดทำแผนยุทธศาสตร์การพัฒนา โดยให้นำข้อมูลพื้นฐานในการพัฒนาจากหน่วยงานต่างๆ และข้อมูลในแผนชุมชนมาพิจารณาประกอบการจัดทำแผนยุทธศาสตร์การพัฒนา

(๒) คณะกรรมการสนับสนุนการจัดทำแผนพัฒนาท้องถิ่น รวบรวมแนวทางและข้อมูล นำมาวิเคราะห์เพื่อจัดทำร่างแผนยุทธศาสตร์การพัฒนาและเสนอคณะกรรมการพัฒนาท้องถิ่น

(๓) คณะกรรมการพัฒนาท้องถิ่นพิจารณาร่างแผนยุทธศาสตร์การพัฒนา เพื่อเสนอผู้บริหารท้องถิ่น

(๔) ผู้บริหารท้องถิ่นเสนอร่างแผนยุทธศาสตร์การพัฒนาต่อสภาท้องถิ่นเพื่อให้ความเห็นชอบก่อนแล้วผู้บริหารท้องถิ่นพิจารณาอนุมัติและประกาศใช้แผนยุทธศาสตร์การพัฒนา

จากขั้นตอนในการจัดทำแผนยุทธศาสตร์การพัฒนาตามระเบียบกระทรวงมหาดไทยว่าด้วยการจัดทำแผนพัฒนาขององค์กรปกครองส่วนท้องถิ่น พ.ศ.๒๕๔๘ แล้ว ซึ่งสามารถที่จะพิจารณากำหนดการจัดทำแผนยุทธศาสตร์การพัฒนาตามกระบวนการด้านวิชาการการจัดทำแผนยุทธศาสตร์ ดังต่อไปนี้

ขั้นตอนที่ ๑ การเตรียมการจัดทำแผนยุทธศาสตร์การพัฒนา

หน่วยงานที่รับผิดชอบ เตรียมการจัดทำโครงการเพื่อเสนอให้ผู้บริหารอนุมัติ

ขั้นตอนที่ ๒ การรวบรวมข้อมูลและปัญหาสำคัญ

รวบรวมข้อมูลและปัญหาของท้องถิ่น โดยนำแผนชุมชนมาใช้พิจารณาประกอบ พร้อมทั้งจัดลำดับความสำคัญของปัญหา โดยใช้วิธีการ Rating Scales

ขั้นตอนที่ ๓ การวิเคราะห์ศักยภาพเพื่อประเมินสภาพการณ์พัฒนาของท้องถิ่นในปัจจุบัน

ประเมินสภาพของท้องถิ่นในปัจจุบัน โดยใช้เทคนิค SWOT analysis โดยการวิเคราะห์ถึงโอกาส และสภาวะคุกคามหรือข้อจำกัด รวมถึงการวิเคราะห์จุดอ่อน จุดแข็งของท้องถิ่น ซึ่งเป็นการพิจารณาถึงปัจจัยภายในและปัจจัยภายนอก

SWOT analysis

S Strength : จุดแข็ง	W Weak : จุดอ่อน	ภายใน
O Opportunity : โอกาส	T Threat : อุปสรรค	ภายนอก

ขั้นตอนที่ ๔ การกำหนดวิสัยทัศน์และภารกิจหลักการพัฒนาท้องถิ่น

นำข้อมูลที่ได้จากขั้นตอนที่ ๒ และขั้นตอนที่ ๓ มากำหนดวิสัยทัศน์และภารกิจหลักการพัฒนาท้องถิ่น

วิสัยทัศน์ (Vision) หมายถึง ถ้อยแถลงที่ระบุถึงสภาพการณ์ในอนาคต ซึ่งเป็น “จุดหมาย” ที่ต้องการให้เกิดขึ้นในอนาคต อันเป็นการตอบคำถามที่ว่า “ท้องถิ่นต้องการอะไร ในอนาคต”

ภารกิจหลัก (Mission) หมายถึง ข้อความหรือถ้อยแถลงที่แสดงถึงลักษณะ หรือขอบข่ายในการดำเนินงานที่เกี่ยวกับการบริหารและการจัดบริการสาธารณะ รวมทั้งแนวคิดเกี่ยวกับองค์กร หรือภาพลักษณ์ที่ต้องการนำเสนอ และปณิธานหรือปรัชญาในการดำเนินงานขององค์กรปกครองส่วนท้องถิ่น เป็นขอบเขตของบทบาทหน้าที่หลักหรือขอบเขตของกิจกรรมที่ มุ่งเน้นเป็นพิเศษที่ต้องดำเนินการเพื่อให้บรรลุวิสัยทัศน์ที่กำหนดไว้

ขั้นตอนที่ ๕ การกำหนดจุดมุ่งหมายเพื่อการพัฒนาที่ยั่งยืน

เป็นการนำเอาวิสัยทัศน์และภารกิจหลักมาพิจารณากำหนดจุดมุ่งหมาย เพื่อเป็นการกำหนดขอบเขตหรือประเภทของกิจกรรมที่ควรดำเนินการ เพื่อนำไปสู่การบรรลุวิสัยทัศน์และภารกิจหลักที่ได้กำหนดไว้

ขั้นตอนที่ ๖ การกำหนดวัตถุประสงค์การพัฒนาท้องถิ่น

เป็นการกำหนดผลสำเร็จที่ต้องการ โดยดำเนินการหลังจากที่ทราบภารกิจหลักที่จะต้องทำแล้ว เพื่อนำท้องถิ่นไปให้บรรลุความต้องการที่จะเป็นในอนาคต

ขั้นตอนที่ ๗ การกำหนดยุทธศาสตร์การพัฒนาและแนวทางการพัฒนา

เมื่อได้ดำเนินการกำหนดวิสัยทัศน์ ภารกิจหลัก วัตถุประสงค์และยุทธศาสตร์การพัฒนา โดยอาศัยพื้นฐานการวิเคราะห์ SWOT แล้ว ขั้นตอนต่อไปคือการกำหนดแนวทาง การพัฒนาของท้องถิ่น ซึ่งยุทธศาสตร์การพัฒนาท้องถิ่น หมายถึง แนวคิดหรือวิธีการที่แยกคาย อันบ่งบอกถึงลักษณะการเคลื่อนไหวขององค์กรว่าจะก้าวไปสู่เป้าหมายที่ต้องการในอนาคตได้ อย่างไร จะไปถึงจุดหมายที่ต้องการได้อย่างไร

ขั้นตอนที่ ๘ การกำหนดเป้าหมายการพัฒนาท้องถิ่น

เป็นการกำหนดปริมาณหรือจำนวนสิ่งที่ต้องการให้บรรลุในแต่ละแนวทาง การพัฒนา ภายในเวลาที่กำหนด

ขั้นตอนที่ ๙ การอนุมัติและประกาศใช้แผนยุทธศาสตร์การพัฒนา

คณะกรรมการสนับสนุนการจัดทำแผนพัฒนาท้องถิ่น นำผลที่ได้จากขั้นตอนที่ ๑ ถึงขั้นตอนที่ ๘ มาจัดทำร่างแผนยุทธศาสตร์การพัฒนาขององค์การบริหารส่วนตำบล เสนอต่อ คณะกรรมการพัฒนาท้องถิ่น เพื่อพิจารณาและปรับปรุงก่อนนำเสนอต่อผู้บริหารท้องถิ่น ผู้บริหารท้องถิ่นเสนอต่อสภาท้องถิ่นเพื่อให้ความเห็นชอบก่อน แล้วผู้บริหารท้องถิ่นพิจารณาอนุมัติและประกาศใช้แผนยุทธศาสตร์การพัฒนาต่อไป

๑.๔ ประโยชน์ของการจัดทำแผนยุทธศาสตร์การพัฒนา

(๑) เป็นกรอบในการปฏิบัติงาน แผนยุทธศาสตร์เป็นการกำหนดแนวทางเพื่อบรรลุจุดมุ่งหมายขององค์กรและเปรียบเสมือนเข็มทิศในการชี้ทางการพัฒนา ทำให้การปฏิบัติงานเป็นไปในทิศทางเดียวกัน ลดความซ้ำซ้อนและการสิ้นเปลืองทรัพยากรในการบริหาร

(๒) เป็นการรวมพลังในองค์กร กระบวนการจัดทำแผนยุทธศาสตร์เป็นลักษณะของความร่วมมือร่วมใจกันดำเนินงานของทุกฝ่ายที่เกี่ยวข้อง อันจะส่งผลต่อความรู้สึกในการมีส่วนร่วมและเป็นพันธกิจร่วมกันในองค์กร ซึ่งผลจากการร่วมมือกันจะนำไปสู่การมีผลงานที่มี ประสิทธิภาพ

(๓) เป็นตัวส่งเสริมกำลังใจในการปฏิบัติงาน แผนยุทธศาสตร์ไม่เป็นเพียงการวิเคราะห์ข้อมูล แต่รวมถึงความคิดสร้างสรรค์ และแผนยุทธศาสตร์จะทำให้ผู้ปฏิบัติงานทราบ แนวทางและความมุ่งหวัง จึงส่งผลให้เกิดความมั่นใจในแนวทางการปฏิบัติงาน โดยปฏิบัติงานได้อย่างมีประสิทธิภาพสูงขึ้น

(๔) แผนยุทธศาสตร์เป็นตัวสะท้อนให้เห็นทุกสถานการณ์ ทั้งในอดีต ปัจจุบัน และอนาคต ในภาพของศักยภาพหรือจุดแข็ง จุดอ่อนขององค์กร ตลอดจนปัจจัยที่จะสนับสนุนหรือเป็นอุปสรรคในการปฏิบัติงานขององค์กร

(๕) เป็นการลดความไม่แน่นอนและปัญหาความยุ่งยากซับซ้อนที่จะเกิดขึ้นในอนาคต ทั้งนี้เป็นการจัดโอกาสทางด้านจัดการให้ผู้วางแผนมีสายตากว้างไกล มองเหตุการณ์ต่างๆ ในอนาคตที่จะเกิดขึ้น เช่น การเปลี่ยนแปลงด้านเทคโนโลยี ปัญหา ความต้องการของประชาชน

(๖) ทำให้เกิดการยอมรับแนวคิดใหม่ๆ เข้ามาในองค์กร เนื่องจากการวางแผนยุทธศาสตร์ยอมรับเรื่องการเปลี่ยนแปลง และการนำแนวคิดเชิงระบบ (System approach) เข้ามาใช้ในองค์กร

(๗) ทำให้เกิดความชัดเจนในการดำเนินงาน เนื่องจากการวางแผนยุทธศาสตร์ กระทำโดยอาศัยทฤษฎี หลักการ และงานวิจัยต่างๆ (a rational approach) มาเป็นตัวกำหนดจุดมุ่งหมายและแนวทางปฏิบัติที่ชัดเจนในอนาคตอย่างเหมาะสมกับสภาพองค์กรที่ดำเนินอยู่

บทที่ ๒

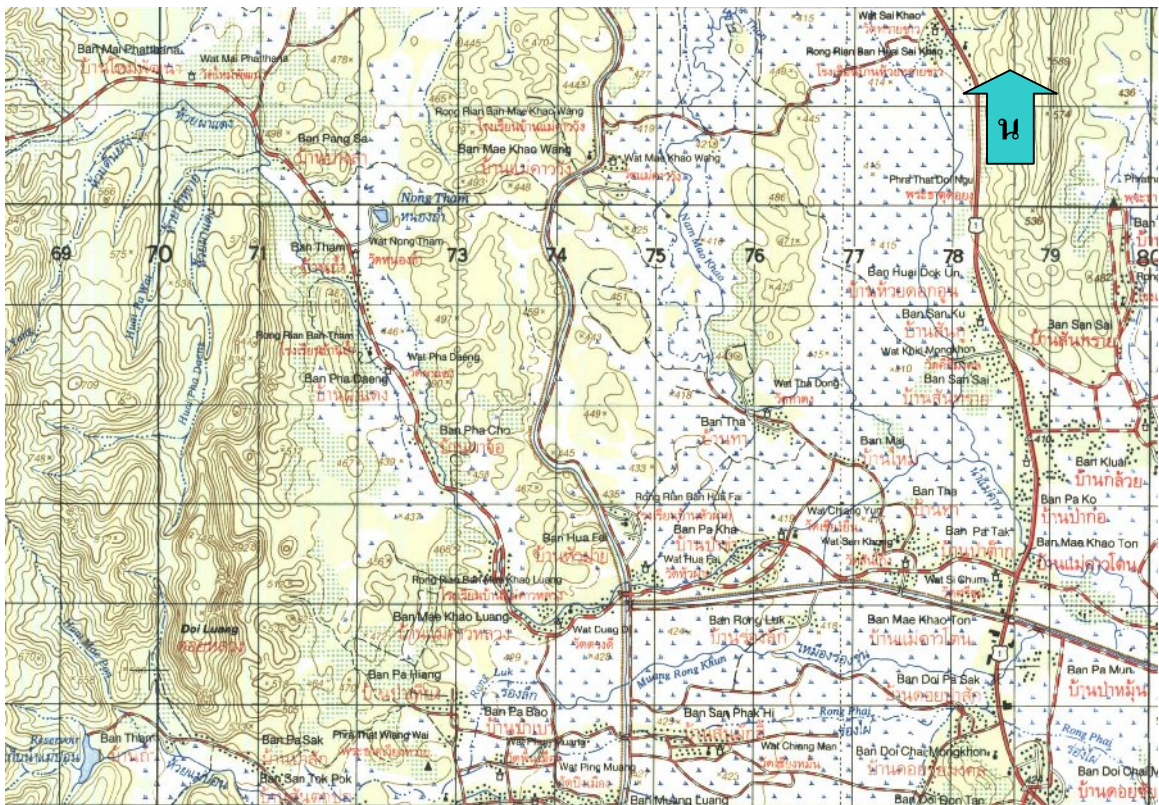
สภาพทั่วไปและข้อมูลพื้นฐานขององค์การบริหารส่วนตำบลสันกลาง

ประวัติ

ตำบลสันกลาง เดิมชื่อ ตำบลแม่ควาโดน ต่อมาได้แยกออกเป็น ๓ ตำบล คือ ตำบลทรายขาว ตำบลธารทอง และตำบลสันกลาง ได้รับการจัดตั้งตามกฎหมายลักษณะการปกครองท้องที่ พ.ศ. ๒๔๕๗ แบ่งเขตการปกครองออกเป็น ๑๘ หมู่บ้าน และจัดตั้งเป็น องค์การบริหารส่วนตำบล ตามประกาศกระทรวงมหาดไทย ลงวันที่ ๒๙ มกราคม ๒๕๓๙ เลือกลงตั้งสมาชิกสภาองค์การบริหารส่วนตำบลชุดแรก เมื่อวันที่ ๒๗ เมษายน ๒๕๓๙ ปัจจุบันเป็น องค์การบริหารส่วนตำบลขนาดกลาง

ที่ตั้ง

ตำบลสันกลางตั้งอยู่ทางทิศตะวันตกเฉียงเหนือของอำเภอพาน มีระยะทางห่างจากที่ว่าการอำเภอพาน ประมาณ ๑๐ กิโลเมตร ห่างจากตัวเมืองเชียงรายประมาณ ๔๐ กิโลเมตร และห่างจากจังหวัดพะเยาประมาณ ๔๕ กิโลเมตร



จำนวนหมู่บ้านทั้งสิ้น ๑๘ หมู่บ้าน ประกอบด้วย

หมู่ที่ ๑ บ้านป่าเหียง	หมู่ที่ ๑๐ บ้านผาจ้อ
หมู่ที่ ๒ บ้านแม่คาวหลวง	หมู่ที่ ๑๑ บ้านป่าเปา
หมู่ที่ ๓ บ้านถ้ำ	หมู่ที่ ๑๒ บ้านใหม่พัฒนา
หมู่ที่ ๔ บ้านป่าข่า	หมู่ที่ ๑๓ บ้านร่องลึก
หมู่ที่ ๕ บ้านป่าตึก	หมู่ที่ ๑๔ บ้านป่าขาดอนชัย
หมู่ที่ ๖ บ้านแม่คาวโตน	หมู่ที่ ๑๕ บ้านแม่คาวดวงดี
หมู่ที่ ๗ บ้านสันผักฮี้	หมู่ที่ ๑๖ บ้านสันโค้ง
หมู่ที่ ๘ บ้านทาทรายมูล	หมู่ที่ ๑๗ บ้านแม่คาวโตนพัฒนา
หมู่ที่ ๙ บ้านหัวผาย	หมู่ที่ ๑๘ บ้านเวียงสา

ภูมิประเทศ

สภาพโดยทั่วไปเป็นที่ราบเชิงเขา บางแห่งเป็นที่ราบลุ่ม มีเทือกเขากั้นเป็นแนวนระหว่างอำเภอแม่สรวย เป็นภูเขาที่สูงปานกลางสูงกว่าระดับน้ำทะเลประมาณ ๖๐๐ - ๗๕๒ มีอุทยานดอยหลวง มีป่าไม้ที่อุดมสมบูรณ์จนได้รับรางวัลป่าเฉลิมพระเกียรติ และมีป่าชุมชนหลายแห่ง มีป่าพลู เป็นแหล่งต้นน้ำลำธารที่สำคัญ ได้แก่ ห้วยแม่หนาด แม่คาวโตน สำหรับแหล่งน้ำที่ใช้ทำการเกษตรที่สำคัญ ในทิศตะวันออกได้รับน้ำจากชลประทานแม่ลาว และทางทิศ ตะวันตกที่ราบเชิงเขา ส่วนมากจะได้รับน้ำจากธรรมชาติ ลำห้วยแม่หนาดและอ่างเก็บน้ำห้วยผาแดง

แหล่งน้ำธรรมชาติ

๑. ห้วยต้นผึ้ง อยู่ที่ หมู่ ๑๒ บ้านใหม่พัฒนา
๒. ห้วยผาแดง ไหลผ่านหมู่ที่ ๓ และหมู่ที่ ๑๐
๓. บ่อน้ำพุเย็น อยู่ที่หมู่ ๒
๔. หนองถ้ำ อยู่ที่หมู่ ๓
๕. ห้วยแม่หนาด ไหลผ่านพื้นที่ หมู่ ๑๐ , หมู่ ๒ , หมู่ ๑๕ , หมู่ ๙, หมู่ ๑๔
๖. ห้วยแม่ปอน ต้นน้ำอยู่ที่ตำบลป่าหุ่ง ไหลผ่าน หมู่ ๑ และหมู่ ๑๑
๗. ลำน้ำแม่คาวโตน ไหลผ่านพื้นที่ หมู่ ๘, หมู่ ๕ , หมู่ ๖ และหมู่ ๑๗
๘. ลำน้ำร่องซุ่น ไหลผ่านพื้นที่ หมู่ ๗ , หมู่ ๑๔ , หมู่ ๖ และหมู่ ๑๗

แหล่งน้ำที่สร้างขึ้น

๑. อ่างเก็บน้ำพุ ตั้งอยู่บริเวณบ่อน้ำพุเย็น หมู่ ๒
๒. คลองชลประทาน โครงการส่งและบำรุงรักษาแม่ลาว ประกอบด้วย คลองสายใหญ่ซึ่งรับน้ำมาจาก อ่างเก็บน้ำแม่สรวย อำเภอแม่สรวย มากักเก็บน้ำที่ฝายโครงการชลประทานแม่ลาว ผ่านพื้นที่ตำบลธารทอง ตำบลทรายขาว และผ่านพื้นที่ หมู่ที่ ๙ และหมู่ที่ ๗ ตำบลสันกลาง คลองRMC ซอย ๔
๓. อ่างเก็บน้ำห้วยผาแดง ตั้งอยู่พื้นที่ หมู่ ๑๘
๔. อ่างเก็บน้ำห้วยต้นผึ้ง ตั้งอยู่พื้นที่ หมู่ ๑๒

อาณาเขตท้องที่ตำบลสันกลาง

- ทิศเหนือจดเขตองค์การบริหารส่วนตำบลทรายขาวและองค์การบริหารส่วนตำบลเจริญเมือง
- ทิศตะวันออกจดเขตองค์การบริหารส่วนตำบลสันติสุข
- ทิศตะวันตกจดเขตอุทยานแห่งชาติดอยหลวง และตำบลแม่พริก อำเภอแม่สรวย
- ทิศใต้จดเขตองค์การบริหารส่วนตำบลเมืองพาน และองค์การบริหารส่วนตำบลป่าหุ่ง

เนื้อที่

องค์การบริหารส่วนตำบลสันกลางมีพื้นที่รับผิดชอบประมาณ ๗๗.๙๑ ตารางกิโลเมตร หรือ ๔๘,๖๙๓.๗๕ ไร่

ประชากร

จำแนกเป็นเป็นรายหมู่บ้าน ได้ดังต่อไปนี้

หมู่ที่	หมู่บ้าน	จำนวนครัวเรือน	ชาย	หญิง	รวม
๑	ป่าเหียง	๑๘๔	๒๙๙	๒๙๕	๕๙๔
๒	แม่คาวหลวง	๑๑๔	๒๑๙	๒๐๙	๔๒๘
๓	ถ้ำ	๑๓๐	๒๑๐	๒๐๖	๔๑๖
๔	ป่าข่า	๑๗๐	๓๐๑	๓๒๕	๖๒๖
๕	ป่าตึก	๑๗๙	๓๐๘	๓๒๓	๖๓๑
๖	แม่คาวโตน	๑๗๖	๒๗๙	๓๑๘	๕๙๗
๗	สันผักฮี้	๒๑๙	๓๔๑	๓๖๖	๗๐๗
๘	ทาทรายมูล	๑๑๙	๑๘๒	๒๒๘	๔๑๐
๙	หัวฝาย	๑๘๘	๓๒๓	๓๑๖	๖๓๙
๑๐	ผาจ้อ	๘๒	๑๕๐	๑๖๓	๓๑๓
๑๑	ป่าเปา	๑๑๑	๑๙๗	๒๐๗	๔๐๔
๑๒	ใหม่พัฒนา	๑๓๗	๒๖๒	๒๕๑	๕๑๓
๑๓	ร่องลึก	๖๘	๑๒๔	๑๒๑	๒๔๕
๑๔	ป่าข่าดอนชัย	๑๕๘	๒๗๓	๒๗๙	๕๕๒
๑๕	แม่คาวดวงดี	๑๒๔	๒๐๕	๒๑๕	๔๒๐
๑๖	สันโค้ง	๑๑๓	๑๗๘	๒๐๒	๓๘๐
๑๗	แม่คาวโตนพัฒนา	๙๘	๑๘๑	๑๙๔	๓๗๕
๑๘	เวียงสา	๕๒	๑๐๒	๙๐	๑๙๒
	รวม	๒,๔๑๙	๔,๑๓๔	๔,๓๐๘	๘,๔๔๒

* ข้อมูล ณ เดือนพฤษภาคม พ.ศ.๒๕๕๔ ที่มา สำนักงานทะเบียนอำเภอพาน กรมการปกครอง ความหนาแน่นเฉลี่ย ๑๐๘ คน/ตารางกิโลเมตร

สภาพทางเศรษฐกิจ

ประชากรส่วนใหญ่ในเขตตำบลสันกลาง ร้อยละ ๙๐ ประกอบอาชีพทำนา ทำไร่ พืชเศรษฐกิจที่สำคัญได้แก่ ข้าว ข้าวโพด กระเทียม หอมแดง ชিং เห็ด ผักสวนครัว ปลูกลำไย เลี้ยงปลานิล สัตว์เลี้ยง ที่ทำรายได้ได้แก่ หมู ไก่ วัว ควาย

นอกจากกุดูทำนา ประชากรที่ไม่ได้ประกอบอาชีพเกษตรกรรมจะประกอบอาชีพรับจ้าง และทำอุตสาหกรรมในครัวเรือนได้แก่ ทอผ้า หน่อไม้อัด แปรรูปผลิตภัณฑ์ทางการเกษตร เช่นกล้วยฉาบ กล้วยเชื่อม

ตำบลสันกลาง มีพื้นที่ทำการเกษตร ประมาณ ๒๓,๒๕๐ ไร่ พื้นที่ส่วนใหญ่ใช้ทำนาข้าว ทำไร่ และทำสวนผลไม้ ได้แก่ ลำไย แก้วมังกร เป็นต้น

หมู่ที่	ทำนา (ไร่)	ทำไร่(ไร่)	ทำสวน(ไร่)	รวมพื้นที่ทำ การเกษตร (ไร่)	รวมพื้นที่ถือ ครองทั้งหมด (ไร่)
๑	๕๐๐	๗๐๐	๗๕๐	๑,๙๕๐	๒,๔๔๐
๒	๑,๐๐๐	๖๐๐	๕๐๐	๒,๑๐๐	๒,๔๕๐
๓	๔๕๐	๖๐๐	๕๐๐	๑,๕๕๐	๑,๕๒๐
๔	๒,๓๕๐	๑๔๐	๓๐๐	๒,๗๙๐	๒,๙๘๐
๕	๗๓๕	๓๐	๑๓๐	๑,๕๐๐	๑,๘๕๐
๖	๘๕๐	-	๒๕๐	๑,๑๐๐	๑,๖๖๐
๗	๑,๒๐๐	-	๕๐๐	๑,๗๐๐	๒,๐๒๕
๘	๘๐๐	๔๐๐	๑๕๐	๑,๓๕๐	๑,๗๒๐
๙	๘๓๕	๒๐๐	๔๐๐	๑,๔๓๕	๒,๑๖๕
๑๐	๕๐๐	๖๕๐	๔๕๐	๑,๖๐๐	๑,๘๐๐
๑๑	๖๐๐	๘๔	๔๐๐	๑,๐๘๔	๑,๕๐๐
๑๒	๔๒๐	๑,๐๐๐	๕๐๐	๑,๙๒๐	๒,๑๒๐
๑๓	๗๐๐	-	๕๐๐	๑,๒๐๐	๑,๓๕๐
๑๔	๑,๐๐๐	-	๗๐๐	๑,๗๐๐	๒,๑๐๐
๑๕	๖๐๐	๒๕๐	๕๐๐	๑,๓๕๐	๑,๕๘๐
๑๖	๖๒๐	-	๓๕๐	๙๗๐	๑,๑๕๐
๑๗	๔๐๐	-	๕๔๐	๙๔๐	๑,๒๕๐
๑๘	๓๕๐	๗๐๐	๕๒๒	๑,๕๗๒	๑,๗๘๗
รวม	๑๓,๙๑๐	๕,๓๕๔	๗,๙๔๒	๒๗,๘๐๖	๓๓,๔๓๗

พื้นที่การเกษตร ๒๗,๘๐๖ ไร่ คุณภาพดินทำการเกษตร ดินส่วนใหญ่เป็นกรวดทราย หน้าที่ดินถูกชะล้าง
พื้นที่ทำการเกษตร เป็นที่ราบสูง ขาดแคลนน้ำที่จะทำการเกษตรกรรมในฤดูแล้ง
โรงงานอุตสาหกรรม จำนวน ๑ แห่ง

การรวมกลุ่มอาชีพ

ได้แก่ สหกรณ์ อุต.สันกลาง ,กลุ่มผู้เลี้ยงสัตว์ , กลุ่มพัฒนาสตรี , ร้านค้าชุมชน , กลุ่มออมทรัพย์ ,กลุ่มจัก
สานภูมิปัญญาท้องถิ่น , กลุ่มไม้กวาด และธนาคารข้าว

แหล่งเงินทุน

๑. ธนาคารพาณิชย์
๒. ธนาคารเพื่อการเกษตรและสหกรณ์การเกษตร
๓. กองทุนหมู่บ้าน
๔. สหกรณ์การเกษตร

สภาพทางสังคม

การศึกษา

- | | | | |
|-----------------------|-------|---|------|
| ๑. โรงเรียนประถมศึกษา | จำนวน | ๓ | แห่ง |
| ๒. โรงเรียนขยายโอกาส | จำนวน | ๑ | แห่ง |
| ๓. ศูนย์พัฒนาเด็กเล็ก | จำนวน | ๒ | แห่ง |

๔. ที่อ่านหนังสือพิมพ์ จำนวน ๑๘ แห่ง

สถาบันและองค์การศาสนา

๑. วัด จำนวน ๑๑ แห่ง

๒. สำนักสงฆ์ จำนวน ๒ แห่ง

ขนบธรรมเนียมประเพณี และศิลปวัฒนธรรม

- ๑) ประเพณีสงกรานต์
- ๒) ประเพณีแห่เทียนพรรษา
- ๔) ประเพณีทอดกฐิน ผ้าป่าสามัคคี
- ๔) ประเพณีลอยกระทง
- ๕) ตักบาตรเป็งพุทธ
- ๖) ตักบาตรขึ้นปีใหม่
- ๗) ตักบาตรเทโว
- ๘) ตานก๋วยสลาก
- ๙) ตานธรรมหลวง

การสาธารณสุข

๑. โรงพยาบาลส่งเสริมสุขภาพตำบล จำนวน ๒ แห่ง

๒. สถานพยาบาลเอกชน จำนวน ๑ แห่ง

มีข้าราชการปฏิบัติงานประจำ จำนวน ๕ คน

และลูกจ้าง จำนวน ๕ คน

ความปลอดภัยในชีวิตและทรัพย์สิน

● ตูยามตำรวจ จำนวน ๑ แห่ง

มีเจ้าหน้าที่ตำรวจปฏิบัติงานประจำ ๒ นาย

● ศูนย์ อปพร. จำนวน ๑ แห่ง

มีสมาชิก อปพร. จำนวน ๑๕๐ คน

การท่องเที่ยว

ตำบลสันกลางมีแหล่งท่องเที่ยวที่สำคัญ ดังนี้

๑. แหล่งท่องเที่ยวบ่อน้ำพุเย็น หมู่ ๒

๒. แหล่งท่องเที่ยวหนองถ้ำ หนองผา หมู่ ๓

๓. อ่างเก็บน้ำห้วยผาแดง หมู่ ๑๘

รายได้เฉลี่ยของครัวเรือนตำบลสันกลาง

- รายได้เฉลี่ย ๕๑,๕๕๓ บาท/ครัวเรือน/ปี (ข้อมูล จปฐ.ปี ๒๕๕๔)

โครงสร้างพื้นฐาน

การคมนาคม

- ๑. การคมนาคมในตำบลสันกลางสามารถติดต่อกันได้ทุกหมู่บ้าน และสามารถเชื่อมต่อกันระหว่างตำบลกับอำเภอ ระหว่างตำบลกับจังหวัด โดยมีถนนสายสำคัญ ได้แก่

๒. ถนนพหลโยธิน หมายเลข ๑ สายเชียงราย-กรุงเทพฯ ผ่านพื้นที่หมู่ ๖ และหมู่ ๑๗ ช่วงกิโลเมตรที่ ๗๘๘-๗๙๐ ระยะทางประมาณ ๒ กิโลเมตร
๓. ถนนลาดยางเลียบบคลองชลประทาน ผ่านพื้นที่ หมู่๗ และหมู่ ๙ เชื่อมตำบลทรายขาวและตำบลป่าหุ่ง ระยะทางประมาณ ๔ กิโลเมตร
๔. ถนนลาดยางทางหลวงชนบทสายทาง ๑๐๔๘ สายแม่ควาโตน-บ้านลิซอ ผ่านหมู่๖ ,หมู่๕ ,หมู่๑๖ ,หมู่๔ ,หมู่๑๔ ,หมู่๙ ,หมู่๑๕ ,หมู่๒ ,หมู่๑๐ ,หมู่๓ และหมู่๑๒ ระยะทางประมาณ ๑๕ กิโลเมตร
๕. ถนนเลียบบคลองชลประทาน ซอย๔ ผ่านพื้นที่ หมู่ ๖ ,หมู่๑๖ ,หมู่๑๔ ,หมู่๔ และหมู่ ๙ ระยะทางประมาณ ๕ กิโลเมตร
๖. ถนนลาดยาง จากหมู่ ๒ ผ่านหมู่๑ ,หมู่๑๑ ,หมู่๗ เชื่อมต่อบ้านใหม่สันผักทะเล ตำบลเมืองพานระยะทางประมาณ ๘ กิโลเมตร
๗. ถนนลาดยางจากสี่แยกแม่ควาโตนเชื่อมต่อบ้านไร่อ้อย ตำบลสันติสุข
๘. ถนนสายทาง อบจ. จากหมู่ ๑๘ เชื่อมต่อบ้านหนองผักจิก ตำบลทรายขาว ระยะทาง ๕ กิโลเมตร

การโทรคมนาคม

๑. ตู้โทรศัพท์สาธารณะ	จำนวน	๒๙	แห่ง
๒. ผู้ใช้โทรศัพท์พื้นฐาน	จำนวน	๕๐๐	เลขหมาย
๓. ผู้ใช้โทรศัพท์เคลื่อนที่	จำนวน	๓,๐๐๐	เลขหมาย
๔. ไปรษณีย์เอกชน	จำนวน	๑	แห่ง

การไฟฟ้า

- จำนวนหมู่บ้านที่มีไฟฟ้าใช้	จำนวน	๑๘	หมู่บ้าน
------------------------------	-------	----	----------

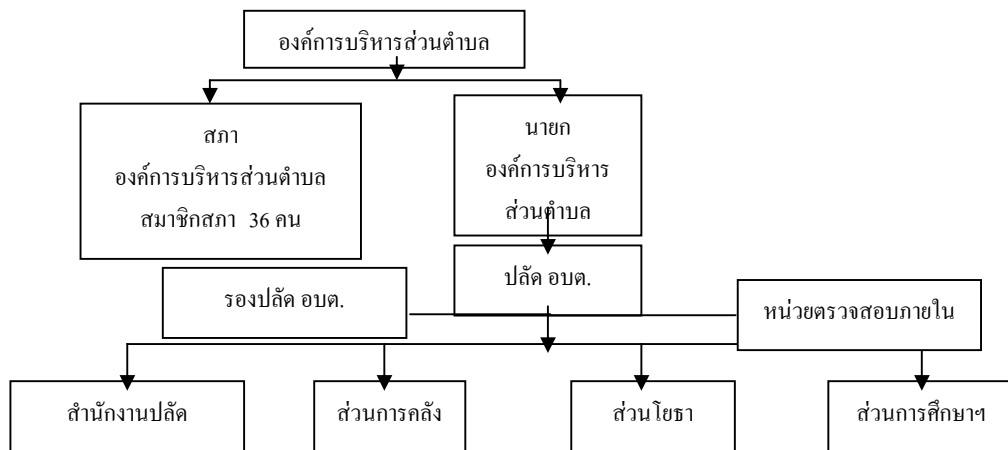
มวลชนจัดตั้ง

๑. - ลูกเสือชาวบ้าน ๔ รุ่น	จำนวน	๖๒๔	คน
๒. - ไทยอาสาป้องกันชาติ ๑ รุ่น	จำนวน	๒๖๐	คน
๓. - กองหนุนเพื่อความมั่นคง ๑ รุ่น	จำนวน	๔๒๐	คน
๔. - อปป. ๔ รุ่น	จำนวน	๕๑๒	คน
๕. - อปพร. ๒ รุ่น	จำนวน	๒๐๐	คน
๖. - สายตรวจอาสา	จำนวน	๒๐๐	คน
๗. - รสทป. ๑ รุ่น	จำนวน	๒๐๐	คน

๒.๒ ข้อมูลเกี่ยวกับศักยภาพขององค์การบริหารส่วนตำบลสันกลาง

โครงสร้างและอำนาจหน้าที่ขององค์การบริหารส่วนตำบล

ที่ทำการองค์การบริหารส่วนตำบลสันกลาง ตั้งอยู่ เลขที่ ๑๑๑ ณ บริเวณพระธาตุดอนมูล หมู่ ๑๕ ตำบลสันกลาง อำเภอพาน จังหวัดเชียงราย ประกอบด้วยสภาองค์การบริหารส่วนตำบล และนายกองค์การบริหารส่วนตำบล สำหรับโครงสร้างการบริหารขององค์การบริหารส่วนตำบลขนาดกลาง ประกอบด้วย



มีนายกองค์การบริหารส่วนตำบล ซึ่งมาจากการเลือกตั้ง และรองนายกองค์การบริหารส่วนตำบล ๒ คน และเลขานายกองค์การบริหารส่วนตำบล ๑ คน

- | | | | |
|--------------------------|-------|----|----|
| - พนักงานส่วนตำบลทั้งหมด | จำนวน | ๑๑ | คน |
| - พนักงานจ้างตามภารกิจ | จำนวน | ๑๐ | คน |
| - พนักงานจ้างทั่วไป | จำนวน | ๗ | คน |

อำนาจหน้าที่ขององค์การบริหารส่วนตำบล

ตามพระราชบัญญัติสภาตำบลและองค์การบริหารส่วนตำบล พ.ศ.๒๕๓๗ และแก้ไขเพิ่มเติมจนถึงฉบับที่ ๕ มาตรา ๖๗ และ มาตรา ๖๘ มีดังต่อไปนี้

มาตรา ๖๗ ภายใต้บังคับแห่งกฎหมาย องค์การบริหารส่วนตำบล มีหน้าที่ต้องทำในเขตองค์การบริหารส่วนตำบล ดังต่อไปนี้

- (๑) จัดให้มีและบำรุงรักษาทางน้ำและทางบก
- (๒) รักษาความสะอาดของถนน ทางน้ำ ทางเดิน และที่สาธารณะ รวมทั้งกำจัดมูลฝอยและสิ่งปฏิกูล
- (๔) ป้องกันโรคและระงับโรคติดต่อ
- (๔) ป้องกันและบรรเทาสาธารณภัย
- (๕) ส่งเสริมการศึกษา ศาสนา และวัฒนธรรม
- (๖) ส่งเสริมพัฒนาพัฒนาสตรี เด็ก เยาวชน ผู้สูงอายุ และผู้พิการ
- (๗) คุ้มครองดูแล และบำรุงรักษาทรัพยากรธรรมชาติและสิ่งแวดล้อม
- (๘) บำรุงรักษาศิลปะ จารีตประเพณี ภูมิปัญญาท้องถิ่นและวัฒนธรรมอันดีของท้องถิ่น
- (๙) ปฏิบัติหน้าที่อื่นตามที่ทางราชการมอบหมาย โดยจัดสรรงบประมาณ หรือบุคลากรให้ตามความจำเป็นและสมควร

มาตรา ๖๘ ภายใต้บังคับแห่งกฎหมาย องค์การบริหารส่วนตำบลอาจจัดทำกิจการ
ในเขตองค์การบริหารส่วนตำบล ดังต่อไปนี้

- (๑) ให้มีน้ำเพื่อการอุปโภค บริโภค และการเกษตร
- (๒) ให้มีและบำรุงการไฟฟ้าหรือแสงสว่างโดยวิธีอื่น
- (๓) ให้มีและบำรุงรักษาทางระบายน้ำ
- (๔) ให้มีและบำรุงสถานที่ประชุม การกีฬา การพักผ่อนหย่อนใจและสวนสาธารณะ
- (๕) ให้มีและส่งเสริมกลุ่มเกษตรกรและกิจการสหกรณ์
- (๖) ส่งเสริมให้มีอุตสาหกรรมในครอบครัว
- (๗) บำรุงและส่งเสริมการประกอบอาชีพของราษฎร
- (๘) การคุ้มครองดูแลและรักษาทรัพย์สินอันเป็นสาธารณสมบัติของแผ่นดิน
- (๙) หาผลประโยชน์จากทรัพย์สินขององค์การบริหารส่วนตำบล
- (๑๐) ให้มีตลาด ท่าเทียบเรือ และท่าข้าม
- (๑๑) กิจการเกี่ยวกับการพาณิชย์
- (๑๒) การท่องเที่ยว
- (๑๓) การผังเมือง

ตามพระราชบัญญัติกำหนดแผนและขั้นตอนการกระจายอำนาจให้องค์กรปกครองส่วนท้องถิ่น พ.ศ.๒๕๔๒
หมวดที่ ๒ มาตรา ๑๖ มีดังต่อไปนี้

- (๑) การจัดทำแผนพัฒนาท้องถิ่นของตนเอง
- (๒) การจัดให้มีและบำรุงรักษาทางบก ทางน้ำ และทางระบายน้ำ
- (๓) การจัดให้มีและควบคุมตลาด ท่าเทียบเรือ ท่าข้าม และที่จอดรถ
- (๔) การสาธารณสุขโรคและการก่อสร้างอื่นๆ
- (๕) การสาธารณสุขการ
- (๖) การส่งเสริมการลงทุน
- (๗) การพาณิชย์ และการส่งเสริมการลงทุน
- (๘) การส่งเสริมการท่องเที่ยว
- (๙) การจัดการศึกษา
- (๑๐) การสังคมสงเคราะห์ และการพัฒนาคุณภาพชีวิต เด็ก สตรี คนชรา และผู้ด้อยโอกาส
- (๑๑) การบำรุงรักษาศิลปะ จารีตประเพณี ภูมิปัญญาท้องถิ่นและวัฒนธรรมอันดีของท้องถิ่น
- (๑๒) การปรับปรุงแหล่งชุมชนแออัด และการจัดการเกี่ยวกับที่อยู่อาศัย
- (๑๓) การจัดให้มีและบำรุงรักษาสถานที่พักผ่อนหย่อนใจ
- (๑๔) การส่งเสริมการกีฬา
- (๑๕) การส่งเสริมประชาธิปไตย ความเสมอภาค และสิทธิเสรีภาพของประชาชน
- (๑๖) การส่งเสริมการมีส่วนร่วมของราษฎรในการพัฒนาท้องถิ่น
- (๑๗) การรักษาความสะอาดและความเป็นระเบียบเรียบร้อยของบ้านเมือง
- (๑๘) การกำจัดมูลฝอย สิ่งปฏิกูล และน้ำเสีย
- (๑๙) การสาธารณสุข การอนามัยครอบครัว และการรักษาพยาบาล
- (๒๐) การจัดให้มีและควบคุมสุสานและฌาปนสถาน

- (๒๑) การควบคุมการเลี้ยงสัตว์
- (๒๒) การจัดให้มีและควบคุมการฆ่าสัตว์
- (๒๔) การรักษาความปลอดภัย ความเป็นระเบียบเรียบร้อย และการอนามัยโรงมหรสพ และสาธารณสถาน
อื่นๆ
- (๒๔) การจัดการ การบำรุงรักษา และการใช้ประโยชน์จากป่าไม้ ที่ดิน ทรัพยากรธรรมชาติและสิ่งแวดล้อม
- (๒๕) การผังเมือง
- (๒๖) การขนส่งและการวิศวกรรมจราจร
- (๒๗) การดูแลรักษาที่สาธารณะ
- (๒๘) การควบคุมอาคาร
- (๒๙) การป้องกันและบรรเทาสาธารณภัย
- (๔๐) การรักษาความสงบเรียบร้อย การส่งเสริมและสนับสนุน การป้องกันและรักษาความปลอดภัยในชีวิต
และทรัพย์สิน
- (๔๑) กิจการอื่นที่เป็นผลประโยชน์ของประชาชนในท้องถิ่น ตามที่คณะกรรมการประกาศกำหนด

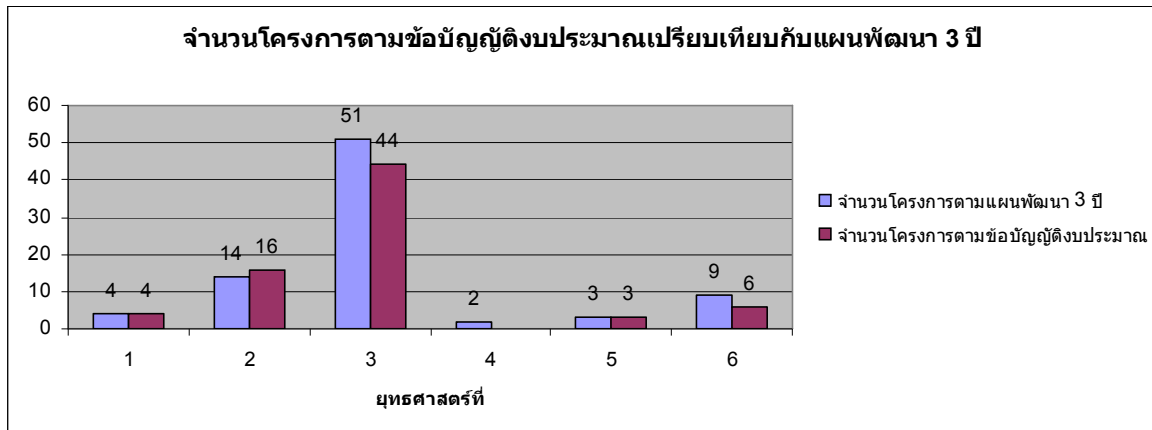
บทที่ ๒

สรุปผลการพัฒนาองค์การบริหารส่วนตำบลสันกลางในปีที่ผ่านมา

การปฏิบัติให้เป็นไปตามยุทธศาสตร์และแนวทางการพัฒนา ที่กำหนดไว้ในแผนยุทธศาสตร์การ พัฒนาและแผนพัฒนาสามปี ขององค์การบริหารส่วนตำบลสันกลางในปีที่ผ่านมา ภายใต้หลักเกณฑ์อันจำกัด ด้าน งบประมาณ ระยะเวลา ความเดือดร้อนของประชาชน และกฎหมาย ระเบียบที่เกี่ยวข้อง ส่งผลให้การดำเนินการตาม ยุทธศาสตร์และแนวทางการพัฒนาดังกล่าว สามารถบรรลุเป้าหมายที่วางไว้อย่างมีประสิทธิภาพ ส่วนปัญหาที่ได้จาก ดำเนินงานก็จะเป็นสิ่งที่ต้องนำมาแก้ไขและปรับปรุงให้ดีขึ้น

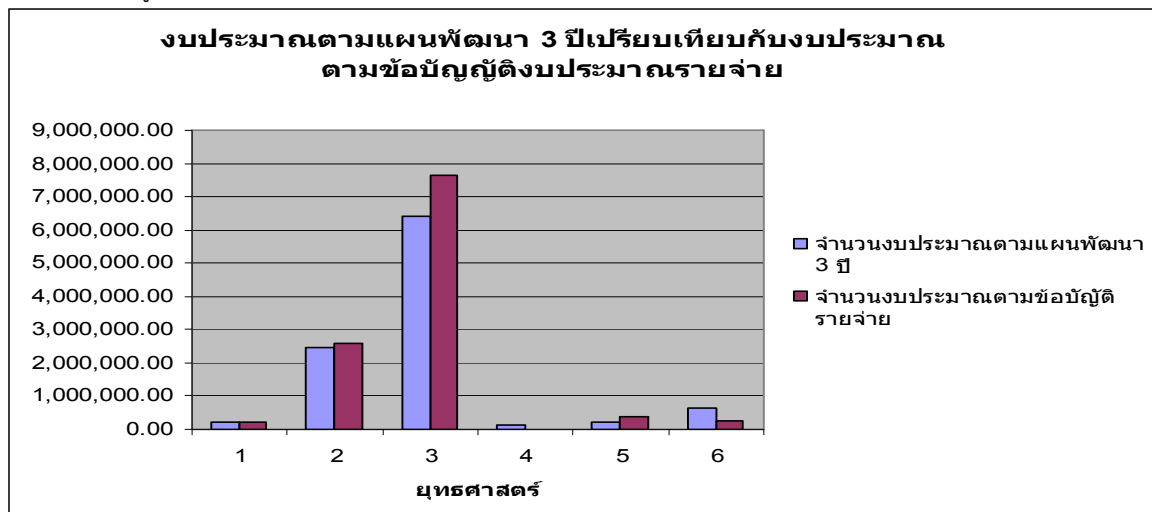
๒.๑ การประเมินผลการนำแผนพัฒนาไปปฏิบัติเชิงปริมาณ

แผนภูมิเปรียบเทียบจำนวนโครงการในข้อบัญญัติงบประมาณกับจำนวนโครงการในแผนพัฒนา ๓ ปี (ปี ๒๕๕๓)



คิดเป็นร้อยละ ๘๖.๗๕ (สูตร : จำนวนโครงการในข้อบัญญัติคูณด้วย ๑๐๐หารด้วยจำนวนโครงการที่บรรจุในแผนพัฒนา ๓ ปี = $๗๒ \times ๑๐๐ \div ๘๓$)

แผนภูมิเปรียบเทียบจำนวนงบประมาณในข้อบัญญัติงบประมาณกับจำนวนงบประมาณในแผนพัฒนา ๓ ปี (ปี ๒๕๕๓)



คิดเป็นร้อยละ ๑๐๙.๘๘ (สูตร : จำนวนงบประมาณในข้อบัญญัติคูณด้วย ๑๐๐หารด้วยจำนวนงบประมาณใน แผนพัฒนา ๓ ปี = $๑๑๑,๘๘,๐๕๖ \times ๑๐๐ \div ๑๐๑,๑๐๐,๓๐๐$)

๒.๒ การประเมินประสิทธิผลของแผนพัฒนาในเชิงคุณภาพ

เนื่องจากองค์การบริหารส่วนตำบลสันกลาง ซึ่งเป็นองค์การบริหารส่วนตำบลขนาดกลางมีงบประมาณค่อนข้างจำกัด ส่งผลการพัฒนาเกี่ยวกับโครงการที่เกินศักยภาพ เช่น การก่อสร้างอ่างเก็บน้ำหรือถนนที่เชื่อมระหว่างตำบลหรือหมู่บ้านหลายหมู่บ้านที่มีระยะทางค่อนข้างยาว ไม่สามารถดำเนินการเองได้ ต้องอาศัยเงินอุดหนุนเฉพาะกิจจากหน่วยงานอื่นมาดำเนินการ และโครงสร้างพื้นฐานด้านอื่นๆ ยังมีความต้องการที่ต้องดำเนินการแต่อย่างไรก็ตามองค์การบริหารส่วนตำบลสันกลางก็สามารถพัฒนาด้านอื่นๆ ควบคู่กันไป โดยยังคงเป็นหน่วยงานหลักในการอนุรักษ์ทรัพยากรธรรมชาติและสิ่งแวดล้อม การรักษาขนบธรรมเนียมประเพณีอันเป็นเอกลักษณ์ของท้องถิ่น การป้องกันและบรรเทาสาธารณภัย รวมทั้งการส่งเสริมอาชีพแก่ประชาชนเพื่อให้ประชาชนมีรายได้เพิ่ม อันจะเป็นการพัฒนาเศรษฐกิจของท้องถิ่นในภาพรวม

สรุปในภาพรวมของการพัฒนาที่ผ่านมา องค์การบริหารส่วนตำบลสามารถดำเนินการต่างๆ บรรลุเป้าหมายที่วางไว้ในระดับที่น่าพอใจ ตามเกณฑ์ตัวชี้วัดที่กรมส่งเสริมการปกครองท้องถิ่นกำหนด

๒.๓ การบริหารงบประมาณขององค์การบริหารส่วนตำบลสันกลาง ปีงบประมาณ ๒๕๕๔

รายรับ ปีงบประมาณ ๒๕๕๔

๑. ภาษีอากร	๒๖๘,๐๐๐.๐๐	บาท
๒. ค่าธรรมเนียมค่าปรับและใบอนุญาต	๑๓๒,๖๗๗.๐๐	บาท
๓. รายได้จากทรัพย์สิน	๕๐,๐๐๐.๐๐	บาท
๔. รายได้เบ็ดเตล็ด	๑๔๘,๐๐๐.๐๐	บาท
๕. ภาษีจัดสรร	๙,๙๗๗,๐๒๓.๐๐	บาท
๖. เงินอุดหนุน-ถ่ายโอนภารกิจเลือกทำ	๑๐,๐๗๔,๓๐๐.๐๐	บาท
รวมรายรับทั้งสิ้น	๒๐,๖๕๐,๐๐๐.๐๐	บาท

รายจ่าย ปีงบประมาณ ๒๕๕๔

๑. หมวดรายจ่ายงบกลาง-เงินสำรองจ่าย	๓,๑๖๖,๕๘๖.๐๐	บาท
๒. หมวดเงินเดือน	๖,๔๕๑,๔๐๓.๐๐	บาท
๓. หมวดค่าตอบแทนใช้สอยและวัสดุ	๕,๓๐๗,๙๖๑.๐๐	บาท
๔. หมวดสาธารณูปโภค	๑๕๕,๐๐๐.๐๐	บาท
๕. หมวดเงินอุดหนุน	๒,๐๑๘,๗๕๐.๐๐	บาท
๖. หมวดค่าครุภัณฑ์ที่ดินและสิ่งก่อสร้าง	๓,๕๕๐,๓๐๐.๐๐	บาท
รวมรายจ่ายทั้งสิ้น	๒๐,๖๕๐,๐๐๐.๐๐	บาท

บทที่ ๓

การวิเคราะห์ศักยภาพการพัฒนาขององค์การบริหารส่วนตำบลสันกลาง

๓.๑ หลักและแนวคิดในการจัดทำแผนพัฒนาท้องถิ่น

นับแต่ได้มีการประกาศใช้รัฐธรรมนูญแห่งราชอาณาจักรไทย พุทธศักราช ๒๕๔๐ เป็นต้นมา บทบาทอำนาจหน้าที่และความรับผิดชอบขององค์กรปกครองส่วนท้องถิ่นได้เปลี่ยนแปลงไปจากเดิมอย่างมาก รัฐธรรมนูญฉบับปัจจุบันให้ความสำคัญกับการกระจายอำนาจให้แก่องค์กรปกครองส่วนท้องถิ่น โดยกำหนดกรอบความเป็นอิสระในการปกครองตนเองจากเจตนารมณ์ของประชาชนและความเป็นอิสระในการกำหนดนโยบายการปกครอง การบริหาร การบริหารงานบุคคล การเงินและการคลัง และมีอำนาจหน้าที่ของตนเองโดยเฉพาะ

นอกจากนี้พระราชบัญญัติกำหนดแผนและขั้นตอนการกระจายอำนาจให้แก่องค์กรปกครองส่วนท้องถิ่น พ.ศ.๒๕๔๒ กำหนดหน้าที่ขององค์กรปกครองส่วนท้องถิ่นในการให้บริการสาธารณะที่จำเป็นแก่ท้องถิ่น ตลอดจนรายได้ของท้องถิ่นที่เพิ่มขึ้น และพระราชบัญญัติระเบียบบริหารงานบุคคลท้องถิ่น พ.ศ.๒๕๔๒ ได้กำหนดรูปแบบการบริหารงานบุคคลส่วนท้องถิ่นที่มีความเป็นอิสระมากขึ้น

นอกจากกฎหมายทั้งสองฉบับแล้ว ยังมีกฎหมายอื่นอีกหลายฉบับที่เกี่ยวข้อง เช่น

- พระราชบัญญัติว่าด้วยการเข้าชื่อเสนอข้อบัญญัติท้องถิ่น พ.ศ.๒๕๔๒
- พระราชบัญญัติว่าด้วยการลงคะแนนเสียงเพื่อถอดถอนสมาชิกสภาท้องถิ่นหรือผู้บริหารท้องถิ่น พ.ศ.๒๕๔๒
- พระราชบัญญัติประกอบรัฐธรรมนูญว่าด้วยการวิธีพิจารณาคดีอาญาของผู้ดำรงตำแหน่งทางการเมือง พ.ศ.๒๕๔๒

ทำให้เห็นได้ว่า มีการกำหนดตัวบทกฎหมายและกลไกทางกฎหมายเพื่อให้การกระจายอำนาจเป็นไปอย่างโปร่งใส และสามารถถูกตรวจสอบจากประชาชนและองค์กรต่างๆ ตามที่กฎหมายบัญญัติไว้

ดังนั้น องค์กรปกครองส่วนท้องถิ่นหลังยุครัฐธรรมนูญฉบับปัจจุบัน จึงมีบทบาทอำนาจหน้าที่อย่างกว้างขวาง โดยมีเพียงจะมีอำนาจหน้าที่ในการให้บริการสาธารณะพื้นฐานแก่ประชาชนในท้องถิ่นเท่านั้น แต่ยังคงขยายบทบาทหน้าที่ออกไปรวมถึงการพัฒนาคุณภาพชีวิต และพัฒนาเศรษฐกิจและสังคมของท้องถิ่นด้วย เป็นองค์กรที่เปิดโอกาสให้ประชาคมท้องถิ่นมีส่วนร่วมในการบริหารและการตรวจสอบการปฏิบัติงานขององค์กรปกครองส่วนท้องถิ่นเพิ่มมากขึ้น

แต่เนื่องจากพระราชบัญญัติกำหนดแผนและขั้นตอนการกระจายอำนาจให้แก่องค์กรปกครองส่วนท้องถิ่น พ.ศ.๒๕๔๒ มาตรา ๓๐ (๔) และแผนการกระจายอำนาจให้แก่องค์กรปกครองส่วนท้องถิ่น ข้อ ๕.๒ กำหนดให้รัฐต้องจัดสรรงบประมาณ ให้แก่องค์กรปกครองส่วนท้องถิ่นในสัดส่วนไม่น้อยกว่าร้อยละ ๒๐ ของรายได้ของรัฐทั้งหมดภายในปี พ.ศ.๒๕๔๔ และไม่น้อยกว่าร้อยละ ๓๕ ของรายได้ของรัฐทั้งหมดภายในปี พ.ศ.๒๕๔๙ จึงมีความจำเป็นในการใช้ทรัพยากรรายได้ ทั้งที่ท้องถิ่นจัดเก็บเอง และรายได้ที่รัฐบาลจัดสรรที่มีอยู่อย่างจำกัดให้เกิดประโยชน์สูงสุดและมีความโปร่งใสมากที่สุด การวางแผนถือเป็นกลไกสำคัญประการหนึ่งที่ทำให้้องค์การบริหารส่วนท้องถิ่นบรรลุจุดมุ่งหมายดังกล่าวโดยใช้ยุทธศาสตร์ที่เหมาะสม องค์กรปกครองส่วนท้องถิ่นจำเป็นต้องวางแผนการใช้ทรัพยากรเหล่านั้นให้คุ้มค่าและเกิดประโยชน์สูงสุดแก่ประชาชนทั้งในปัจจุบันและอนาคต มีการปฏิบัติตามแผนงานโครงการที่กำหนดให้เกิดสัมฤทธิ์ผลในช่วงเวลาที่กำหนด มีการควบคุม วัดและประเมินผล โดยการบริหารจัดการตามแผน แผนงาน โครงการนั้น จะต้องเป็นการบริหารจัดการที่ดี มีความโปร่งใส และพร้อมที่จะให้มีการตรวจสอบทั้งโดย

หน่วยงานของรัฐและประชาคม โดยมีหลักการพื้นฐานประกอบการวางแผนยุทธศาสตร์การพัฒนามี ๔ ประการด้วยกันคือ

๑. การวางแผนยุทธศาสตร์การพัฒนาดึงสนับสนุนเป้าหมายและวัตถุประสงค์ขององค์การ (Contribution to Purpose and Objectives) ในการวางแผน ผู้วางแผนจะต้องตระหนักถึงความสำคัญว่าเป้าหมายของแผนทุกแผนที่กำหนดขึ้นจะต้องเกื้อหนุนและอำนวยความสะดวกให้เป้าหมายและวัตถุประสงค์ขององค์การสัมฤทธิ์ผล หลักการนี้เกิดขึ้นจากธรรมชาติขององค์การธุรกิจต่างๆ ที่จัดตั้งขึ้นเพื่อให้วัตถุประสงค์ของกลุ่มบุคคลที่ร่วมกันในองค์การบรรลุตามเป้าหมายหรือประสบความสำเร็จได้ด้วยความร่วมมือร่วมใจของสมาชิกอย่างจริงจัง

๒. การวางแผนยุทธศาสตร์การพัฒนามีเป็นอันดับแรกของการบริหารงาน (Primacy of Planning) ซึ่งกระบวนการจัดการประกอบด้วย การวางแผน (Planning) การจัดองค์การ (Organizing) การบริหารงานบุคคล (Staffing) การสั่งการ (Leading) และการควบคุม (Controlling) การวางแผนยุทธศาสตร์การพัฒนามีเป็นตัวสนับสนุนให้งานด้านอื่นๆ ดำเนินไปด้วยความสอดคล้อง

๓. การวางแผนยุทธศาสตร์การพัฒนามีเป็นหน้าที่ของผู้บริหารทุกคน (Pervasiveness of Planning) การวางแผนเป็นงานของผู้บริหารทุกระดับที่จะต้องทำ แล้วแต่ขอบเขตของอำนาจหน้าที่ที่แตกต่างกัน ทั้งนี้ผู้บริหารในระดับที่ต่างกันต่างก็มีความรับผิดชอบควบคุมให้งานที่ตนกระทำอยู่ประสบความสำเร็จ

๔. ประสิทธิภาพของแผนงาน (Efficiency of Plan) ในการวางแผนยุทธศาสตร์การพัฒนาดึงคำนึงถึงประสิทธิภาพของการวางแผน ซึ่งสามารถพิจารณาจาก บรรลุวัตถุประสงค์ด้วยการลงทุนอย่างประหยัดและคุ้มค่า เช่นการใช้เวลา เงิน เครื่องมือ แรงงาน และการบริหารที่ดี สร้างความพึงพอใจให้แก่สมาชิกในองค์กร

การจัดทำแผนยุทธศาสตร์การพัฒนาดึงกำหนดเป้าหมายให้สอดคล้องการพัฒนาตามนโยบายของรัฐบาล แผนพัฒนาเศรษฐกิจและสังคมแห่งชาติ แผนการบริหารราชการแผ่นดิน ยุทธศาสตร์การพัฒนารัฐบาล/อำเภอ ซึ่งนโยบายของรัฐบาลและแผนการบริหารราชการแผ่นดิน ได้กำหนดกรอบประเด็นยุทธศาสตร์ ดังต่อไปนี้

๓.๒ วิสัยทัศน์การพัฒนา(Vision)

จุดมุ่งหมายในการพัฒนาขององค์การบริหารส่วนตำบลสันกลางที่ต้องการให้เกิดขึ้นในอนาคต คือ “ สันกลางอบอุ่น ชุมชนพัฒนา ปลอดภัยเสถียร พิชิตความยากจน ”

๓.๓ ยุทธศาสตร์และแนวทางการพัฒนาในช่วงสามปี

การกำหนดยุทธศาสตร์การพัฒนา ขององค์การบริหารส่วนตำบลสันกลางมีความจำเป็นต้องสอดคล้องกับกรอบยุทธศาสตร์การพัฒนาขององค์กรปกครองส่วนท้องถิ่น จังหวัดเชียงราย ตลอดจนแผนพัฒนาเศรษฐกิจและสังคมแห่งชาติ ฉบับที่ ๑๑ (พ.ศ. ๒๕๕๕ – ๒๕๕๙) เพื่อให้การพัฒนาในภาพรวมของจังหวัดเชียงราย บรรลุวัตถุประสงค์ เป็นไปตามเป้าหมาย องค์การบริหารส่วนตำบลสันกลางจึงกำหนดยุทธศาสตร์และแนวทางการพัฒนา ดังนี้

ยุทธศาสตร์ที่ ๑ ยุทธศาสตร์การพัฒนาด้านการศึกษา

แนวทางการพัฒนา

๑.๑ ส่งเสริมสนับสนุน การพัฒนาคุณภาพมาตรฐานการศึกษาทั้งในระบบ นอกระบบ และการศึกษาตามอัธยาศัยให้มีคุณภาพและตามเกณฑ์มาตรฐาน

๑.๒ ส่งเสริมสนับสนุน การศึกษาเรียนรู้ตามความสนใจและความจำเป็นในการพัฒนาคุณภาพชีวิต

๑.๓ ส่งเสริมให้เด็ก เยาวชน และประชาชน สามารถใช้ภาษาต่างประเทศในการติดต่อสื่อสารโดยจัดให้มีบุคลากรผู้ชำนาญการเจ้าของภาษาเป็นผู้ถ่ายทอด

๑.๔ ส่งเสริมให้บุคลากรด้านการศึกษาได้รับการพัฒนาคุณภาพตามมาตรฐานวิชาชีพ

๑.๕ สนับสนุนการเรียนรู้คู่คุณธรรม ร่วมกับสถาบันทางศาสนา รวมทั้งส่งเสริมการศึกษาที่คำนึงถึงภูมิปัญญาท้องถิ่น วัฒนธรรมทางด้านภาษา และการแต่งกายล้านนา

๑.๖ ส่งเสริมและสนับสนุนโรงเรียนให้มีการพัฒนาสื่อสร้างสรรค์ สื่อปลอดภัย สำหรับเด็กและเยาวชน ในการรับข่าวสารเพื่อการดำรงชีวิตอยู่ในสังคมอย่างเป็นสุข

ยุทธศาสตร์ที่ ๒ ยุทธศาสตร์การพัฒนาด้านคุณภาพชีวิต

แนวทางการพัฒนา

๒.๑ ส่งเสริมสนับสนุน คุณภาพชีวิตเด็ก สตรี ผู้สูงอายุ คนพิการและผู้ด้อยโอกาส

๒.๒ ส่งเสริมสนับสนุน การรักษาความปลอดภัยในชีวิตและทรัพย์สิน และป้องกันปัญหายาเสพติด

๒.๓ ส่งเสริมการพัฒนาและอนุรักษ์จารีตประเพณี ภูมิปัญญาท้องถิ่น และวัฒนธรรมอันดีงามของตำบลสันกลาง

๒.๔ สนับสนุนการศึกษาอบรมและฝึกอาชีพเพื่อเสริมความเข้มแข็งของชุมชน

๒.๕ ส่งเสริมการทะนุบำรุงศาสนา และจริยธรรม

๒.๖ ส่งเสริมสนับสนุน ด้านการกีฬาและนันทนาการ

๒.๗ พัฒนาโรงพยาบาลส่งเสริมสุขภาพชุมชน และสถานบริการสาธารณสุขให้มีคุณภาพมาตรฐานเพื่อบริการประชาชน

๒.๘ ส่งเสริมสนับสนุนการดูแลสุขภาพอนามัยและช่วยเหลือผู้ป่วยในชุมชน

๒.๙ ส่งเสริมและสนับสนุนการรักษาพยาบาล การป้องกันการฟื้นฟู และควบคุมโรคติดต่อ

ยุทธศาสตร์ที่ ๓ ยุทธศาสตร์การพัฒนาด้านการท่องเที่ยว เศรษฐกิจ การเกษตร

แนวทางการพัฒนา

๓.๑ ส่งเสริมสนับสนุน การท่องเที่ยวเชิงอนุรักษ์สิ่งแวดล้อมวิถีชีวิต วัฒนธรรมและประเพณีท้องถิ่น

๓.๒ พัฒนาแหล่งท่องเที่ยวและสร้างเครือข่ายการท่องเที่ยวในชุมชน

๓.๓ ส่งเสริมและสนับสนุนให้เกษตรกรทำการเกษตรอินทรีย์ เกษตรปลอดภัย การปลูกพืช

เศรษฐกิจ สัตว์เศรษฐกิจ ได้อย่างทั่วถึงและถูกหลักวิธี

๓.๔ สร้างเครือข่ายในการบริหารจัดการน้ำอย่างเป็นระบบ จัดหาแหล่งน้ำเพื่อการเกษตรที่

เหมาะสม

๓.๕ ส่งเสริมงานวิชาการ วัสดุ อุปกรณ์ ในการผลิตปุ๋ยอินทรีย์ ปุ๋ยชีวภาพ และยาปราบศัตรูพืชจากสมุนไพร เพื่อใช้ในการเกษตร

๓.๖ ส่งเสริมการรวมกลุ่มเกษตรกรและความรู้สมัยใหม่ ควบคู่กับภูมิปัญญาท้องถิ่น และเกิดแนวทางในการนำไปสู่วิสาหกิจชุมชน การส่งออกผลผลิตทางการเกษตรปลอดภัย ตลอดจนการเพิ่มมูลค่าของสินค้า นำไปสู่อุตสาหกรรมในครัวเรือนและชุมชน

ยุทธศาสตร์ที่ ๔ ยุทธศาสตร์การพัฒนาด้านการพัฒนาด้านทรัพยากรธรรมชาติและสิ่งแวดล้อม

แนวทางการพัฒนา

- ๔.๑ ส่งเสริมสนับสนุนให้มีระบบการกำจัดขยะมูลฝอยแบบครบวงจร
- ๔.๒ ดูแลรักษาและฟื้นฟูทรัพยากรธรรมชาติและสิ่งแวดล้อม
- ๔.๓ สร้างจิตสำนึกโดยประชาชนมีส่วนร่วมในการอนุรักษ์ทรัพยากรธรรมชาติและสิ่งแวดล้อม
- ๔.๔ ส่งเสริมและสนับสนุน การสร้างสวนสาธารณะ สวนสุขภาพ และสถานที่พักผ่อนหย่อนใจ
- ๔.๕ ส่งเสริมสนับสนุนการจัดทำฝายต้นน้ำ (Check Dam) เพื่อชะลอการไหลของน้ำและตะกอนเสริมความสมบูรณ์ของป่า

ยุทธศาสตร์ที่ ๕ ยุทธศาสตร์การพัฒนาด้านโครงสร้างพื้นฐาน

แนวทางการพัฒนา

- ๕.๑ ส่งเสริมสนับสนุน การพัฒนาระบบโครงสร้างพื้นฐาน สาธารณูปโภคสาธารณูปการ ให้สอดคล้องกับความต้องการของประชาชน
- ๕.๒ สนับสนุนการปรับปรุงและก่อสร้างถนน ทางระบายน้ำ สะพาน และโครงสร้างพื้นฐานที่จำเป็น
- ๕.๓ ส่งเสริมการพัฒนา และดูแลรักษาแหล่งน้ำธรรมชาติ แหล่งน้ำเพื่อการเกษตร เพื่อให้มีน้ำเพียงพอต่อการเกษตรและการอุปโภค บริโภค

ยุทธศาสตร์ที่ ๖ ยุทธศาสตร์การพัฒนาด้านการเมืองการบริหาร

แนวทางการพัฒนา

- ๖.๑ ส่งเสริมความเข้มแข็งและการมีส่วนร่วมของประชาชนในการพัฒนาท้องถิ่น
- ๖.๒ สร้างความโปร่งใสสมานฉันท์ บนพื้นฐานของความถูกต้อง ยุติธรรมและการยอมรับของทุกภาคส่วน
- ๖.๓ พัฒนาประสิทธิภาพในการแก้ไขปัญหาและการบริการประชาชน
- ๖.๔ พัฒนาบุคลากรขององค์การบริหารส่วนตำบลชั้นกลาง
- ๖.๕ ปรับปรุงพัฒนาเครื่องมือ เครื่องใช้และสถานที่ปฏิบัติงาน
- ๖.๖ ส่งเสริมการพัฒนารายได้ให้แก่องค์กรปกครองส่วนท้องถิ่น
- ๖.๗ บริหารจัดการภารกิจถ่ายโอนให้มีประสิทธิภาพและเกิดประสิทธิผล
- ๖.๘ สร้างระบบด้านการประสานเครือข่ายในการพัฒนาท้องถิ่นให้เข้มแข็ง และเป็นภาพรวมทั้งตำบล
- ๖.๙ ส่งเสริมสนับสนุนให้มีระบบเครือข่ายอินเทอร์เน็ตภายในตำบล
- ๖.๑๐ พัฒนาระบบเทคโนโลยีสารสนเทศขององค์การบริหารส่วนตำบลชั้นกลาง

๓.๔ วิสัยทัศน์ขององค์กรปกครองส่วนท้องถิ่นในจังหวัดเชียงราย

“ ร่วมประสาน มุ่งบริการ ยึดหลักธรรมาภิบาล ทำงานแบบมีส่วนร่วม ประชาชนเป็นสุข ”

แบ่งออกเป็น ๗ ยุทธศาสตร์ ดังนี้

๑) ยุทธศาสตร์พัฒนาทางการศึกษา

แนวทางการพัฒนา

- ๑.๑) ส่งเสริมสนับสนุน การพัฒนาคุณภาพมาตรฐานการศึกษา
- ๑.๒) ส่งเสริมสนับสนุน การศึกษาเรียนรู้ตามความสนใจและความจำเป็นในการพัฒนาคุณภาพชีวิต

- ๑.๓) ส่งเสริมให้เด็ก เยาวชน และประชาชน สามารถใช้ภาษาต่างประเทศในการติดต่อสื่อสาร
- ๑.๔) ส่งเสริมให้บุคลากรด้านการศึกษารับการพัฒนาคุณภาพตามมาตรฐานวิชาชีพ
- ๑.๕) สนับสนุนการเรียนรู้คู่คุณธรรม ร่วมกับสถาบันทางศาสนา
- ๑.๖) ส่งเสริมให้ทุกภาคส่วนในสังคม มีส่วนร่วมในการพัฒนาทางการศึกษา

๒) ยุทธศาสตร์พัฒนาด้านคุณภาพชีวิต

แนวทางการพัฒนา

- ๒.๑) ส่งเสริมสนับสนุน คุณภาพชีวิตเด็ก เยาวชน สตรี ผู้สูงอายุ คนพิการและผู้ด้อยโอกาส
- ๒.๒) ส่งเสริมสนับสนุน การรักษาความปลอดภัยในชีวิตและทรัพย์สิน และป้องกันปัญหาเสพติด
- ๒.๓) ส่งเสริมการพัฒนาและอนุรักษ์จารีตประเพณี ภูมิปัญญาท้องถิ่น และวัฒนธรรมอันดีงามของจังหวัด
- ๒.๔) สนับสนุนการศึกษาอบรมและฝึกอาชีพเพื่อเสริมความเข้มแข็งของชุมชน
- ๒.๕) ส่งเสริมการทะนุบำรุงศาสนา และจริยธรรม
- ๒.๖) ส่งเสริมสนับสนุน ด้านการกีฬาและนันทนาการ
- ๒.๗) พัฒนาสถานีอนามัย และสถานบริการสาธารณสุขให้มีคุณภาพมาตรฐานเพื่อบริการประชาชน
- ๒.๘) ส่งเสริมสนับสนุน การดูแลสุขภาพอนามัยและช่วยเหลือผู้ป่วยในชุมชน
- ๒.๙) ส่งเสริมและสนับสนุนการรักษาพยาบาล การป้องกันและควบคุมโรคติดต่อ

๓) ยุทธศาสตร์พัฒนาด้านการท่องเที่ยว เศรษฐกิจ พาณิชยกรรม การเกษตรและอุตสาหกรรม

แนวทางการพัฒนา

- ๓.๑) ส่งเสริมสนับสนุน การท่องเที่ยวเชิงอนุรักษ์สิ่งแวดล้อมวิถีชีวิต วัฒนธรรมและประเพณีท้องถิ่น
- ๓.๒) ส่งเสริมการยกระดับมาตรฐานด้านบริการและธุรกิจที่เกี่ยวข้องกับการท่องเที่ยวสร้างความระทึกใจแก่นักท่องเที่ยวและผู้มาเยือน
- ๓.๓) พัฒนาแหล่งท่องเที่ยวและสร้างเครือข่ายการท่องเที่ยวในชุมชน
- ๓.๔) สนับสนุนการพัฒนาบุคลากรด้านการท่องเที่ยว เศรษฐกิจ พาณิชยกรรม การเกษตรและอุตสาหกรรม
- ๓.๕) ส่งเสริมการตลาดและการประชาสัมพันธ์ด้านการท่องเที่ยว เศรษฐกิจ พาณิชยกรรม การเกษตรและอุตสาหกรรม
- ๓.๖) ส่งเสริมการพัฒนาการค้าการลงทุน การสร้างความเข้มแข็งภาคการเกษตร และอุตสาหกรรม เพื่อเพิ่มมูลค่า
- ๓.๗) ส่งเสริมทฤษฎีเศรษฐกิจพอเพียงตามแนวพระราชดำริ และส่งเสริมระบบการเกษตรปลอดสารพิษเกษตรอินทรีย์

๔. ยุทธศาสตร์พัฒนาด้านการอนุรักษ์ทรัพยากรธรรมชาติและสิ่งแวดล้อม

แนวทางการพัฒนา

- ๔.๑) ส่งเสริมสนับสนุนให้มีระบบการกำจัดขยะมูลฝอยแบบครบวงจร
- ๔.๒) ส่งเสริมและสนับสนุนการจัดการสิ่งแวดล้อมและมลพิษต่าง ๆ
- ๔.๓) ดูแลรักษาและฟื้นฟูทรัพยากรธรรมชาติและสิ่งแวดล้อม
- ๔.๔) สร้างจิตสำนึกในการอนุรักษ์ทรัพยากรธรรมชาติและสิ่งแวดล้อม
- ๔.๕) ส่งเสริมสนับสนุน การสร้างสวนสาธารณะ สวนสุขภาพ และสถานที่พักผ่อนหย่อนใจ

๕) ยุทธศาสตร์พัฒนาด้านโครงสร้างพื้นฐาน

แนวทางการพัฒนา

๕.๑) ส่งเสริมสนับสนุน การพัฒนาระบบโครงสร้างพื้นฐาน สาธารณูปโภคสาธารณูปการ ให้สอดคล้องกับความจำเป็นและความต้องการของประชาชน

๕.๒) สนับสนุนการปรับปรุงและก่อสร้างถนน ทางระบายน้ำ สะพาน ท่าเทียบเรือและโครงสร้างพื้นฐานที่จำเป็น

๕.๓) พัฒนาระบบขนส่งมวลชนและวิศวกรรมจราจร เพื่อรองรับการคมนาคมภายในจังหวัด

๕.๔) ส่งเสริมการพัฒนา และดูแลรักษาแหล่งน้ำธรรมชาติเพื่อให้มีน้ำสะอาดเพียงพอต่อการอุปโภคบริโภค

๖. ยุทธศาสตร์การพัฒนาด้านการเมืองและการบริหาร

แนวทางการพัฒนา

๖.๑) ส่งเสริมความเข้มแข็งและการมีส่วนร่วมของประชาชนในการพัฒนาท้องถิ่น

๖.๒) สร้างความปรองดองสมานฉันท์ บนพื้นฐานของความถูกต้อง ยุติธรรมและการยอมรับของทุกภาคส่วน

๖.๓) พัฒนาประสิทธิภาพในการแก้ไขปัญหาและการบริการประชาชน

๖.๔) ส่งเสริมความรู้ความเข้าใจ เกี่ยวกับประชาธิปไตยและเสรีภาพของประชาชน

๖.๕) พัฒนาบุคลากรขององค์กรปกครองส่วนท้องถิ่น

๖.๖) ปรับปรุงและพัฒนาเครื่องมือ เครื่องใช้และสถานที่ปฏิบัติงาน

๖.๗) ส่งเสริมการพัฒนารายได้ให้แก่องค์กรปกครองส่วนท้องถิ่น

๖.๘) บริหารจัดการภารกิจถ่ายโอนให้มีประสิทธิภาพและเกิดประสิทธิผล

๗. ยุทธศาสตร์พัฒนาด้านเทคโนโลยีสารสนเทศ

แนวทางการพัฒนา

๗.๑) ส่งเสริมสนับสนุน การใช้เทคโนโลยีสารสนเทศในการรักษาความปลอดภัย แก้ไขปัญหาจราจร และการบริหารจัดการ

๗.๒) ส่งเสริมสนับสนุน ให้มีระบบเครือข่ายอินเทอร์เน็ตภายในจังหวัด

๗.๓) พัฒนาระบบเทคโนโลยีสารสนเทศขององค์กรปกครองส่วนท้องถิ่น

๗.๔) พัฒนาความรู้ด้านเทคโนโลยีสารสนเทศให้กับบุคลากรของท้องถิ่นและประชาชนในจังหวัด

๗.๕) สนับสนุนให้มีศูนย์การเรียนรู้ชุมชน โดยใช้เทคโนโลยีสารสนเทศ

๓.๔ การพัฒนาตามนโยบายผู้บริหารท้องถิ่น

๑. การพัฒนาด้านเศรษฐกิจ

(๑) สนับสนุนกลุ่มอาชีพของทุกหมู่บ้านให้มีความเข้มแข็ง เพื่อพัฒนาคุณภาพชีวิตให้ดีขึ้น

(๒) ส่งเสริมและสนับสนุนผลิตภัณฑ์จากโครงการหนึ่งตำบลหนึ่งผลิตภัณฑ์

(๓) ส่งเสริมการประกอบอาชีพของราษฎรอย่างทั่วถึง ตามสภาพภูมิประเทศของแต่ละหมู่บ้าน

(๔) จัดให้มีบุคลากรด้านการเกษตร ให้ความช่วยเหลือ และปรึกษาเพื่อให้ได้มาซึ่งผลผลิตด้านการเกษตรที่ได้มาตรฐานและลดต้นทุนการผลิต

๒. การพัฒนาด้านสังคม

(๑) ส่งเสริมด้านสาธารณสุข การศึกษา ศาสนา ของท้องถิ่นเพื่อสร้างความมั่นคงปลอดภัยในชีวิตและทรัพย์สินรวมทั้งการป้องกันและแก้ไขปัญหาเสพติด

(๒) ส่งเสริมและสนับสนุนกิจกรรมด้านกีฬาและสถานศึกษาและกลุ่มเยาวชนในตำบลสันกลาง

(๓) ส่งเสริมสงเคราะห์ดูแลและแก้ไขปัญหาเด็ก สตรีเยาวชน ผู้สูงอายุและผู้ด้อยโอกาสทางสังคม

๓. การพัฒนาด้านโครงสร้างพื้นฐาน

(๑) พัฒนาด้านการคมนาคม ดูแลสาธารณูปโภคให้เพียงพอต่อความต้องการของประชาชน โดยดำเนินการดูแลและปรับปรุง บำรุงรักษา ซ่อมแซมถนน ท่อระบายน้ำ ไฟฟ้าสาธารณะ อาคารสถานที่

๔. การพัฒนาด้านแหล่งน้ำ

(๑) จัดให้มีน้ำสะอาดให้เพียงพอต่อความต้องการบริโภคอย่างทั่วถึง

(๒) จัดหาแหล่งน้ำเพื่อการเกษตร โดยการปรับปรุงดูแล ระบบฝาย รางระบายน้ำ ลำเหมือง เพื่อให้เข้าสู่ไร่นาอย่างสะดวกและเพียงพอ

๕. การพัฒนาด้านการเมืองและการบริการประชาชน

(๑) เน้นการพัฒนาตามหลักธรรมาภิบาล โดยเน้นการมีส่วนร่วมจากหลายภาคส่วน ได้แก่ ผู้นำชุมชน ทั้งฝ่ายปกครอง ท้องถิ่น กลุ่มอาสาสมัคร ผู้สูงอายุ กลุ่มเยาวชนและสตรี ให้ทำงานร่วมกันและรวมกันเป็นหนึ่งเดียว เพื่อการพัฒนาในตำบลสันกลาง สร้างความรู้และความสามัคคี ก่อให้เกิดพลังและพัฒนาอย่างมั่นคง และสร้างความเข้าใจอันดี ในด้านการมีส่วนร่วมจากภาคประชาชน และอำนวยความสะดวกแก่ผู้มาติดต่อราชการ เพื่อให้เกิดความพึงพอใจสูงสุดในการบริหารงานด้านบริการ

๖. พัฒนาด้านการศึกษา ศาสนา และประเพณีวัฒนธรรม

(๑) ดำรงไว้ซึ่งประเพณี วัฒนธรรมอันดีงามของท้องถิ่น ส่งเสริมให้เด็กนักเรียนได้มีโอกาสทางการศึกษาในระดับที่สูงขึ้น เพื่อความเป็นอยู่และพัฒนาคุณภาพชีวิตที่ดี รวมทั้งสนับสนุนกิจกรรมทางศาสนาของเด็กและเยาวชน ให้ได้มีโอกาสได้ทำกิจกรรมมากขึ้น

๗. พัฒนาด้านทรัพยากรธรรมชาติและสิ่งแวดล้อม

(๑) พัฒนาควบคุมกิจกรรมที่เกี่ยวข้อง การบำรุงรักษาสิ่งแวดล้อมเพื่อคงไว้ให้ลูกหลาน โดยการจัดสรรงบประมาณ จัดหาเครื่องมือและอุปกรณ์ในการแก้ไขปัญหาขยะ ตลอดจนการปรับปรุงภูมิทัศน์ในชุมชนของตำบลสันกลางเพื่อความสวยงาม ร่มรื่น และเป็นเอกลักษณ์ของตำบล

๘. การพัฒนาด้านการป้องกันและบรรเทาสาธารณภัย

(๑) จัดเตรียมความพร้อมด้านการป้องกันภัยธรรมชาติ อุทกภัย วาตภัย อัคคีภัย โดยให้ความช่วยเหลือผู้ประสบภัยพิบัติอย่างรวดเร็ว รวมทั้งการสนับสนุนงบประมาณด้านอุปกรณ์ให้สายตรวจอาสา กลุ่ม อปพร. ในการป้องกันและบรรเทาสาธารณภัยอย่างมีประสิทธิภาพ

๙. ด้านการประชาสัมพันธ์ข้อมูลข่าวสารของทางราชการ

(๑) จัดให้มีการประชาสัมพันธ์ข้อมูลข่าวสารของทางราชการอย่างต่อเนื่อง โดยการจัดให้มีการรายงานปิดบัญชีงบประมาณของสิ้นปีงบประมาณให้ประชาชนทราบอย่างทั่วถึง รวมทั้งให้มีการประชาสัมพันธ์หรือติดประกาศอย่างเปิดเผย ทางสื่อต่างๆ เช่นวิทยุชุมชน วารสาร เพื่อความโปร่งใสในการปฏิบัติราชการ

๓.๖ ปัจจัยและสถานการณ์การเปลี่ยนแปลงที่มีผลต่อการพัฒนา

การวิเคราะห์ปัญหาและความต้องการของประชาชนในเขตองค์การบริหารส่วนตำบลสันกลางนั้น สามารถจำแนกปัญหาต่างๆ เพื่อตอบสนองความต้องการของประชาชน ซึ่งขอบข่ายและปริมาณของปัญหา ความต้องการของประชาชนนั้นสามารถนำมาวิเคราะห์เพื่อกำหนดวิธีการดำเนินงานให้บรรลุวัตถุประสงค์ได้ดังต่อไปนี้

ขอบข่ายและปริมาณของปัญหา

ขอบข่ายของและความต้องการทางด้านโครงสร้างพื้นฐานด้านทรัพยากรธรรมชาติและสิ่งแวดล้อม ด้านเศรษฐกิจ ด้านสังคม ด้านการเมือง – การบริหาร อันจะเป็นข้อมูลนำไปสู่การแก้ไขปัญหาให้กับประชาชนต่อไป

- ด้านโครงสร้างพื้นฐาน

ก. ปัญหาการคมนาคมที่ไม่สะดวก ทางระบายน้ำ คับแคบและชำรุด ซึ่งสาเหตุมาจากถนน และทางระบายน้ำยังไม่ได้มาตรฐานและขาดการบำรุงรักษา

ข. ปัญหาการใช้ที่ดินโดยไม่ถูกต้อง ซึ่งมีสาเหตุมาจากการใช้ที่ดินผิดประเภท และมีการบุกรุกที่ดินสาธารณะ

ค. ปัญหาการขาดแหล่งน้ำอุปโภคและบริโภค ซึ่งมีสาเหตุจากการขาดแหล่งน้ำ เพราะปริมาณน้ำไม่เพียงพอในช่วงฤดูแล้ง

- ด้านทรัพยากรธรรมชาติและสิ่งแวดล้อม

ก. ปัญหาประชาชนขาดจิตสำนึกและตระหนักการจัดการทรัพยากรธรรมชาติ ซึ่งมีสาเหตุมาจากประชาชนไม่ให้ความสนใจเรื่องของส่วนรวม ถือว่าไม่ใช่ธุระของตนเอง

ข. ปัญหาประชาชนและผู้ที่เกี่ยวข้องขาดการเฝ้าระวังและป้องกัน ซึ่งมีสาเหตุมาจากมาตรการด้านกฎหมายของท้องถิ่นไม่มีประสิทธิภาพ องค์การบริหารส่วนตำบลยังไม่มีแนวทางการปฏิบัติที่ชัดเจนในเรื่องนี้

ค. ปัญหาขาดการบำบัดและฟื้นฟูทรัพยากรธรรมชาติซึ่งมีสาเหตุมาจากประชาชนไม่เห็นความสำคัญของทรัพยากรธรรมชาติและสิ่งแวดล้อม

ง. ปัญหาขาดการศึกษาวิจัยเชิงปฏิบัติ ซึ่งมีสาเหตุจากงบประมาณขององค์การบริหารส่วนตำบลมีจำกัด ประกอบกับบุคลากรขององค์การบริหารส่วนตำบลยังไม่มีความรู้ความเข้าใจที่เพียงพอความต้องการของท้องถิ่น

- ด้านเศรษฐกิจ

ก. ปัญหาของการกระจายรายได้แก่ประชาชน ซึ่งมีสาเหตุมาจากการพัฒนาแบบรวมศูนย์ โดยคำนึงถึงเฉพาะกรุงเทพมหานคร หรือจังหวัดที่เป็นศูนย์กลางของภาค โดยไม่ได้กระจายรายได้สู่ชนบท

ข. ปัญหาเรื่องการส่งเสริมอาชีพและเพิ่มรายได้แก่ประชาชน ซึ่งมีสาเหตุมาจากไม่มีการส่งเสริมอาชีพของราษฎรอย่างจริงจังหรือไม่ถูกต้องตามหลักวิชาการ

- ด้านสังคม

ก. ปัญหาการป้องกันรักษาและส่งเสริมสุขภาพอนามัยแก่ประชาชน ซึ่งมีสาเหตุจากประชาชนไม่เข้าใจและไม่ได้ให้ความสำคัญต่อสุขภาพของตนเอง

ข. ปัญหาด้านขยะชุมชนและสถานที่ ซึ่งมีสาเหตุจากประชาชนขาดระเบียบ วินัยและการบริหารจัดการขยะอย่างถูกวิธี

ค. ปัญหาด้านการศึกษา ประเพณีและวัฒนธรรมในชุมชน ซึ่งมีสาเหตุมาจากครอบครัว ชุมชนและภาครัฐไม่ได้ส่งเสริมการศึกษาประเพณีและวัฒนธรรมของท้องถิ่นอย่างจริงจัง

ง. ปัญหาด้านสวัสดิการและนันทนาการ ซึ่งมีสาเหตุมาจากการขาดประชาสัมพันธ์จากหน่วยงานของรัฐและไม่เห็นความสำคัญเรื่องนี้เท่าที่ควร รวมทั้งไม่มีสถานที่พักผ่อนหย่อนใจให้กับประชาชน

จ. ปัญหาผู้สูงอายุไม่ได้รับการดูแล

- ด้านการเมือง - การบริหาร

ก. ปัญหาการมีส่วนร่วมของประชาชน ซึ่งมีสาเหตุมาจากประชาชนยังขาดจิตสำนึกทางการเมือง อาทิ เช่น การเลือกตั้งในระดับต่าง ๆ การเสนอความคิดเห็น เป็นต้น

ข. ปัญหาประชาชนขาดความรู้ความเข้าใจในกิจการขององค์การบริหารส่วนตำบล ซึ่งมีสาเหตุจากการประชาสัมพันธ์ไม่ดีเท่าที่ควร

ค. ปัญหาการปรับปรุงและพัฒนาบุคลากร ซึ่งมีสาเหตุมาจากการเสื่อมสมรรถภาพในการปฏิบัติงานของพนักงานเจ้าหน้าที่ ขาดการกระตุ้นและพัฒนาแรงจูงใจ

ง. ปัญหาการปรับปรุงและพัฒนารายได้ขององค์การบริหารส่วนตำบล ซึ่งมีสาเหตุมาจากประชาชนไม่ให้ความร่วมมือ ในการให้ข้อมูลของตนเอง และการปรับปรุงระบบ แผนกที่ภาษีและทะเบียนทรัพย์สินที่ยังไม่เป็นปัจจุบัน

จ. ปัญหาการปรับปรุง และพัฒนาเครื่องมือเครื่องใช้ และสถานที่ปฏิบัติงานซึ่งมาจากสาเหตุระบบการทำงานและเครื่องมือเครื่องใช้ที่ล้าหลัง

ฉ. ปัญหาด้านการปรับปรุงระเบียบ ทะเบียนเอกสารขององค์การบริหารส่วนตำบลซึ่งมีสาเหตุจากเจ้าหน้าที่ผู้ปฏิบัติงานขาดทักษะและความรู้ที่จำเป็น

ช. ปัญหาด้านการรักษาความมั่นคงและความสงบเรียบร้อยของชุมชน ซึ่งสาเหตุมาจากมาตรการด้านกฎหมายหย่อนยาน ประชาชนขาดการดูแลซึ่งกันและกัน

ซ. ปัญหาด้านการป้องกันและบรรเทาสาธารณภัย ซึ่งมีสาเหตุมาจากองค์การบริหารส่วนตำบลมีงบประมาณจำกัดเครื่องมือเครื่องใช้ไม่ทันสมัย

จากปัญหาดังกล่าว ประชาชนมีความต้องการซึ่งเรียงลำดับความสำคัญดังต่อไปนี้

๑) ต้องการที่จะสร้างและบูรณะสาธารณูปโภค เช่น ถนน ทางระบายน้ำ สะพาน และไฟฟ้า สาธารณะ

๒) ต้องการที่จะให้มีการพัฒนาแหล่งน้ำอุปโภคและบริโภค

๓) ต้องการที่จะให้มีการพัฒนาที่ดินอย่างมีคุณภาพ

๔) ต้องการกระจายรายได้แก่ประชาชนในท้องถิ่น

๕) ต้องการพัฒนาส่งเสริมอาชีพและเพิ่มรายได้ให้แก่ประชาชน

๖) ต้องการรักษา ป้องกันและส่งเสริมสุขภาพของประชาชน

๗) ต้องการสุขภาพชุมชนให้มีความสะอาดและความเป็นระเบียบเรียบร้อย

๘) ต้องการส่งเสริมการศึกษา ประเพณีและวัฒนธรรมของท้องถิ่น

๙) ต้องการสวัสดิการและนันทนาการที่ดีแก่ประชาชน

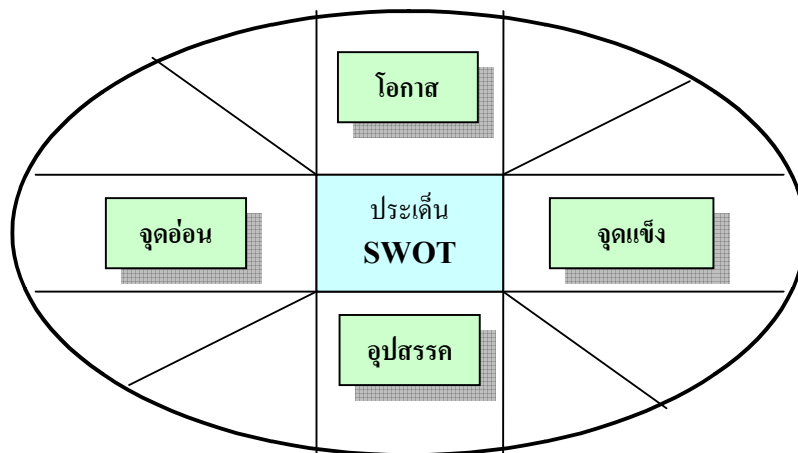
- ๑๐) ต้องการการมีส่วนร่วมในการบริหารงานขององค์การบริหารส่วนตำบล
- ๑๑) ต้องการความรู้ ความเข้าใจในกิจการขององค์การบริหารส่วนตำบล
- ๑๒) ต้องการปรับปรุงและพัฒนาบุคลากรให้มีประสิทธิภาพ
- ๑๓) ต้องการปรับปรุงและพัฒนารายได้ขององค์การบริหารส่วนตำบล
- ๑๔) ต้องการปรับปรุงและพัฒนาเครื่องมือเครื่องใช้และสถานที่ในการปฏิบัติงานให้มีความเป็น

เรียบร้อย ได้มาตรฐาน

- ๑๕) ต้องการปรับปรุงระเบียบ ทะเบียน และเอกสารขององค์การบริหารส่วนตำบล
- ๑๖) ต้องการความมั่นคงและความสงบเรียบร้อยในชีวิตและทรัพย์สิน
- ๑๗) ต้องการปรับปรุงการป้องกันและบรรเทาสาธารณภัย
- ๑๘) ต้องการปรับปรุงและพัฒนากิจการพาณิชย์
- ๑๙) ต้องการปลูกจิตสำนึกและตระหนักในการจัดการทรัพยากรธรรมชาติและสิ่งแวดล้อม
- ๒๐) ต้องการที่จะมีการเฝ้าระวังและป้องกันทรัพยากรธรรมชาติและสิ่งแวดล้อม
- ๒๑) ต้องการที่จะบำบัดและฟื้นฟูทรัพยากรธรรมชาติและสิ่งแวดล้อม
- ๒๒) ต้องการให้มีการศึกษาวิจัยเชิงปฏิบัติในการจัดการทรัพยากรธรรมชาติและสิ่งแวดล้อม

จากปัญหาและความต้องการของประชาชนที่ได้กล่าวไว้เบื้องต้น รวมทั้งศักยภาพขององค์การบริหารส่วนตำบล และพิจารณาจากปัจจัยภายในที่เป็นจุดแข็งและปัจจัยภายนอกที่เป็นอุปสรรคหรือโอกาสในการพัฒนานั้น สามารถนำมาวิเคราะห์ ด้วยเทคนิค SWOT Analysis เพื่อประเมินศักยภาพของท้องถิ่นและกำหนดแนวทางในการตัดสินใจโดยพิจารณาถึงปัจจัยภายใน ซึ่งได้แก่ จุดแข็ง (Strengths- S) จุดอ่อน (Weaknesses-W) และปัจจัยภายนอกได้แก่ โอกาส (Opportunities-O) และอุปสรรค (Threats-T) ซึ่งต้องนำมาเข้าตารางเพื่อวิเคราะห์ต่อไป

การวิเคราะห์ด้วยเทคนิค SWOT Analysis



จุดแข็ง (Strengths)

1. พื้นที่อยู่ดีมีภูมิอากาศเป็นแหล่งเพาะปลูกพืชเศรษฐกิจ และการประมง
2. มีแหล่งท่องเที่ยวเชิงนิเวศในเขตองค์การบริหารส่วนตำบล
3. มีศิลปวัฒนธรรม และประเพณีอันเป็นเอกลักษณ์ของท้องถิ่น
4. มีเอกลักษณ์ล้ำนาคด้านวัฒนธรรม ประเพณี ภาษา
5. มีโครงสร้างพื้นฐานครอบคลุมพื้นที่ส่วนใหญ่ของตำบล
6. ประชาชน ชุมชน ให้ความร่วมมือ การสนับสนุน ตรวจสอบการทำงานขององค์การบริหารส่วน

ตำบล

7. เป็นแหล่งต้นน้ำลำธารหลายสาย มีน้ำสำหรับการเกษตรตลอดปี

จุดอ่อน (Weaknesses)

1. ประชาชนส่วนใหญ่มีฐานะยากจน ขาดการพัฒนาอย่างต่อเนื่อง
2. เกิดภัยธรรมชาติ เช่น อุทกภัย ภัยแล้ง เป็นต้น
3. ปัญหาทางสังคม ได้แก่ ยาเสพติด โรคเอดส์ ผู้พิการ เด็กด้อยโอกาส
4. แรงงานไม่มีคุณภาพ ขาดการพัฒนาอย่างต่อเนื่องและจริงจัง
5. การจัดการด้านการตลาด การผลิต และรูปสินค้า ไม่มีประสิทธิภาพ
6. ระบบสารสนเทศยังไม่ทั่วถึงและไม่มีประสิทธิภาพ
7. ปัญหาการใช้ทรัพยากรธรรมชาติและการทำลายสิ่งแวดล้อม
8. มีฟาร์มปศุสัตว์จำนวนมากแต่ขาดการจัดการอย่างถูกวิธีทำให้เกิดปัญหาน้ำเน่าเสียและมลพิษทาง

กลิ่น ส่งผลต่อสุขภาพของประชาชน

9. ปัญหาการรุกรานที่สาธารณะ
10. ปัญหาแหล่งท่องเที่ยวเสื่อมโทรมขาดการบำรุงรักษาอย่างต่อเนื่อง
11. บุคลากรขององค์การบริหารส่วนตำบลยังขาดความรู้ความเข้าใจ

ในระบบการบริหารสมัยใหม่ เทคนิค และเทคโนโลยีสมัยใหม่ที่เกี่ยวข้อง

โอกาส (Opportunities)

1. รัฐให้การสนับสนุนการดำเนินงานของท้องถิ่น ทั้งด้านเศรษฐกิจ ระบบสาธารณสุข ปลอดภัย และ สาธารณูปการ
2. พระราชบัญญัติกำหนดแผนและขั้นตอนการกระจายอำนาจให้แก่องค์กรปกครองส่วนท้องถิ่น พ.ศ.๒๕๔๒ กำหนดให้องค์กรปกครองส่วนท้องถิ่นมีอำนาจหน้าที่ในการจัดระบบบริหารราชการเพื่อประโยชน์ของ ประชาชนในท้องถิ่น โดยที่หน่วยงานราชการส่วนกลางและส่วนภูมิภาคส่งเสริมและสนับสนุนการถ่ายโอนภารกิจแก่องค์การบริหารส่วนตำบล
3. รัฐบาลให้ความสำคัญในการดำเนินการเกี่ยวกับการแก้ไขปัญหาความยากจน
4. รัฐบาลมีนโยบายและให้ความสำคัญในการป้องกันและแก้ไขปัญหาสิ่งแวดล้อม
5. รัฐบาลสนับสนุนให้แต่ละท้องถิ่นมีบทบาทในการอนุรักษ์ ฟื้นฟู เผยแพร่ และถ่ายทอด วัฒนธรรมประเพณี และภูมิปัญญาท้องถิ่นมากขึ้น

อุปสรรค (Threats)

๑. ภาวะเปียบบางฉบับ ยังไม่สามารถตอบสนองความต้องการของประชาชนได้ทันที
๒. สถานการณ์ทางเศรษฐกิจ เช่น ราคาน้ำมัน ดอกเบี้ยเงินกู้ฯ ส่งผลต่อค่าใช้จ่ายในชีวิตประจำวันของประชาชน
๓. งบประมาณที่มีอยู่อย่างจำกัด ทำให้การดำเนินการโครงการที่ต้องใช้งบประมาณสูงไม่สามารถดำเนินการได้
๔. การดำเนินชีวิตประจำวันของประชาชนที่ฟุ่มเฟือยไม่สอดคล้องกับรายได้ ทำให้เกิดปัญหาหนี้สิน
๕. ความทันสมัยและกระแสวัฒนธรรมต่างชาติทำให้ประชาชนในท้องถิ่นมีวิถีชีวิตที่เปลี่ยนแปลงไปจากเดิม และหันไปนิยมวัฒนธรรมการบริโภคมากขึ้น
๖. บุคลากรของท้องถิ่นยังไม่มีความเข้าใจ ถึงเป้าหมายขององค์กรทำงานเชิงรับมากกว่าเชิงรุก ทำให้การดำเนินงานต่างๆ ขาดประสิทธิภาพ และประสิทธิผล

จากผลการวิเคราะห์ ทำให้ทราบว่า การพัฒนาในอนาคตขององค์การบริหารส่วนตำบลสันกลางมีดังนี้

๑. ประชาชนในเขตองค์การบริหารส่วนตำบลต้องได้รับการบริการพื้นฐานด้านคมนาคม ไฟฟ้า ประปา การสื่อสารอย่างทั่วถึง
๒. องค์การบริหารส่วนตำบลสันกลางมีสภาพน่าอยู่ อากาศสดใส ต้นไม้เขียวชอุ่ม พัฒนาระบบนิเวศน์สมดุลและยั่งยืน
๓. กลุ่มอาชีพมีความเข้มแข็ง ได้รับการสนับสนุนหัตถกรรมพื้นบ้าน พัฒนาคุณภาพและเพิ่มมูลค่าผลิตภัณฑ์
๔. มีการจัดตั้งศูนย์ข้อมูลการท่องเที่ยวของตำบลสันกลาง
๖. ประชาชน ชุมชน มีศักยภาพในการดูแลสุขภาพได้อย่างเหมาะสม มีหลักประกันสุขภาพ ได้รับการบริการด้านสุขภาพที่มีมาตรฐานและเท่าเทียมกัน
๗. สร้างโอกาสการมีงานทำมีรายได้ให้กับประชากรวัยแรงงาน ส่งเสริมด้านการช่วยเหลือผู้ด้อยโอกาส เด็ก สตรี และคนชรา ให้อยู่ได้อย่างปกติในสังคม ประสานพหุภาคีเพื่อให้เกิดประสิทธิภาพ
๘. พัฒนาศักยภาพของกลุ่มองค์กรอาสาสมัคร องค์กรชุมชนและปราชญ์ชาวบ้านให้มีความเข้มแข็งเพิ่มขึ้นในการดำเนินกิจกรรม เพื่อรักษาวัฒนธรรมประเพณีท้องถิ่นและความปลอดภัยในชีวิตและทรัพย์สิน
๙. ประชาชน ร่วมใจต้านภัยยาเสพติด โดยผนึกกำลังองค์กรต่างๆ หน่วยงานราชการต่อต้านยาเสพติดอย่างจริงจัง ต่อเนื่องและเด็ดขาดด้วยระบบบริหารและจัดการที่ชัดเจนเข้มแข็งและมีเอกภาพ
๑๐. บุคลากรได้รับการพัฒนา มีจิตสำนึกในการให้บริการประชาชน และมีทักษะในการใช้เทคโนโลยีสมัยใหม่
๑๑. องค์การบริหารส่วนตำบลสันกลาง มีเครื่องมือ อุปกรณ์ ที่จำเป็น สามารถใช้บริหารจัดการอย่างมีประสิทธิภาพ

บทที่ ๔

วิสัยทัศน์ พันธกิจ และจุดมุ่งหมายเพื่อการพัฒนา

วิสัยทัศน์ (Vision) เป็นถ้อยแถลงที่ระบุถึงสภาพการณ์ในอนาคตซึ่งเป็นจุดหมาย ที่องค์กรปกครองส่วนท้องถิ่นต้องการให้เกิดขึ้นในอนาคตข้างหน้า ซึ่งเป็นผลรวมของบทเรียนจากอดีต พิจารณาถึงปัจจุบัน และมุ่งหวังถึงอนาคตข้างหน้า

พันธกิจ (Mission) เป็นถ้อยแถลงที่แสดงถึงลักษณะหรือขอบข่ายในการดำเนินงานขององค์กรปกครองส่วนท้องถิ่นที่เกี่ยวกับลักษณะการบริหารและการจัดบริการสาธารณะ รวมทั้งแนวคิดเกี่ยวกับองค์กรหรือภาพลักษณ์ที่ต้องการนำเสนอ และปณิธานหรือปรัชญาในการดำเนินงานขององค์กรปกครองส่วนท้องถิ่น และเป็นขอบเขตของบทบาทหน้าที่หลักหรือขอบเขตของกิจกรรมที่มุ่งเน้นเป็นพิเศษที่องค์กรปกครองส่วนท้องถิ่นจะต้องดำเนินการเพื่อให้บรรลุวิสัยทัศน์

จุดมุ่งหมายเพื่อการพัฒนา หมายถึงขอบเขตหรือประเภทกิจกรรมที่ควรค่าแก่การดำเนินงาน ทั้งด้านเศรษฐกิจ สังคม วัฒนธรรม สิ่งแวดล้อม ขององค์กรปกครองส่วนท้องถิ่นที่จะก่อให้เกิดการพัฒนาที่ยั่งยืนและสอดคล้องกับวิสัยทัศน์และพันธกิจขององค์กรปกครองส่วนท้องถิ่น

ดังนั้นการกำหนดวิสัยทัศน์ พันธกิจ และจุดมุ่งหมายเพื่อการพัฒนาจึงมีความสำคัญในการจัดทำแผนยุทธศาสตร์เพื่อการพัฒนา ซึ่งหากเปรียบวิสัยทัศน์เป็นเสมือนจุดหมายปลายทางแล้ว พันธกิจก็เป็นเสมือนเส้นทางที่ชัดเจนที่จะนำไปสู่จุดหมายปลายทางนั้นโดยสวัสดิภาพ โดยมีจุดมุ่งหมายเพื่อการพัฒนาเป็นกรอบในการดำเนินงานจากการวิเคราะห์ปัญหาความต้องการของประชาชน และศักยภาพขององค์การบริหารส่วนตำบลชั้นกลางแล้วจึงได้กำหนดวิสัยทัศน์ (Vision) พันธกิจ (Mission) และจุดมุ่งหมายเพื่อการพัฒนา ดังต่อไปนี้

๔.๑ วิสัยทัศน์ (Vision)

“ สันกลางอบอุ่น ชุมชนพัฒนา ปลอดภัยเสถียร พิชิตความยากจน ”

๔.๒ พันธกิจ (Mission)

๑. ปรับปรุงและพัฒนาระบบสาธารณูปโภคและโครงสร้างพื้นฐานให้ได้มาตรฐานและเพียงพอต่อความต้องการของประชาชน

๒. ส่งเสริม ฟื้นฟู และอนุรักษ์ศิลปวัฒนธรรมประเพณี และภูมิปัญญาท้องถิ่น

๓. อนุรักษ์และฟื้นฟูทรัพยากรธรรมชาติและสิ่งแวดล้อม และบริหารจัดการอย่างมีประสิทธิภาพ

๔. ปรับปรุงและพัฒนาระบบการบริหารจัดการ ตลอดจนความมั่นคงและปลอดภัยในชีวิตและทรัพย์สินของประชาชน

๕. ส่งเสริมและสนับสนุนการมีส่วนร่วมและความร่วมมือต่างๆ ตามแนวทางการบริหารจัดการบ้านเมืองที่ดี

๖. การพัฒนาศักยภาพของคนในชุมชนให้มีความเข้มแข็ง ตามแนวทางเศรษฐกิจแบบพอเพียง

๗. ปรับปรุงระบบการบริหารการเงินการคลังให้สอดคล้องกับอำนาจหน้าที่เพื่อรองรับการกระจายอำนาจรัฐสู่ท้องถิ่น

๘. ส่งเสริมและพัฒนากลุ่มอาชีพให้มีความเข้มแข็ง และมีศักยภาพในการบริหารจัดการตนเอง

๙. พัฒนาเทคโนโลยีสารสนเทศเพื่อการบริหารและการบริการให้มีประสิทธิภาพยิ่งขึ้น เพื่อสนับสนุนการบริหารจัดการบ้านเมืองที่ดี

๔.๓ จุดมุ่งหมายเพื่อการพัฒนา

๑. ดำเนินการปรับปรุงและพัฒนาาระบบสาธารณูปโภคและโครงสร้างพื้นฐานให้ได้มาตรฐานและเพียงพอต่อความต้องการของประชาชน

๒. ส่งเสริม ฟันฟู และอนุรักษ์ศิลปวัฒนธรรมประเพณี และภูมิปัญญาท้องถิ่น

๓. จัดการอนุรักษ์และฟื้นฟูทรัพยากรธรรมชาติและสิ่งแวดล้อม ให้มีความสมดุลทางธรรมชาติ

๔. ดำเนินการเพื่อความปลอดภัยในชีวิตและทรัพย์สินของประชาชน รวมทั้งป้องกันและแก้ไขปัญหา ยาเสพติด

๕. ส่งเสริมและสนับสนุนให้เกิดความร่วมมือระหว่างประชาชน หน่วยงานภาครัฐ เอกชนเพื่อให้บรรลุจุดมุ่งหมายเพื่อการพัฒนา

๖. สร้างความเข้มแข็งให้ชุมชน โดยชุมชนเข้ามามีส่วนร่วมในกระบวนการพัฒนา และแก้ไขปัญหาของตนเองอย่างมีประสิทธิภาพ

๗. ปรับปรุงระบบการบริหารการเงินการคลังให้สอดคล้องกับอำนาจหน้าที่เพื่อบริการกระจายอำนาจรัฐสู่ท้องถิ่น อย่างมีประสิทธิภาพ

๘. เพิ่มขีดความสามารถของกลุ่มอาชีพต่างๆ ให้สามารถบริหารจัดการอย่างมีประสิทธิภาพ

๙. พัฒนาประสิทธิภาพการบริหารจัดการภายในองค์กรและการให้บริการประชาชนให้มีประสิทธิภาพยิ่งขึ้น มีความพึงพอใจในการให้บริการขององค์กร

๔.๔ จุดมุ่งหมายเพื่อการพัฒนาท้องถิ่น

จุดมุ่งหมายเพื่อการพัฒนาท้องถิ่น (Goals)	ตัวชี้วัด (KPIs)	ข้อมูลพื้นฐาน (Baseline Data)	เป้าหมาย (Targets)					
			ปี ๕๕ - ๕๙	ปี ๕๕	ปี ๕๖	ปี ๕๗	ปี ๕๘	ปี ๕๙
๑. ปรับปรุงและพัฒนาโครงสร้างพื้นฐานให้ได้มาตรฐานและเพียงพอต่อความต้องการของประชาชน	๑) จำนวนของครัวเรือนที่มีการคมนาคมสะดวกรวดเร็วและปลอดภัย	๑) จำนวนครัวเรือนที่มีการคมนาคมความสะดวก รวดเร็วและปลอดภัย ร้อยละ ๘๐ ของทั้งหมด	๒๓๐๐	๑๙๓ ๒	๑๙๖ ๔	๒๐๕ ๖	๒๑๔ ๘	๒๓๐ ๐
๒. ปรับปรุงระบบสาธารณสุขให้เพียงพอต่อความต้องการของประชาชน	๑) จำนวนครัวเรือนที่มีการใช้ ระบบประปา	๑) ครัวเรือนที่มีการใช้ระบบประปาเฉลี่ยร้อยละ ๗๕ ของทั้งหมด	๒๓๐๐	๑๖๕ ๖	๑๘๑ ๗	๑๙๗ ๘	๒๑๓ ๙	๒๓๐ ๐
๓. ปรับปรุงระบบไฟฟ้าสาธารณะให้เพียงพอ	๑) จำนวนจุดไฟฟ้าสาธารณะ	๑) จำนวนไฟฟ้าสาธารณะทั้งหมด ๑๕๐ จุด	๓๐๐	๑๘๐	๒๑๐	๒๔๐	๒๗๐	๓๐๐
๔. ส่งเสริม ฟื้นฟู และอนุรักษ์ศิลปวัฒนธรรม ประเพณี และภูมิปัญญาท้องถิ่น	๑) ร้อยละของประชาชนที่มีจิตสำนึกในการอนุรักษ์ศิลปวัฒนธรรม ประเพณี และภูมิปัญญาท้องถิ่น	๑) ประชาชนร้อยละ ๕๐ มีจิตสำนึกในการอนุรักษ์ศิลปวัฒนธรรม ประเพณี และภูมิปัญญาท้องถิ่น	๑๐๐%	๖๐%	๗๐%	๘๐%	๙๐%	๑๐๐%
๕. จัดการอนุรักษ์และฟื้นฟูทรัพยากรธรรมชาติและสิ่งแวดล้อม ให้มีความสมดุลทางธรรมชาติ	๑) สภาพทรัพยากรธรรมชาติที่มีความสมดุล	๑) ร้อยละ ๕๐ ของจำนวนทรัพยากรธรรมชาติและสิ่งแวดล้อมที่มีความสมดุล	๑๐๐%	๖๐%	๗๐%	๘๐%	๙๐%	๑๐๐%

จุดมุ่งหมายเพื่อการพัฒนาท้องถิ่น (Goals)	ตัวชี้วัด (KPIs)	ข้อมูลพื้นฐาน (Baseline Data)	เป้าหมาย (Targets)					
			ปี ๕๕ - ๕๙	ปี ๕๕	ปี ๕๖	ปี ๕๗	ปี ๕๘	ปี ๕๙
๖. ดำเนินการเพื่อความปลอดภัยในชีวิตและทรัพย์สินของประชาชน	๑) จำนวนของครัวเรือนที่มีความปลอดภัยในชีวิตและทรัพย์สิน	๒) จำนวนครัวเรือนที่มีการความปลอดภัยในชีวิตและทรัพย์สิน ร้อยละ ๙๕ ของทั้งหมด	๒๓๐๐	๒๑๘ ๕	๒๓๐ ๐	๒๓๐ ๐	๒๓๐ ๐	๒๓๐ ๐
๗. การป้องกันและแก้ไขปัญหายาเสพติด	๑) สมาชิกในครัวเรือนแต่ละครัวเรือนมีความรู้เกี่ยวกับพิษภัยของยาเสพติด	๑) สมาชิกทั้งหมดในครัวเรือนแต่ละครัวเรือนมีความรู้เกี่ยวกับพิษภัยของยาเสพติด ร้อยละ ๘๐	๑๐๐%	๘๕%	๙๐%	๑๐๐ %	๑๐๐ %	๑๐๐ %
๘. ส่งเสริมและสนับสนุนให้เกิดความร่วมมือระหว่างประชาชน ภาครัฐ	๑) จำนวนกิจกรรมที่ประชาชนและหน่วยงานภาครัฐดำเนินการร่วมกัน หรือมีปฏิสัมพันธ์กัน	๑) จำนวนกิจกรรมที่ประชาชนและหน่วยงานภาครัฐดำเนินการร่วมกัน หรือมีปฏิสัมพันธ์กัน ๑๐๐ กิจกรรม	๒๐๐	๑๒๐	๑๔๐	๑๖๐	๑๘๐	๒๐๐
๙. ส่งเสริม และสร้างความเข้มแข็งแก่ชุมชนในเขตองค์การบริหารส่วนตำบลสันกลาง	๑) จำนวนหมู่บ้านที่มีความเข้มแข็งในการบริหารจัดการตนเองหรือมีศักยภาพในการแก้ไขปัญหาของตนเอง	๑) หมู่บ้านที่มีความเข้มแข็งในการบริหารจัดการหรือมีศักยภาพในการแก้ไขปัญหาของตนเองจำนวน ๘ หมู่บ้าน	๑๘	๑๐	๑๒	๑๔	๑๖	๑๘
๑๐. ปรับปรุงระบบการบริหารการเงินการคลังให้มีประสิทธิภาพ	๑) ร้อยละของกิจกรรมที่ดำเนินการปรับปรุง	๑) ร้อยละ ๕๐ ของจำนวนกิจกรรมที่ดำเนินการปรับปรุงทั้งหมด	๑๐๐%	๖๐%	๗๐%	๘๐%	๙๐%	๑๐๐ %

จุดมุ่งหมายเพื่อการพัฒนาท้องถิ่น (Goals)	ตัวชี้วัด (KPIs)	ข้อมูลพื้นฐาน (Baseline Data)	เป้าหมาย (Targets)					
			ปี ๕๕ - ๕๙	ปี ๕๕	ปี ๕๖	ปี ๕๗	ปี ๕๘	ปี ๕๙
๑๑. ส่งเสริมกลุ่มอาชีพต่างๆ ให้สามารถบริหารจัดการกลุ่มอย่างมีประสิทธิภาพ	๑) จำนวนกลุ่มอาชีพต่างๆ ให้สามารถบริหารจัดการกลุ่มอย่างมีประสิทธิภาพ	๑) จำนวนกลุ่มอาชีพต่างๆ ให้สามารถบริหารจัดการกลุ่มอย่างมีประสิทธิภาพ ทั้งหมด ๑๐ กลุ่ม	๒๐	๑๒	๑๔	๑๖	๑๘	๒๐
๑๒. ปรับปรุงระบบบริหารจัดการองค์กรให้มีประสิทธิภาพตามแนวทางการบริหารจัดการบ้านเมืองที่ดี	๑) จำนวนกิจกรรมที่ดำเนินการปรับปรุง	๑) จำนวนกิจกรรมที่ดำเนินการปรับปรุง ๒๐ กิจกรรม	๔๐	๒๔	๒๘	๓๒	๓๖	๔๐
๑๓. ปรับปรุงและพัฒนาระบบสารสนเทศและเทคโนโลยีสมัยใหม่เพื่อให้บริการแก่ประชาชน	๑) จำนวนรูปแบบเครื่องมือและระบบสารสนเทศที่จำเป็น	๑) จำนวนรูปแบบเครื่องมือและระบบสารสนเทศที่มีอยู่ทั้งหมด ๑๕ รูปแบบ	๓๐	๑๘	๒๑	๒๔	๒๗	๓๐
๑๔. การปรับปรุงระบบการให้บริการแก่ประชาชนตามแนวทางการบริหารจัดการบ้านเมืองที่ดี	๑) ร้อยละของประชาชนที่มารับบริการมีความพึงพอใจ	๑) จำนวนประชาชนที่มารับบริการมีความพึงพอใจ ร้อยละ ๖๐	๑๐๐%	๖๘%	๗๖%	๘๔%	๙๒%	๑๐๐%

บทที่ ๕ ยุทธศาสตร์ และแนวทางการพัฒนาท้องถิ่น

ยุทธศาสตร์การพัฒนา	แนวทางการพัฒนา	หน่วยงานที่รับผิดชอบ
<p>๑. ยุทธศาสตร์การพัฒนาทางการศึกษา</p>	<p>๑.๑ ส่งเสริมสนับสนุน การพัฒนาคุณภาพมาตรฐาน การศึกษาทั้งในระบบ นอกระบบ และการศึกษาตามอัธยาศัยให้มีคุณภาพและตามเกณฑ์ มาตรฐาน</p> <p>๑.๒ ส่งเสริมสนับสนุน การศึกษาเรียนรู้ตามความสนใจ และความจำเป็นในการพัฒนาคุณภาพชีวิต</p> <p>๑.๓ ส่งเสริมให้เด็ก เยาวชน และประชาชน สามารถใช้ ภาษาต่างประเทศในการติดต่อสื่อสารโดยจัดให้มีบุคลากร ผู้ชำนาญการเจ้าของภาษาเป็นผู้ถ่ายทอด</p> <p>๑.๔ ส่งเสริมให้บุคลากรทางการศึกษาได้รับการพัฒนา คุณภาพตามมาตรฐานวิชาชีพ</p> <p>๑.๕ สนับสนุนการเรียนรู้คู่คุณธรรม ร่วมกับสถาบันทาง ศาสนา รวมทั้งส่งเสริมการศึกษาที่คำนึงถึง ภูมิปัญญาท้องถิ่น วัฒนธรรมทางด้านภาษา และการแต่งกายล้านนา</p> <p>๑.๖ ส่งเสริมและสนับสนุนโรงเรียนให้มีการพัฒนาสื่อ สร้างสรรค์ สื่อปลอดภัย สำหรับเด็กและเยาวชน ในการรับ ข่าวสารเพื่อการดำรงชีวิตอยู่ในสังคมอย่างมีความสุข</p>	<ul style="list-style-type: none"> - สำนักงานปลัด - ส่วนการศึกษา ศาสนาและวัฒนธรรม - โรงเรียนในพื้นที่ตำบลสันกลาง - ศูนย์พัฒนาเด็กเล็กสังกัด อบต.สันกลาง - ศูนย์การศึกษานอกโรงเรียน อ.พาน

ยุทธศาสตร์การพัฒนา	แนวทางการพัฒนา	หน่วยงานที่รับผิดชอบ
<p>๒. ยุทธศาสตร์การพัฒนาด้านคุณภาพชีวิต</p>	<p>๒.๑ ส่งเสริมสนับสนุน คุณภาพชีวิตเด็ก สตรี ผู้สูงอายุ คนพิการและผู้ด้อยโอกาส</p> <p>๒.๒ ส่งเสริมสนับสนุน การรักษาความปลอดภัยในชีวิต และทรัพย์สิน และป้องกันปัญหาเสพติด</p> <p>๒.๓ ส่งเสริมการพัฒนาและอนุรักษ์จารีตประเพณี ภูมิปัญญาท้องถิ่น และวัฒนธรรมอันดีงามของตำบลสันกลาง</p> <p>๒.๔ สนับสนุนการศึกษาอบรมและฝึกอาชีพเพื่อเสริมความเข้มแข็งของชุมชน</p> <p>๒.๕ ส่งเสริมการทะนุบำรุงศาสนา และจริยธรรม</p> <p>๒.๖ ส่งเสริมสนับสนุน ด้านการกีฬาและนันทนาการ</p> <p>๒.๗ พัฒนาโรงพยาบาลส่งเสริมสุขภาพชุมชน และสถานบริการสาธารณสุขให้มีคุณภาพมาตรฐานเพื่อบริการประชาชน</p> <p>๒.๘ ส่งเสริมสนับสนุนการดูแลสุขภาพอนามัยและช่วยเหลือผู้ป่วยในชุมชน</p> <p>๒.๙ ส่งเสริมและสนับสนุนการรักษาพยาบาล การป้องกันการฟื้นฟู และควบคุมโรคติดต่อ</p>	<ul style="list-style-type: none"> - สำนักงานปลัด - ส่วนการคลัง - ส่วนโยธา - ส่วนการศึกษา ศาสนาและวัฒนธรรม - โรงพยาบาลส่งเสริมสุขภาพตำบล - สภาวัฒนธรรมตำบลสันกลาง
<p>๓. ยุทธศาสตร์การพัฒนาด้านการท่องเที่ยว เศรษฐกิจ การเกษตรและอุตสาหกรรม</p>	<p>๓.๑ ส่งเสริมสนับสนุน การท่องเที่ยวเชิงอนุรักษ์ สิ่งแวดล้อมวิถีชีวิต วัฒนธรรมและประเพณีท้องถิ่น</p> <p>๓.๒ พัฒนาแหล่งท่องเที่ยวและสร้างเครือข่ายการท่องเที่ยวในชุมชน</p> <p>๓.๓ ส่งเสริมและสนับสนุนให้เกษตรกรทำการเกษตรอินทรีย์ เกษตรปลอดสารพิษ การปลูกพืชเศรษฐกิจ สัตว์เศรษฐกิจ ได้อย่างทั่วถึงและถูกหลักวิธี</p>	<ul style="list-style-type: none"> - สำนักงานปลัด - ส่วนการคลัง - ส่วนโยธา - ส่วนการศึกษา ศาสนาและวัฒนธรรม - ศูนย์ถ่ายทอดเทคโนโลยีการเกษตรตำบลสันกลาง

ยุทธศาสตร์การพัฒนา	แนวทางการพัฒนา	หน่วยงานที่รับผิดชอบ
<p>๓. ยุทธศาสตร์การพัฒนาด้านการท่องเที่ยว เศรษฐกิจ การเกษตรและอุตสาหกรรม (ต่อ)</p>	<p>๓.๔ สร้างเครือข่ายในการบริหารจัดการน้ำอย่างเป็นระบบ จัดหาแหล่งน้ำเพื่อการเกษตรที่เหมาะสม</p> <p>๓.๕ ส่งเสริมงานวิชาการ วัสดุ อุปกรณ์ ในการผลิตปุ๋ย อินทรีย์ ปุ๋ยชีวภาพ และยาปราบศัตรูพืชจากสมุนไพร เพื่อใช้ในการเกษตร</p> <p>๓.๖ ส่งเสริมการรวมกลุ่มเกษตรกรและความรู้สมัยใหม่ ควบคู่กับภูมิปัญญาท้องถิ่น และเกิดแนวทางในการนำไปสู่ วิสาหกิจชุมชน การส่งออกผลผลิตทางการเกษตรปลอด สารพิษ ตลอดจนการเพิ่มมูลค่าของสินค้า นำไปสู่ อุตสาหกรรมในครัวเรือนและชุมชน</p>	<ul style="list-style-type: none"> - สำนักงานปลัด - ส่วนการคลัง - ส่วนโยธา - ส่วนการศึกษา ศาสนาและวัฒนธรรม - ศูนย์ถ่ายทอดเทคโนโลยีการเกษตรตำบลสันกลาง
<p>๔. ยุทธศาสตร์การพัฒนาด้านการพัฒนาด้าน ทรัพยากรธรรมชาติและสิ่งแวดล้อม</p>	<p>๔.๑ ส่งเสริมสนับสนุนให้มีระบบการกำจัดขยะมูลฝอยแบบครบวงจร</p> <p>๔.๒ ดูแลรักษาและฟื้นฟูทรัพยากรธรรมชาติและสิ่งแวดล้อม</p> <p>๔.๓ สร้างจิตสำนึกโดยประชาชนมีส่วนร่วมในการอนุรักษ์ทรัพยากรธรรมชาติและสิ่งแวดล้อม</p> <p>๔.๔ ส่งเสริมและสนับสนุน การสร้างสวนสาธารณะ สวนสุขภาพ และสถานที่พักผ่อนหย่อนใจ</p> <p>๔.๕ ส่งเสริมสนับสนุนการจัดทำฝายต้นน้ำ (Check Dam) เพื่อชะลอการไหลของน้ำและตะกอนเสริมความสมบูรณ์ของป่า</p>	<ul style="list-style-type: none"> - สำนักงานปลัด - ส่วนการคลัง - ส่วนโยธา - ส่วนการศึกษา ศาสนาและวัฒนธรรม

ยุทธศาสตร์การพัฒนา	แนวทางการพัฒนา	หน่วยงานที่รับผิดชอบ
<p>๕. ยุทธศาสตร์การพัฒนาด้านโครงสร้างพื้นฐาน</p>	<p>๕.๑ ส่งเสริมสนับสนุน การพัฒนาระบบโครงสร้างพื้นฐาน สาธารณูปโภคสาธารณูปการ ให้สอดคล้องกับความต้องการจำเป็นและความต้องการของประชาชน</p> <p>๕.๒ สนับสนุนการปรับปรุงและก่อสร้างถนน ทางระบายน้ำ สะพาน และโครงสร้างพื้นฐานที่จำเป็น</p> <p>๕.๓ ส่งเสริมการพัฒนา และดูแลรักษาแหล่งน้ำธรรมชาติ แหล่งน้ำเพื่อการเกษตร เพื่อให้มีน้ำเพียงพอต่อการเกษตรและการอุปโภค บริโภค</p>	<ul style="list-style-type: none"> - สำนักงานปลัด - ส่วนโยธา
<p>๖. ยุทธศาสตร์การพัฒนาด้านการเมืองการบริหาร</p>	<p>๖.๑ ส่งเสริมความเข้มแข็งและการมีส่วนร่วมของประชาชนในการพัฒนาท้องถิ่น</p> <p>๖.๒ สร้างความปรองดองสมานฉันท์ บนพื้นฐานของความถูกต้อง ยุติธรรมและการยอมรับของทุกภาคส่วน</p> <p>๖.๓ พัฒนาประสิทธิภาพในการแก้ไขปัญหาและการบริการประชาชน</p> <p>๖.๔ พัฒนาบุคลากรขององค์การบริหารส่วนตำบลสันกลาง</p> <p>๖.๕ ปรับปรุงพัฒนาเครื่องมือ เครื่องใช้และสถานที่ปฏิบัติงาน</p> <p>๖.๖ ส่งเสริมการพัฒนารายได้ให้แก่องค์กรปกครองส่วนท้องถิ่น</p>	<ul style="list-style-type: none"> - สำนักงานปลัด - ส่วนการคลัง - ส่วนโยธา - ส่วนการศึกษา ศาสนาและวัฒนธรรม

ยุทธศาสตร์การพัฒนา	แนวทางการพัฒนา	หน่วยงานที่รับผิดชอบ
<p>๖. ยุทธศาสตร์การพัฒนาด้านการเมืองการบริหาร (ต่อ)</p>	<p>๖.๗ บริหารจัดการภารกิจถ่ายโอนให้มีประสิทธิภาพและเกิดประสิทธิผล</p> <p>๖.๘ สร้างระบบด้านการประสานเครือข่ายในการพัฒนาท้องถิ่นให้เข้มแข็ง และเป็นภาพรวมทั้งตำบล</p> <p>๖.๙ ส่งเสริมสนับสนุนให้มีระบบเครือข่ายอินเทอร์เน็ตภายในตำบล</p> <p>๖.๑๐ พัฒนาระบบเทคโนโลยีสารสนเทศขององค์การบริหารส่วนตำบลสันกลาง</p>	

บทที่ ๖

การนำแผนยุทธศาสตร์การพัฒนาท้องถิ่นไปสู่การปฏิบัติและการติดตามประเมินผล

การนำแผนยุทธศาสตร์การพัฒนาไปปฏิบัติถือปฏิบัติตามระเบียบกระทรวงมหาดไทยว่าด้วยการจัดทำแผนขององค์กรปกครองส่วนท้องถิ่น พ.ศ.๒๕๔๘ ซึ่งกำหนดให้ผู้บริหารท้องถิ่นประกาศใช้แผนพัฒนาที่อนุมัติแล้ว และนำไปปฏิบัติ รวมทั้งแจ้งสภาท้องถิ่น คณะกรรมการบริหารงานจังหวัดแบบบูรณาการ องค์การบริหารส่วนจังหวัด อำเภอ หน่วยงานที่เกี่ยวข้อง และประกาศให้ประชาชนในท้องถิ่นทราบโดยทั่วกันภายในสิบห้าวันนับแต่วันที่ประกาศใช้และปิดประกาศไม่น้อยกว่าสามสิบวัน

สำหรับการติดตามและประเมินผลถือได้ว่าเป็นเครื่องมือสำคัญที่จำเป็นในการปรับปรุงประสิทธิภาพของโครงการที่ดำเนินการอยู่เพราะการติดตามเป็นกระบวนการเพื่อให้ข้อมูลป้อนกลับ เกี่ยวกับการดำเนินการตามยุทธศาสตร์ ปัญหาที่กำลังเผชิญอยู่และประสิทธิภาพของวิธิดำเนินงาน การตรวจสอบและเสนอวิธีการปรับปรุงการดำเนินงาน ส่วนการประเมินผลนั้นจะเป็นสิ่งที่บ่งชี้ว่ายุทธศาสตร์หรือแผนงานที่กำหนดไว้ได้มีการปฏิบัติหรือไม่ อย่างไร อันเป็นตัวชี้วัดว่าแผนงานหรือโครงการที่ได้ดำเนินการไปแล้วนั้นให้ผลอย่างไร สามารถนำไปสู่ความสำเร็จตามแผนงานที่กำหนดไว้หรือไม่ อีกทั้งการติดตามและประเมินผลยังเป็นการตรวจสอบดูว่ามีความสอดคล้องกับการใช้ทรัพยากร (งบประมาณ) เพียงใด ซึ่งผลที่ได้จากการติดตามและประเมินผลถือเป็นข้อมูลย้อนกลับ (Feedback) ที่สามารถนำไปในการปรับปรุงและการตัดสินใจต่อไป ซึ่งการติดตามและประเมินผลแผนยุทธศาสตร์การพัฒนาจะประกอบด้วย

๖.๑ องค์การรับผิดชอบในการติดตามและประเมินผลแผนพัฒนา

ตามระเบียบกระทรวงมหาดไทยว่าด้วยการจัดทำแผนขององค์กรปกครองส่วนท้องถิ่น พ.ศ.๒๕๔๘ กำหนดให้มีคณะกรรมการติดตามและประเมินผลแผนพัฒนาท้องถิ่นประกอบด้วย

- (๑) สมาชิกสภาท้องถิ่นที่สภาท้องถิ่นคัดเลือกจำนวนสามคน
- (๒) ผู้แทนประชาคมท้องถิ่นที่ประชาคมท้องถิ่นคัดเลือกจำนวนสองคน
- (๓) ผู้แทนหน่วยงานที่เกี่ยวข้องที่ผู้บริหารคัดเลือกจำนวนสองคน
- (๔) หัวหน้าส่วนการบริหารที่คัดเลือกกันเองจำนวนสองคน
- (๕) ผู้ทรงคุณวุฒิที่ผู้บริหารท้องถิ่นคัดเลือกจำนวนสองคน

โดยให้คณะกรรมการเลือกกรรมการหนึ่งคนทำหน้าที่ประธานคณะกรรมการ และกรรมการอีกหนึ่งคนทำหน้าที่เลขานุการของคณะกรรมการ

คณะกรรมการติดตามและประเมินผลแผนพัฒนาท้องถิ่นมีวาระการดำรงตำแหน่งคราวละสองปีและอาจได้รับการคัดเลือกอีก โดยมีอำนาจหน้าที่ดังต่อไปนี้

- (๑) กำหนดแนวทาง วิธีการในการติดตามและประเมินผลแผนยุทธศาสตร์การพัฒนา
- (๒) ดำเนินการติดตามและประเมินผลแผนยุทธศาสตร์การพัฒนา
- (๓) รายงานผลและเสนอความเห็นซึ่งได้จากการติดตามและประเมินผลแผนยุทธศาสตร์การพัฒนาต่อผู้บริหารท้องถิ่น เพื่อให้ผู้บริหารท้องถิ่นเสนอต่อสภาท้องถิ่น คณะกรรมการพัฒนาท้องถิ่น และประกาศผลการติดตามและประเมินผลแผนยุทธศาสตร์การพัฒนา ให้ประชาชนในท้องถิ่นทราบโดยทั่วกันอย่างน้อยปีละครั้ง ภายในเดือนธันวาคมของทุกปี ทั้งนี้ให้ประกาศโดยเปิดเผยไม่น้อยกว่าสามสิบวัน
- (๔) แต่งตั้งคณะอนุกรรมการหรือคณะทำงานเพื่อช่วยปฏิบัติงานตามที่เห็นสมควร

๖.๒ การกำหนดวิธีการติดตามและการประเมินผล

การติดตามและประเมินผลแผนยุทธศาสตร์การพัฒนา คณะกรรมการติดตามและประเมินผล แผนพัฒนาท้องถิ่น ขององค์การบริหารส่วนตำบลสันกลาง ได้นำแบบติดตามและประเมินเพื่อตรวจสอบว่าได้ดำเนินการ นำแผนยุทธศาสตร์การพัฒนาไปสู่การปฏิบัติ ตามเป้าหมายภายใต้เวลาที่กำหนดไว้ ดังต่อไปนี้

- (๑) แบบกำกับการจัดทำแผนยุทธศาสตร์การพัฒนา
- (๒) แบบติดตามผลการดำเนินงานขององค์การบริหารส่วนตำบลสันกลางรายไตรมาส
- (๓) แบบประเมินผลการดำเนินงานตามยุทธศาสตร์

๖.๓ การกำหนดช่วงเวลาในการติดตามและประเมินผล

คณะกรรมการติดตามและประเมินผลแผนพัฒนาท้องถิ่น ได้กำหนดการติดตามแผนยุทธศาสตร์การ พัฒนา เป็น ๒ ระยะด้วยกัน คือ

๑) การติดตามระหว่างการจัดทำแผนยุทธศาสตร์การพัฒนา

๒) การติดตามหลังจากการอนุมัติและประกาศใช้แล้ว ซึ่งได้กำหนดเป็นรายไตรมาส

สำหรับการประเมินผลแผนยุทธศาสตร์การพัฒนาได้กำหนดการประเมินปีละ ๑ ครั้ง แล้วรายงานผล การประเมินให้ผู้บริหารท้องถิ่นเพื่อที่ผู้บริหารท้องถิ่นเสนอต่อสภาท้องถิ่น และประกาศผลการติดตามประเมินผล

แผนพัฒนาให้ประชาชนทราบโดยทั่วกันภายในเดือนธันวาคมของทุกปี ตามแบบการติดตามและประเมินผลที่กำหนด

เพื่อประโยชน์ของประชาชนโดยส่วนรวมและเพื่อให้การบริหารงานขององค์การบริหารส่วนตำบลสัน กลาง สอดคล้องกับแนวนโยบายของรัฐบาล อาจมีการปรับปรุงการติดตามและประเมินผลแผนยุทธศาสตร์การพัฒนาได้ ตามความเหมาะสม