

แผนยุทธศาสตร์การพัฒนา (พ.ศ. ๒๕๕๙ - ๒๕๖๓)



องค์การบริหารส่วนตำบลสันกลาง อำเภอพาน จังหวัดเชียงราย

งานนโยบายและแผน
องค์การบริหารส่วนตำบลสันกลาง
โทร. ๐-๕๓๗๗-๐๐๑๔
โทรสาร. ๐-๕๓๗๗-๐๐๑๕



คำนำ

การวางแผนเป็นกระบวนการอันสำคัญยิ่งในการบริหาร เพราะแผนเป็นสิ่งชี้ให้เห็นถึงเป้าหมายและวิธีดำเนินการเพื่อให้เกิดความสำเร็จในเป้าหมายนั้นๆ แผนยุทธศาสตร์การพัฒนาขององค์การบริหารส่วนตำบลสันกลาง จึงเป็นเครื่องมือสำคัญในการพัฒนาท้องถิ่น ซึ่งได้กำหนดทิศทางเพื่อนำไปสู่เป้าหมายการพัฒนาท้องถิ่น ให้สอดคล้องกับแผนพัฒนาเศรษฐกิจและสังคมแห่งชาติ แผนพัฒนาจังหวัด แผนพัฒนาอำเภอ แผนชุมชน นโยบายรัฐบาล และนโยบายในการพัฒนาท้องถิ่น

แผนยุทธศาสตร์การพัฒนาขององค์การบริหารส่วนตำบลสันกลาง ได้จัดทำขึ้นโดยคำนึงถึงความเป็นไปได้ในทางปฏิบัติ พิจารณาถึงสภาพปัญหาความจำเป็นเร่งด่วนของปัญหาที่เกิดขึ้น ความต้องการของประชาชนเป็นสำคัญ โดยอาศัยกระบวนการมีส่วนร่วมของท้องถิ่นเป็นหลัก ซึ่งจะนำไปสู่การปฏิบัติหลังจากผ่านการนำเสนอโครงการ ได้รับความเห็นชอบ และอนุมัติโครงการตามขั้นตอน

การจัดทำแผนยุทธศาสตร์พัฒนาขององค์การบริหารส่วนตำบลสันกลาง ได้สำเร็จลุล่วงด้วยดีจากความร่วมมือของคณะกรรมการสนับสนุนการจัดทำแผน คณะกรรมการพัฒนาองค์การบริหารส่วนตำบลสันกลาง ประชาคมท้องถิ่น เป็นอย่างดี องค์การบริหารส่วนตำบลสันกลางจึงขอขอบคุณมา ณ ที่นี้

องค์การบริหารส่วนตำบลสันกลาง

มิถุนายน ๒๕๕๘

สารบัญ

	หน้า
คำนำ	
บทที่ ๑ บทนำ	๑
๑.๑ ลักษณะของแผนยุทธศาสตร์การพัฒนาร	๒
๑.๒ วัตถุประสงค์ของการจัดทำแผนยุทธศาสตร์การพัฒนาร	๒
๑.๓ ขั้นตอนในการจัดทำแผนยุทธศาสตร์การพัฒนาร	๒
๑.๔ ประโยชน์ของการจัดทำแผนยุทธศาสตร์การพัฒนาร	๕
บทที่ ๒ สภาพทั่วไป และข้อมูลพื้นฐานขององค์การบริหารส่วนตำบลสันกลาง	
๒.๑ ข้อมูลเกี่ยวกับที่ตั้ง อาณาเขต เขตการปกครอง ประชากร การศึกษา สาธารณสุขฯ	๖
๒.๒ ข้อมูลเกี่ยวกับศักยภาพของท้องถิ่นองค์การบริหารส่วนตำบลสันกลาง	๑๒
บทที่ ๓ การวิเคราะห์ศักยภาพการพัฒนาท้องถิ่น	
๓.๑ กรอบแนวคิดในการจัดทำยุทธศาสตร์การพัฒนารท้องถิ่น	๑๕
๓.๒ ปัจจัยและสถานการณ์การเปลี่ยนแปลงที่มีผลต่อการพัฒนาร	๒๕
๓.๓ วิสัยทัศน์ พันธกิจ และแนวทางการพัฒนารท้องถิ่น	๓๐
๓.๔ ความเชื่อมโยงยุทธศาสตร์การพัฒนารของ อปท.	๓๒
๓.๕ แผนที่ยุทธศาสตร์	๓๓
บทที่ ๔ รายละเอียดแผนยุทธศาสตร์	๓๔
ยุทธศาสตร์ที่ ๑ การพัฒนารด้านการศึกษา	๓๗
ยุทธศาสตร์ที่ ๒ การพัฒนารด้านคุณภาพชีวิต	๓๘
ยุทธศาสตร์ที่ ๓ การพัฒนารด้านการท่องเที่ยว เศรษฐกิจ และการเกษตร	๔๒
ยุทธศาสตร์ที่ ๔ การพัฒนารด้านทรัพยากรธรรมชาติและสิ่งแวดล้อม	๔๔
ยุทธศาสตร์ที่ ๕ การพัฒนารด้านโครงสร้างพื้นฐาน	๔๕
ยุทธศาสตร์ที่ ๖ การพัฒนารด้านการเมืองการบริหาร	๔๖
รายละเอียดยุทธศาสตร์	๔๘
บทที่ ๕ การติดตามและประเมินผลยุทธศาสตร์	
๕.๑ กรอบและแนวทางในการติดตามและประเมินผล	๕๕
๕.๒ ระเบียบ วิธีการในการติดตามและประเมินผลยุทธศาสตร์การพัฒนาร	๕๖
๕.๓ เครื่องมือที่ใช้ในการติดตามและประเมินผล	๕๘

บทที่ ๑ บทนำ

ตามพระราชบัญญัติกำหนดแผนและขั้นตอนการกระจายอำนาจให้แก่องค์กรปกครองส่วนท้องถิ่น พ.ศ. ๒๕๔๒ ได้บัญญัติให้มืองค์กรรับผิดชอบในการจัดทำแผนการกระจายอำนาจให้แก่องค์กรปกครองส่วนท้องถิ่น คือ คณะกรรมการการกระจายอำนาจให้แก่องค์กรปกครองส่วนท้องถิ่น และกำหนดหน้าที่ขององค์กรปกครองส่วนท้องถิ่นในการบริการสาธารณะที่จำเป็นแก่ท้องถิ่น ตลอดจนรายได้ของท้องถิ่นที่เพิ่มขึ้น การดำเนินการบริการขององค์กรปกครองส่วนท้องถิ่นทุกๆ ด้านให้เกิดประโยชน์สูงสุด มีความโปร่งใส สามารถตรวจสอบได้ทุกขั้นตอน การวางแผนในการดำเนินการบริหารจึงเป็นกลไกที่สำคัญที่ทำให้การบริหารเป็นรูปแบบและมีทิศทาง การกำหนดยุทธศาสตร์การพัฒนที่สมดุลและมีประสิทธิภาพ จะส่งผลให้องค์กรปกครองส่วนท้องถิ่นสามารถดำเนินการบริหารเป็นไปอย่างมีประสิทธิภาพ แก้ไขปัญหาได้ตรงจุด อันเกิดประโยชน์แก่ส่วนรวม และบรรลุตามความมุ่งหมาย ประกอบกับระเบียบกระทรวงมหาดไทย ว่าด้วยการจัดทำแผนพัฒนาขององค์กรปกครองส่วนท้องถิ่น พ.ศ. ๒๕๔๘ ได้กำหนดให้องค์กรปกครองส่วนท้องถิ่นดำเนินการจัดทำแผนยุทธศาสตร์การพัฒน หมายถึง “แผนพัฒนาเศรษฐกิจและสังคมท้องถิ่นที่กำหนดยุทธศาสตร์ และแนวทางการพัฒนาขององค์กรปกครองส่วนท้องถิ่นซึ่งแสดงถึง วิสัยทัศน์ พันธกิจ และจุดมุ่งหมายเพื่อการพัฒนาในอนาคต โดยสอดคล้องกับแผนพัฒนาเศรษฐกิจและสังคมแห่งชาติ แผนการบริหารราชการแผ่นดิน ยุทธศาสตร์การพัฒนารัฐบาลพลเมือง และแผนชุมชน” เป็นแผนระยะยาวเพื่อกำหนดทิศทางการพัฒนาขององค์กรปกครองส่วนท้องถิ่นในด้านสังคม เศรษฐกิจ และสิ่งแวดล้อม แต่ไม่ได้กำหนดห้วงระยะเวลาของแผนยุทธศาสตร์การพัฒนขององค์กรปกครองส่วนท้องถิ่นไว้ ดังนั้น การกำหนดห้วงระยะเวลาแผนยุทธศาสตร์การพัฒนจึงขึ้นอยู่กับแนวคิดขององค์กรปกครองส่วนท้องถิ่นที่ต้องการให้เกิดขึ้นในอนาคตข้างหน้า

ดังนั้น การวางแผนยุทธศาสตร์การพัฒนจึงมีความสำคัญต่อองค์กรปกครองส่วนท้องถิ่นเป็นอย่างยิ่ง เพราะเป็นแนวทางการกำหนดทิศทางในอนาคตขององค์กรปกครองส่วนท้องถิ่น โดยกำหนดสภาพการณ์ที่ต้องการบรรลุและแนวทางในการบรรลุบนพื้นฐานของการรวบรวมและวิเคราะห์ข้อมูลอย่างรอบด้านและเป็นระบบ ทั้งนี้ ต้องสอดคล้องกับศักยภาพของท้องถิ่น ปัญหา ความต้องการของประชาชนในท้องถิ่น ซึ่งล้วนเป็นสภาพการณ์ในการกำหนดทิศทางการพัฒนาอันจะนำไปสู่สภาพการณ์อันพึงประสงค์ได้อย่างเท่าทันกับการเปลี่ยนแปลง โดยสามารถจัดสรรทรัพยากรที่มีอยู่อย่างจำกัดได้อย่างมีประสิทธิภาพมากที่สุด

๑.๑ ลักษณะของแผนยุทธศาสตร์การพัฒนา

แผนยุทธศาสตร์การพัฒนาขององค์กรปกครองส่วนท้องถิ่น เป็นแผนพัฒนาเศรษฐกิจและสังคมขององค์กรปกครองส่วนท้องถิ่น ที่กำหนดยุทธศาสตร์และแนวทางการพัฒนาขององค์กรปกครองส่วนท้องถิ่น ซึ่งแสดงถึงวิสัยทัศน์ พันธกิจ และจุดมุ่งหมายเพื่อการพัฒนาในอนาคต โดยสอดคล้องกับแผนพัฒนาเศรษฐกิจและสังคมแห่งชาติ แผนพัฒนาจังหวัด แผนพัฒนาอำเภอ แผนชุมชน นโยบายรัฐบาล และนโยบายในการพัฒนาท้องถิ่นของคณะผู้บริหารท้องถิ่น

การวางแผนยุทธศาสตร์การพัฒนา มีความสำคัญต่อองค์กรปกครองส่วนท้องถิ่นเป็นอย่างยิ่ง เนื่องจากแผนยุทธศาสตร์การพัฒนาเป็นแผนพัฒนาที่มุ่งไปสู่สภาพการณ์ที่ต้องการให้เกิดขึ้นในอนาคต เป็นกระบวนการและกรอบในการกำหนดทิศทางการพัฒนาขององค์กรปกครองส่วนท้องถิ่น ให้มุ่งไปสู่สภาพการณ์อันพึงประสงค์ได้อย่างเท่าทันกับการเปลี่ยนแปลง โดยสามารถจัดสรรทรัพยากรที่มีอยู่อย่างจำกัดได้อย่างมีประสิทธิภาพ และการกำหนดสภาพการณ์ที่ต้องการบรรลุ และแนวทางในการบรรลุบนพื้นฐานของการรวบรวมและวิเคราะห์ข้อมูลอย่างรอบด้านและเป็นระบบ รวมทั้งต้องสอดคล้องกับศักยภาพของท้องถิ่น และปัญหา/ความต้องการของประชาชนในท้องถิ่นได้อย่างแท้จริง

๑.๒ วัตถุประสงค์ของการจัดทำแผนยุทธศาสตร์การพัฒนา

๑. เพื่อเป็นกรอบในการกำหนดทิศทางการพัฒนาขององค์กรปกครองส่วนท้องถิ่น
๒. เพื่อให้การพัฒนาท้องถิ่นมีทิศทางที่สอดคล้องกับแผนพัฒนาเศรษฐกิจและสังคมแห่งชาติ แผนพัฒนาจังหวัด แผนพัฒนาอำเภอ แผนชุมชน นโยบายรัฐบาล และนโยบายในการพัฒนาท้องถิ่น
๓. เพื่อเป็นการกำหนดวัตถุประสงค์และเป้าหมายในการพัฒนาไว้ล่วงหน้าในการที่จะดำเนินงานตามแผนงาน/โครงการต่างๆ
๔. เพื่อให้สามารถนำไปสู่การแก้ไขปัญหาและตอบสนองความต้องการของประชาชนได้อย่างแท้จริง
๕. เพื่อใช้เป็นกรอบในการดำเนินการจัดทำแผนพัฒนาสามปี
๖. เพื่อให้มีการพัฒนาท้องถิ่นอย่างต่อเนื่อง

๑.๓ ขั้นตอนในการจัดทำแผนยุทธศาสตร์การพัฒนา

ตามระเบียบกระทรวงมหาดไทยว่าด้วยการจัดทำแผนพัฒนาขององค์กรปกครองส่วนท้องถิ่น พ.ศ. ๒๕๔๘ ข้อ ๑๖ ได้กำหนดขั้นตอนการจัดทำแผนยุทธศาสตร์การพัฒนา ดังนี้

๑. คณะกรรมการพัฒนาท้องถิ่นจัดประชุมประชาคมท้องถิ่น ส่วนราชการ และรัฐวิสาหกิจที่เกี่ยวข้อง เพื่อแจ้งแนวทางการพัฒนาท้องถิ่น รับทราบปัญหา ความต้องการประเด็นการพัฒนาและประเด็นที่เกี่ยวข้อง ตลอดจนความช่วยเหลือทางวิชาการ และแนวทางปฏิบัติที่เหมาะสมกับสภาพพื้นที่เพื่อนำมากำหนดแนวทางการจัดทำแผนยุทธศาสตร์การพัฒนา โดยให้นำข้อมูลพื้นฐานในการพัฒนาจากหน่วยงานต่างๆ และข้อมูลในแผนชุมชนมาพิจารณาประกอบการจัดทำแผนยุทธศาสตร์การพัฒนา

๒. คณะกรรมการสนับสนุนการจัดทำแผนพัฒนาท้องถิ่น รวบรวมแนวทางและข้อมูลนำมาวิเคราะห์ เพื่อจัดทำร่างแผนยุทธศาสตร์การพัฒนาแล้วเสนอคณะกรรมการพัฒนาท้องถิ่น

๓. คณะกรรมการพัฒนาท้องถิ่น พิจารณาร่างแผนยุทธศาสตร์การพัฒนา เพื่อเสนอผู้บริหารท้องถิ่น

๔. ผู้บริหารท้องถิ่นพิจารณาอนุมัติร่างแผนยุทธศาสตร์การพัฒนา และประกาศใช้แผนยุทธศาสตร์การพัฒนา

สำหรับองค์การบริหารส่วนตำบลให้ผู้บริหารท้องถิ่นเสนอร่างแผนยุทธศาสตร์การพัฒนาต่อสภาองค์การบริหารส่วนตำบล เพื่อให้ความเห็นชอบก่อน แล้วผู้บริหารท้องถิ่นจึงพิจารณาอนุมัติและประกาศใช้แผนยุทธศาสตร์การพัฒนาต่อไป

ในการดำเนินการจัดทำแผนยุทธศาสตร์การพัฒน มีขั้นตอนการดำเนินงาน ดังนี้

ขั้นตอนที่ ๑ การเตรียมการจัดทำแผนยุทธศาสตร์การพัฒน

ตามระเบียบกระทรวงมหาดไทยว่าด้วยการจัดทำแผนพัฒนาขององค์กรปกครองส่วนท้องถิ่น พ.ศ. ๒๕๔๘ กำหนดให้มีการจัดทำแผนยุทธศาสตร์การพัฒนไว้ แต่ไม่ได้กำหนดห้วงระยะเวลาของแผนยุทธศาสตร์การพัฒนว่าเป็นแผนระยะกี่ปี ดังนั้น องค์การปกครองส่วนท้องถิ่น สามารถพิจารณาว่าจะทำแผนยุทธศาสตร์การพัฒนของตนตามแนวคิดขององค์กรปกครองส่วนท้องถิ่นว่าในอนาคตข้างหน้ายาวนานเพียงใด ประกอบกับข้อมูล ปัญหาที่ ต้องการการแก้ไข และอาจกำหนดให้สอดคล้องกับแผนพัฒนาเศรษฐกิจและสังคมแห่งชาติ แผนพัฒนาจังหวัด แผนพัฒนาอำเภอ แผนชุมชน นโยบายของรัฐบาล และนโยบายของการพัฒนาท้องถิ่น

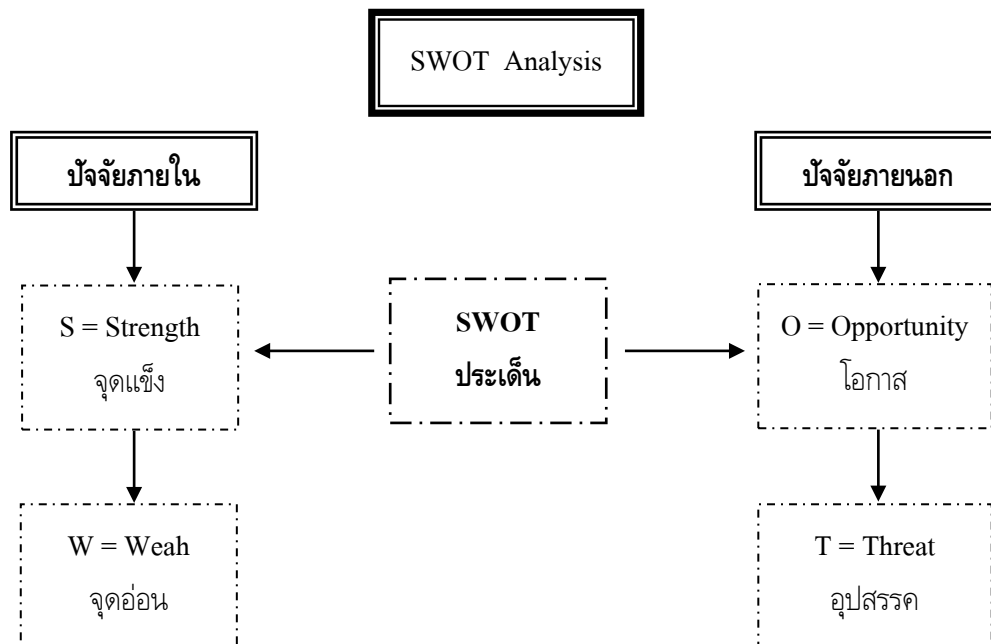
ขั้นตอนที่ ๒ การรวบรวมข้อมูลและปัญหาสำคัญ

เก็บรวบรวมข้อมูลและปัญหาสำคัญของท้องถิ่น โดยให้นำแผนชุมชนมาพิจารณาประกอบการจัดทำแผนยุทธศาสตร์การพัฒน พร้อมทั้งจัดลำดับความสำคัญของปัญหารวม ๕ เกณฑ์ ประกอบด้วย

๑. ขนาดของกลุ่มคนที่ได้ประโยชน์
๒. ความร้ายแรงและเร่งด่วนของปัญหา
๓. ความเสียหายที่จะเกิดขึ้นในอนาคต
๔. การยอมรับร่วมกันของชุมชน
๕. ความเป็นไปได้ในการแก้ไขปัญหา/การดำเนินการ

ขั้นตอนที่ ๓ การวิเคราะห์ศักยภาพเพื่อประเมินสถานการณ์การพัฒนาของท้องถิ่นในปัจจุบัน

การประเมินสถานการณ์พัฒนาของท้องถิ่นในปัจจุบัน ต้องวิเคราะห์ถึงโอกาส และภาวะคุกคาม หรือข้อจำกัด อันเป็นสภาวะแวดล้อมภายนอกที่มีผลต่อการพัฒนาด้านต่างๆ ของท้องถิ่น รวมทั้งการวิเคราะห์จุดอ่อนจุดแข็งของท้องถิ่น อันเป็นสภาวะแวดล้อมภายในท้องถิ่น โดยใช้เทคนิค SWOT Analysis



การวิเคราะห์จุดแข็ง (Strength = S) เป็นการพิจารณาปัจจัยภายในของหน่วยงานในส่วนที่ดี ความเข้มแข็ง ความสามารถ ศักยภาพ ส่วนที่ส่งเสริมความสำเร็จซึ่งจะพิจารณาในด้านต่างๆ

การวิเคราะห์จุดอ่อน (Weakness = W) เป็นการพิจารณาปัจจัยภายในหน่วยงานว่ามีส่วนเสีย ความอ่อนแอ ข้อจำกัด ความไม่พร้อม ซึ่งจะพิจารณาในด้านต่างๆ เช่นเดียวกับการวิเคราะห์จุดแข็ง

การวิเคราะห์โอกาส (Opportunity = O) เป็นการศึกษาสภาพแวดล้อมภายนอกที่มีสภาพเป็นอย่างไร โดยพิจารณาด้านเศรษฐกิจ สังคม การเมืองการปกครองและเทคโนโลยี

การวิเคราะห์ปัญหาอุปสรรคหรือข้อจำกัด (Threat = T) เป็นการศึกษาสภาพแวดล้อมภายนอกที่เป็นอุปสรรคหรือภาวะคุกคาม ก่อให้เกิดผลเสีย โดยพิจารณาด้านเศรษฐกิจ สังคม การเมืองการปกครอง และเทคโนโลยี

ขั้นตอนที่ ๔ การกำหนดวิสัยทัศน์และภารกิจหลักการพัฒนาท้องถิ่น

นำขั้นตอนที่ ๒ และขั้นตอนที่ ๓ มากำหนดวิสัยทัศน์ และภารกิจหลักการพัฒนาท้องถิ่น

วิสัยทัศน์ (Vision) หมายถึง ถ้อยแถลงที่ระบุถึงสภาพการณ์ในอนาคต ซึ่งเป็น **“จุดเหมาะ”** ที่องค์กรปกครองส่วนท้องถิ่นต้องการให้เกิดขึ้นในอนาคตข้างหน้า

ภารกิจ (Mission) หมายถึง ข้อความหรือถ้อยแถลงที่แสดงถึงลักษณะหรือขอบข่ายในการดำเนินงานขององค์กรปกครองส่วนท้องถิ่นที่เกี่ยวกับลักษณะการบริหารและการจัดบริการสาธารณะ รวมทั้งแนวคิดเกี่ยวกับองค์กรหรือภาพลักษณ์ที่ต้องการนำเสนอและปณิธาน หรือปรัชญาในการดำเนินงานขององค์กรปกครองส่วนท้องถิ่น เป็นขอบเขตของบทบาทหน้าที่หลัก หรือขอบเขตของกิจกรรมที่มุ่งเน้นเป็นพิเศษที่องค์กรปกครองส่วนท้องถิ่นจะต้องดำเนินการเพื่อให้บรรลุวิสัยทัศน์ที่กำหนดไว้

ขั้นตอนที่ ๕ การกำหนดจุดมุ่งหมายเพื่อการพัฒนาที่ยั่งยืน

การนำเอาวิสัยทัศน์และภารกิจหลักมาพิจารณากำหนดจุดมุ่งหมายเพื่อการพัฒนาที่ยั่งยืน เป็นการกำหนดขอบเขตหรือประเภทของกิจกรรมที่ควรดำเนินการ เพื่อสนับสนุนหรือนำไปสู่การบรรลุวิสัยทัศน์และภารกิจหลักที่กำหนดไว้

ขั้นตอนที่ ๖ การกำหนดวัตถุประสงค์การพัฒนาท้องถิ่น

เป็นการกำหนดผลสำเร็จที่ต้องการ โดยดำเนินการหลังจากที่ทราบภารกิจหลักที่ท้องถิ่นจะต้องทำแล้ว เพื่อนำท้องถิ่นไปให้บรรลุความต้องการที่จะเป็นในอนาคต

ขั้นตอนที่ ๗ การกำหนดและการบูรณาการแนวทางการพัฒนาท้องถิ่น

เมื่อได้กำหนดวิสัยทัศน์ ภารกิจหลัก วัตถุประสงค์และยุทธศาสตร์การพัฒนาระดับพื้นฐานการวิเคราะห์ SWOT แล้ว ขั้นตอนต่อไป คือ กำหนดแนวทางการพัฒนาท้องถิ่นซึ่งแนวทางการพัฒนาท้องถิ่น หมายถึง แนวคิดหรือ วิธีที่แยกคายอันบ่งบอกถึงลักษณะการเคลื่อนตัวขององค์กรว่าจะก้าวไปสู่เป้าหมายที่ต้องการในอนาคตได้อย่างไร จะไปถึงจุดมุ่งหมายได้อย่างไร

ขั้นตอนที่ ๘ การกำหนดเป้าหมายการพัฒนาท้องถิ่น

เป็นการกำหนดปริมาณ หรือจำนวนสิ่งที่ต้องการให้บรรลุในแต่ละแนวทางการพัฒนา ภายในเวลาที่กำหนด

ขั้นตอนที่ ๙ การอนุมัติและประกาศใช้แผนยุทธศาสตร์การพัฒนาร

คณะกรรมการสนับสนุนการวางแผนพัฒนาท้องถิ่น นำผลที่ได้จากขั้นตอนที่ ๑ - ๘ มาจัดทำร่างแผนยุทธศาสตร์การพัฒนารขององค์กรปกครองส่วนท้องถิ่น และเสนอต่อคณะกรรมการพัฒนาท้องถิ่น เพื่อพิจารณาและปรับปรุงก่อนนำเสนอต่อผู้บริหารท้องถิ่น ผู้บริหารท้องถิ่นเสนอต่อสภาท้องถิ่นเพื่อให้ความเห็นชอบก่อน แล้วผู้บริหารท้องถิ่นพิจารณาอนุมัติและประกาศใช้แผนยุทธศาสตร์การพัฒนารต่อไป

๑.๔ ประโยชน์ของการจัดทำแผนยุทธศาสตร์การพัฒนา

(๑) เป็นกรอบในการปฏิบัติงาน แผนยุทธศาสตร์เป็นการกำหนดแนวทางเพื่อบรรลุจุดมุ่งหมายขององค์กรและเปรียบเทียบเสมือนเข็มทิศในการชี้ทางการพัฒนา ทำให้การปฏิบัติงานเป็นไปในทิศทางเดียวกัน ลดความซ้ำซ้อนและการสิ้นเปลืองทรัพยากรในการบริหาร

(๒) เป็นการรวมพลังในองค์กร กระบวนการจัดทำแผนยุทธศาสตร์เป็นลักษณะของความร่วมมือร่วมใจกันดำเนินงานของทุกฝ่ายที่เกี่ยวข้อง อันจะส่งผลต่อความรู้สึกในการมีส่วนร่วมและเป็นพันธกิจร่วมกันในองค์กร ซึ่งผลจากการร่วมมือกันจะนำไปสู่การมีผลงานที่มี ประสิทธิภาพ

(๓) เป็นตัวส่งเสริมกำลังใจในการปฏิบัติงาน แผนยุทธศาสตร์ไม่เป็นเพียงการวิเคราะห์ข้อมูล แต่รวมถึงความคิดสร้างสรรค์ และแผนยุทธศาสตร์จะทำให้ผู้ปฏิบัติงานทราบ แนวทางและความมุ่งหวัง จึงส่งผลให้เกิดความมั่นใจในแนวทางการปฏิบัติงาน โดยปฏิบัติงานได้อย่างมีประสิทธิภาพสูงขึ้น

(๔) แผนยุทธศาสตร์เป็นตัวสะท้อนให้เห็นทุกสถานการณ์ ทั้งในอดีต ปัจจุบัน และอนาคต ในภาพของศักยภาพหรือจุดแข็งจุดอ่อนขององค์กร ตลอดทั้งปัจจัยที่จะสนับสนุนหรือเป็นอุปสรรคในการปฏิบัติงานขององค์กร

(๕) เป็นการลดความไม่แน่นอนและปัญหาความยุ่งยากซับซ้อนที่จะเกิดขึ้นในอนาคต ทั้งนี้เป็นการจัดโอกาสทางด้านจัดการให้ผู้วางแผนมีสายตาว้างไกล มองเหตุการณ์ต่างๆ ในอนาคตที่จะเกิดขึ้น เช่น การเปลี่ยนแปลงด้านเทคโนโลยี ปัญหา ความต้องการของประชาชน

(๖) ทำให้เกิดการยอมรับแนวคิดใหม่ๆ เข้ามาในองค์กร เนื่องจากการวางแผนยุทธศาสตร์ยอมรับเรื่องการเปลี่ยนแปลง และการนำแนวคิดเชิงระบบ (System approach) เข้ามาใช้ในองค์กร

(๗) ทำให้เกิดความชัดเจนในการดำเนินงาน เนื่องจากการวางแผนยุทธศาสตร์ กระทำโดยอาศัยทฤษฎี หลักการ และงานวิจัยต่างๆ (a rational approach) มาเป็นตัวกำหนดจุดมุ่งหมายและแนวทางปฏิบัติที่ชัดเจนในอนาคตอย่างเหมาะสมกับสภาพองค์กรที่ดำเนินอยู่

บทที่ ๒

สภาพทั่วไปและข้อมูลพื้นฐานขององค์การบริหารส่วนตำบลสันกลาง

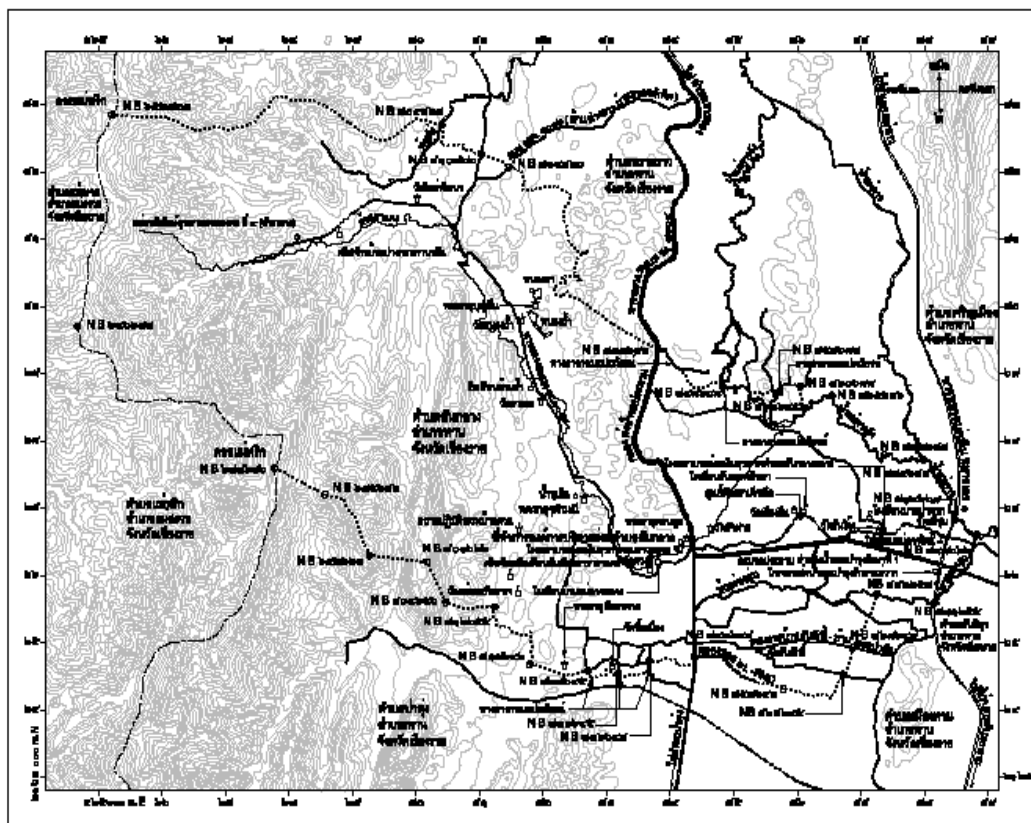
๒.๑ ข้อมูลเกี่ยวกับที่ตั้ง อาณาเขต เขตการปกครอง ประชากร การศึกษา สาธารณสุข ความปลอดภัยในชีวิต และทรัพย์สิน และทรัพยากรธรรมชาติ

ประวัติ

ตำบลสันกลาง เดิมชื่อ ตำบลแม่ควาโดน ต่อมาได้แยกออกเป็น ๓ ตำบล คือ ตำบลทรายขาว ตำบลธารทอง และตำบลสันกลาง ได้รับการจัดตั้งตามกฎหมายลักษณะการปกครองท้องที่ พ.ศ. ๒๔๕๗ แบ่งเขตการปกครองออกเป็น ๑๘ หมู่บ้าน และจัดตั้งเป็น องค์การบริหารส่วนตำบล ตามประกาศกระทรวงมหาดไทย ลงวันที่ ๒๙ มกราคม ๒๕๓๙ เลือกตั้งสมาชิกสภาองค์การบริหารส่วนตำบลชุดแรก เมื่อวันที่ ๒๗ เมษายน ๒๕๓๙ ปัจจุบันเป็นองค์การบริหารส่วนตำบลขนาดกลาง

ที่ตั้ง

ตำบลสันกลางตั้งอยู่ทางทิศตะวันตกเฉียงเหนือของอำเภอพาน มีระยะทางห่างจากที่ว่าการอำเภอพานประมาณ ๑๐ กิโลเมตร ห่างจากตัวเมืองเชียงรายประมาณ ๔๐ กิโลเมตร และห่างจากจังหวัดพะเยาประมาณ ๔๕ กิโลเมตร



จำนวนหมู่บ้านทั้งสิ้น ๑๘ หมู่บ้าน ประกอบด้วย

หมู่ที่ ๑ บ้านป่าเหียง	หมู่ที่ ๑๐ บ้านผาจ้อ
หมู่ที่ ๒ บ้านแม่คาวหลวง	หมู่ที่ ๑๑ บ้านป่าเปา
หมู่ที่ ๓ บ้านถ้ำ	หมู่ที่ ๑๒ บ้านใหม่พัฒนา
หมู่ที่ ๔ บ้านป่าข่า	หมู่ที่ ๑๓ บ้านร่องลึก
หมู่ที่ ๕ บ้านป่าตึก	หมู่ที่ ๑๔ บ้านป่าข่าดอนชัย
หมู่ที่ ๖ บ้านแม่คาวโดน	หมู่ที่ ๑๕ บ้านแม่คาวดวงดี
หมู่ที่ ๗ บ้านสันผักอี	หมู่ที่ ๑๖ บ้านสันโค้ง
หมู่ที่ ๘ บ้านทาทรายมูล	หมู่ที่ ๑๗ บ้านแม่คาวโดนพัฒนา
หมู่ที่ ๙ บ้านหัวผาย	หมู่ที่ ๑๘ บ้านเวียงสา

ภูมิประเทศ

สภาพโดยทั่วไปเป็นที่ราบเชิงเขา บางแห่งเป็นที่ราบลุ่ม มีเทือกเขากั้นเป็นแนวระหว่างอำเภอแม่สรวย เป็นภูเขาที่สูงปานกลางสูงกว่าระดับน้ำทะเลประมาณ ๖๐๐ - ๗๘๒ มีอุทยานดอยหลวง มีป่าไม้ที่อุดมสมบูรณ์จนได้รับรางวัลป่าเฉลิมพระเกียรติ และมีป่าชุมชนหลายแห่ง มีป่าพลู เป็นแหล่งต้นน้ำลำธารที่สำคัญ ได้แก่ ห้วยแม่หนาด แม่คาวโดน สำหรับแหล่งน้ำที่ใช้ทำการเกษตรที่สำคัญ ในทิศตะวันออกได้รับน้ำจากชลประทานแม่ลาว และทางทิศตะวันตกที่ราบเชิงเขา ส่วนมากจะได้รับน้ำจากธรรมชาติ ลำห้วยแม่หนาดและอ่างเก็บน้ำห้วยผาแดง

แหล่งน้ำธรรมชาติ

๑. ห้วยต้นฝิ่ง อยู่ที่ หมู่ ๑๒ บ้านใหม่พัฒนา
๒. ห้วยผาแดง ไหลผ่านหมู่ที่ ๓ และหมู่ที่ ๑๐
๓. บ่อน้ำพุเย็น อยู่ที่หมู่ ๒
๔. หนองถ้ำ อยู่ที่หมู่ ๓
๕. ห้วยแม่หนาด ไหลผ่านพื้นที่ หมู่ ๑๐, หมู่ ๒, หมู่ ๑๕, หมู่ ๙, หมู่ ๑๔
๖. ห้วยแม่ปอน ต้นน้ำอยู่ที่ตำบลป่าหุง ไหลผ่าน หมู่ ๑ และหมู่ ๑๑
๗. ลำน้ำแม่คาวโดน ไหลผ่านพื้นที่ หมู่ ๘, หมู่ ๕, หมู่ ๖ และหมู่ ๑๗
๘. ลำน้ำร่องขุน ไหลผ่านพื้นที่ หมู่ ๗, หมู่ ๑๔, หมู่ ๖ และ หมู่ ๑๗

แหล่งน้ำที่สร้างขึ้น

๑. อ่างเก็บน้ำพุ ตั้งอยู่บริเวณบ่อน้ำพุเย็น หมู่ ๒
๒. คลองชลประทาน โครงการส่งและบำรุงรักษาแม่ลาว ประกอบด้วย คลองสายใหญ่ซึ่งรับน้ำมาจาก อ่างเก็บน้ำแม่สรวย อำเภอแม่สรวย มากักเก็บน้ำที่ฝายโครงการชลประทานแม่ลาว ผ่านพื้นที่ตำบลธารทอง ตำบลทรายขาว และผ่านพื้นที่ หมู่ที่ ๙ และหมู่ที่ ๗ ตำบลสันกลาง คลอง RMC ซอย ๔
๓. อ่างเก็บน้ำห้วยผาแดง ตั้งอยู่พื้นที่ หมู่ ๑๘
๔. อ่างเก็บน้ำห้วยต้นฝิ่ง ตั้งอยู่พื้นที่ หมู่ ๑๒

อาณาเขตท้องที่ตำบลสันกลาง

- ทิศเหนือจดเขตองค์การบริหารส่วนตำบลทรายขาวและองค์การบริหารส่วนตำบลเจริญเมือง
- ทิศตะวันออกจดเขตองค์การบริหารส่วนตำบลสันติสุข
- ทิศตะวันตกจดเขตอุทยานแห่งชาติดอยหลวง และตำบลแม่พริก อำเภอแม่สรวย
- ทิศใต้จดเขตองค์การบริหารส่วนตำบลเมืองพาน และองค์การบริหารส่วนตำบลป่าหุง

เนื้อที่

องค์การบริหารส่วนตำบลสันกลางมีพื้นที่รับผิดชอบประมาณ ๗๗.๙๑ ตารางกิโลเมตร หรือ ๔๘,๖๙๓.๗๕ ไร่

ประชากร

จำแนกเป็นเป็นรายหมู่บ้าน ได้ดังต่อไปนี้

หมู่ที่	หมู่บ้าน	จำนวน ครัวเรือน	ชาย	หญิง	รวม
๑	ป่าเหียง	๒๕๓	๓๕๖	๓๕๙	๗๑๕
๒	แม่ควาหลวง	๑๘๒	๒๑๑	๑๙๘	๔๐๙
๓	ถ้ำ	๑๙๒	๒๐๑	๑๙๕	๓๙๖
๔	ป่าข่า	๒๑๕	๒๙๗	๓๒๐	๖๑๗
๕	ป่าตึก	๒๒๙	๒๙๖	๓๒๕	๖๒๑
๖	แม่ควาโตน	๒๖๓	๒๘๐	๓๒๑	๖๐๑
๗	สันผักฮี้	๓๑๐	๓๓๒	๓๖๓	๖๙๕
๘	ทาทรายมูล	๑๔๕	๑๘๖	๒๓๓	๔๑๙
๙	หัวฝาย	๓๐๖	๓๒๙	๓๓๓	๖๖๒
๑๐	ผาจ้อ	๑๑๕	๑๕๕	๑๗๓	๓๒๘
๑๑	ป่าเปา	๑๕๒	๑๘๓	๒๑๐	๓๙๓
๑๒	ใหม่พัฒนา	๑๘๑	๒๗๒	๒๕๓	๕๒๕
๑๓	ร่องลึก	๘๔	๑๒๕	๑๒๐	๒๔๕
๑๔	ป่าขาดอนชัย	๑๘๐	๒๘๐	๒๗๔	๕๕๔
๑๕	แม่ควาตวงดี	๑๖๒	๒๐๗	๒๑๐	๔๑๗
๑๖	สันโค้ง	๑๓๖	๑๘๓	๒๑๙	๔๐๒
๑๗	แม่ควาโตนพัฒนา	๑๒๙	๑๗๔	๑๘๔	๓๕๘
๑๘	เวียงสา	๗๙	๑๐๖	๙๒	๑๙๘
	รวม	๓,๓๑๓	๔,๑๗๓	๔,๓๘๒	๘,๕๕๕

* ข้อมูล ณ เดือนพฤษภาคม พ.ศ.๒๕๕๘ ที่มา สำนักงานทะเบียนอำเภอพาน กรมการปกครอง
ความหนาแน่นเฉลี่ย ๑๑๐ คน/ตารางกิโลเมตร

สภาพทางเศรษฐกิจ

ประชากรส่วนใหญ่ในเขตตำบลสันกลาง ร้อยละ ๙๐ ประกอบอาชีพทำนา ทำไร่ พืชเศรษฐกิจที่สำคัญได้แก่ ข้าว ข้าวโพด กระเทียม หอมแดง ชিং เห็ด ผักสวนครัว ปลูกลำไย เลี้ยงปลานิล สัตว์เลี้ยง ที่ทำรายได้ ได้แก่ หมู ไก่ วัว ควาย

นอกจากการทำนา ประชากรที่ไม่ได้ประกอบอาชีพเกษตรกรรมจะประกอบอาชีพรับจ้าง และทำอุตสาหกรรมในครัวเรือนได้แก่ ทอผ้า หนองไม้อัด แปรรูปผลิตภัณฑ์ทางการเกษตร เช่นกล้วยฉาบ กล้วยเชื่อม



ข้อมูลการเกษตร
ตำบลสันกลาง อำเภอพวน จังหวัดเชียงราย

หมู่ที่	ชื่อบ้าน	พื้นที่การเกษตรทั้งหมด		นาปี		ลำไย		แก้วมังกร		สับปะรด		ข้าวโพด		อื่นๆ		หมายเหตุ
		ไร่	ราย	ไร่	ราย	ไร่	ราย	ไร่	ราย	ไร่	ราย	ไร่	ราย	ไร่	ราย	
๑	ป่าเหียง	๘๑๘	๑๐๓	๓๔๖	๓๔	๑๓๑	๑๓	๔	๒	๒๔๔	๔๘	๕๐	๖	๔๓		
๒	แม่คาวหลวง	๑,๔๙๔	๑๕๙	๘๙๔	๗๙	๓๘๔	๓๘	๙๙	๓๔	๑๘	๕	๒๐	๓	๗๙		
๓	ถ้ำ	๑,๓๐๒	๑๒๔	๕๖๐	๓๘	๑๗๕	๑๖	๑๑๗	๓๕	๓๕	๗	๓๒๐	๒๘	๙๕		
๔	ป่าข่า	๑,๘๐๑	๑๒๐	๑,๕๓๔	๑๐๒	๑๖๐	๑๕	๓	๒	๔	๑	-	-	๑๐๐		
๕	ป่าด้าก	๗๘๙	๕๕	๖๖๐	๕๐	๕๗	๕	-	-	-	-	-	-	๗๒		
๖	แม่คาวโตน	๘๓๓	๕๓	๖๙๕	๔๘	๔๐	๕	-	-	-	-	-	-	๙๘		
๗	สันผักฮี้	๒,๑๓๐	๑๒๖	๑,๔๖๕	๑๒๐	๕๕	๖	-	-	-	-	-	-	๖๑๑		
๘	ทาทรายมูล	๑,๕๗๕	๑๐๖	๑,๔๘๕	๑๐๒	๓๙	๓	๑	๑	-	-	-	-	๕๐		
๙	หัวฝ้าย	๑,๗๐๕	๑๔๔	๑,๒๘๔	๙๗	๑๙๘	๑๙	๑๗	๗	๑๑	๒	๑๐๐	๑๙	๙๕		
๑๐	ผาจ้อ	๑,๔๖๓	๑๖๕	๘๗๗	๗๒	๒๓๑	๒๓	๑๖๑	๔๔	๓๗	๘	๑๐๘	๑๘	๔๙		
๑๑	ป่าเปา	๙๕๗	๘๖	๗๒๐	๖๑	๑๗๗	๑๗	๑๗	๘	-	-	-	-	๔๓		
๑๒	ใหม่พัฒนา	๑,๓๙๕	๑๕๙	๓๑๖	๒๑	๑๕๘	๑๕	๑๒๑	๓๓	๒๖๒	๔๐	๕๒๐	๕๐	๑๘		
๑๓	ร่องลึก	๑,๐๒๙	๔๙	๙๓๐	๔๗	๑๘	๒	-	-	-	-	-	-	๘๑		
๑๔	ป่าข่าดอนชัย	๑,๖๖๐	๑๒๖	๑,๓๘๖	๑๑๐	๑๖๘	๑๖	-	-	-	-	-	-	๑๐๖		
๑๕	แม่คาวดวงดี	๙๔๕	๙๔	๕๖๐	๔๖	๒๓๕	๒๓	๓๓	๑๘	๔	๑	๓๐	๖	๘๓		
๑๖	สันโค้ง	๖๙๗	๖๒	๕๗๖	๕๗	๕๘	๕	-	-	-	-	-	-	๖๓		
๑๗	แม่คาวพัฒนา	๒๓๔	๑๗	๗๕	๗	๑๐๙	๑๐	-	-	-	-	-	-	๕๐		
๑๘	เวียงสา	๖๔๐	๗๒	๒๗	๒	๑๖๖	๑๖	๑๓๖	๒๗	๑๑	๒	๒๖๐	๒๕	๔๐		
รวม		๒๑,๔๖๗	๑,๘๒๐	๑๔,๓๙๐	๑,๐๙๓	๒,๕๕๘	๒๔๗	๗๐๙	๒๑๑	๖๒๖	๑๑๔	๑๔๐๘	๑๕๕	๑,๗๗๖		

ข้อมูล ณ เดือน พฤษภาคม พ.ศ.๒๕๕๘ ที่มา สำนักงานเกษตรอำเภอพวน

พื้นที่การเกษตร ๒๑,๔๖๗ ไร่ คุณภาพดินทำการเกษตร ดินส่วนใหญ่เป็นกรวดทราย หน้าดินถูกชะล้าง พื้นที่ทำการเกษตร เป็นที่ราบสูง ขาดแคลนน้ำที่จะทำการเกษตรกรรมในฤดูแล้ง

โรงงานอุตสาหกรรม จำนวน ๒ แห่ง

การรวมกลุ่มอาชีพ

ได้แก่ สหกรณ์ อบต.สันกลาง, กลุ่มผู้เลี้ยงสัตว์, กลุ่มพัฒนาสตรี, ร้านค้าชุมชน, กลุ่มออมทรัพย์, กลุ่มจักสานภูมิปัญญาท้องถิ่น, กลุ่มไม้กวาด และธนาคารข้าว

แหล่งเงินทุน

๑. ธนาคารพาณิชย์
๒. ธนาคารเพื่อการเกษตรและสหกรณ์การเกษตร
๓. กองทุนหมู่บ้าน
๔. สหกรณ์การเกษตร

สภาพทางสังคม

การศึกษา

๑. โรงเรียนประถมศึกษา	จำนวน	๓	แห่ง
๒. โรงเรียนขยายโอกาส	จำนวน	๑	แห่ง
๓. ศูนย์พัฒนาเด็กเล็ก	จำนวน	๒	แห่ง
๔. ที่อ่านหนังสือพิมพ์	จำนวน	๑๘	แห่ง

สถาบันและองค์การศาสนา

๑. วัด	จำนวน	๑๑	แห่ง
๒. สำนักสงฆ์	จำนวน	๒	แห่ง

ขนบธรรมเนียมประเพณี และศิลปวัฒนธรรม

- ๑) ประเพณีสงกรานต์
- ๒) ประเพณีแห่เทียนพรรษา
- ๔) ประเพณีทอดกฐิน ผ้าป่าสามัคคี
- ๔) ประเพณีลอยกระทง
- ๕) ตักบาตรเป็งพุทธ
- ๖) ตักบาตรขึ้นปีใหม่
- ๗) ตักบาตรเทโว
- ๘) ตานก๋วยสลาก
- ๙) ตานธรรมหลวง

การสาธารณสุข

๑. โรงพยาบาลส่งเสริมสุขภาพตำบล	จำนวน	๒	แห่ง
๒. สถานพยาบาลเอกชน	จำนวน	๑	แห่ง
- มีข้าราชการปฏิบัติงานประจำ	จำนวน	๕	คน
- และลูกจ้าง	จำนวน	๕	คน

ความปลอดภัยในชีวิตและทรัพย์สิน

● ตูยามตำรวจ	จำนวน	๑	แห่ง
มีเจ้าหน้าที่ตำรวจปฏิบัติงานประจำ	จำนวน	๒	นาย
● ศูนย์ อปพร.	จำนวน	๑	แห่ง
มีสมาชิก อปพร.	จำนวน	๑๕๐	คน

การท่องเที่ยว

ตำบลสันกลางมีแหล่งท่องเที่ยวที่สำคัญ ดังนี้

๑. แหล่งท่องเที่ยวบ่อน้ำพุเย็น หมู่ ๒
๒. แหล่งท่องเที่ยวหนองถ้ำ หนองผา หมู่ ๓
๓. อ่างเก็บน้ำห้วยผาแดง หมู่ ๑๘

รายได้เฉลี่ยของครัวเรือนตำบลสันกลาง

- รายได้เฉลี่ย ๙๘,๗๙๐ บาท/ครัวเรือน/ปี (ข้อมูล จปฐ.ปี ๒๕๕๘)

โครงสร้างพื้นฐาน

การคมนาคม

การคมนาคมในตำบลสันกลางสามารถติดต่อกันได้ทุกหมู่บ้าน และสามารถเชื่อมต่อกันระหว่างตำบลกับอำเภอ ระหว่างตำบลกับจังหวัด โดยมีถนนสายสำคัญ ได้แก่

๑. ถนนพหลโยธิน หมายเลข ๑ สายเชียงใหม่-กรุงเทพฯ ผ่านพื้นที่หมู่ ๖ และหมู่ ๑๗ ช่วงกิโลเมตรที่ ๗๘๘-๗๙๐ ระยะทางประมาณ ๒ กิโลเมตร
๒. ถนนลาดยางเลียบบคลองชลประทาน ผ่านพื้นที่ หมู่ ๗ และหมู่ ๙ เชื่อมตำบลทรายขาว และตำบลป่าหุง ระยะทางประมาณ ๔ กิโลเมตร
๓. ถนนลาดยางทางหลวงชนบทสายทาง ๑๐๔๘ สายแม่ควา-บ้านลีซอ ผ่านหมู่ ๖, หมู่ ๕, หมู่ ๑๖, หมู่ ๔, หมู่ ๑๔, หมู่ ๙, หมู่ ๑๕, หมู่ ๒, หมู่ ๑๐, หมู่ ๓ และหมู่ ๑๒ ระยะทางประมาณ ๑๕ กิโลเมตร
๔. ถนนเลียบบคลองชลประทาน ซอย ๔ ผ่านพื้นที่ หมู่ ๖, หมู่ ๑๖, หมู่ ๑๔, หมู่ ๔ และหมู่ ๙ ระยะทางประมาณ ๕ กิโลเมตร
๕. ถนนลาดยาง จากหมู่ ๒ ผ่านหมู่ ๑, หมู่ ๑๑, หมู่ ๗ เชื่อมต่อบ้านใหม่สันผักหละ ตำบลเมืองพาน ระยะทางประมาณ ๘ กิโลเมตร
๖. ถนนลาดยางจากสี่แยกแม่ควา-โตนเชื่อมต่อบ้านไร่อ้อย ตำบลสันติสุข
๗. ถนนสายทาง อบจ. จากหมู่ ๑๘ เชื่อมต่อบ้านหนองผักจิก ตำบลทรายขาว ระยะทาง ๕ กิโลเมตร

การโทรคมนาคม

- | | | | |
|-----------------------------|-------|-------|---------|
| ๑. ตู้โทรศัพท์สาธารณะ | จำนวน | ๒๙ | แห่ง |
| ๒. ผู้ใช้โทรศัพท์พื้นฐาน | จำนวน | ๕๐๐ | เลขหมาย |
| ๓. ผู้ใช้โทรศัพท์เคลื่อนที่ | จำนวน | ๓,๐๐๐ | เลขหมาย |
| ๔. ไปรษณีย์เอกชน | จำนวน | ๑ | แห่ง |

การไฟฟ้า

- | | | | |
|------------------------------|-------|----|----------|
| - จำนวนหมู่บ้านที่มีไฟฟ้าใช้ | จำนวน | ๑๘ | หมู่บ้าน |
|------------------------------|-------|----|----------|

มวลชนจัดตั้ง

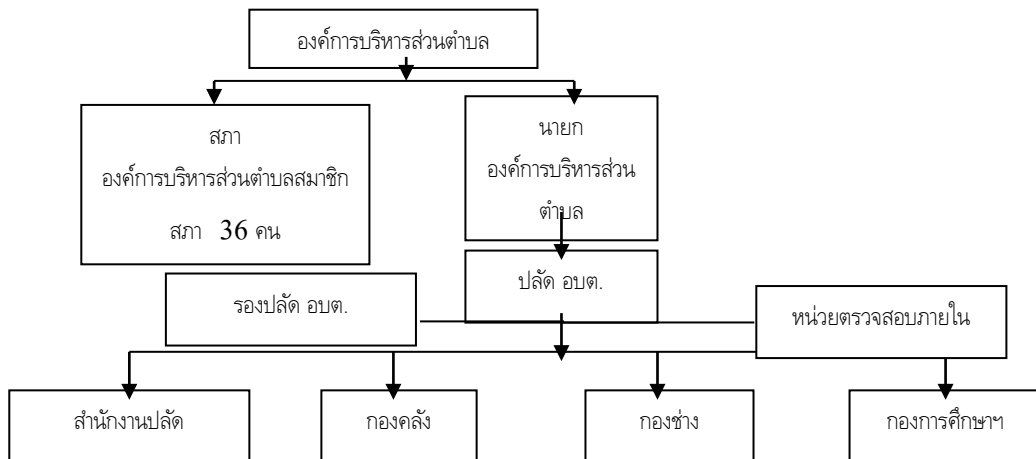
- | | | | |
|------------------------------------|-------|-----|----|
| ๑. - ลูกเสือชาวบ้าน ๔ รุ่น | จำนวน | ๖๒๔ | คน |
| ๒. - ไทยอาสาป้องกันชาติ ๑ รุ่น | จำนวน | ๒๖๐ | คน |
| ๓. - กองหนุนเพื่อความมั่นคง ๑ รุ่น | จำนวน | ๔๒๐ | คน |
| ๔. - อพป. ๔ รุ่น | จำนวน | ๕๑๒ | คน |
| ๕. - อปพร. ๒ รุ่น | จำนวน | ๒๐๐ | คน |
| ๖. - สายตรวจอาสา | จำนวน | ๒๐๐ | คน |
| ๗. - รสทป. ๑ รุ่น | จำนวน | ๒๐๐ | คน |



๒.๒ ข้อมูลเกี่ยวกับศักยภาพขององค์การบริหารส่วนตำบลสันกลาง

โครงสร้าง และอำนาจหน้าที่ขององค์การบริหารส่วนตำบล

ที่ทำการองค์การบริหารส่วนตำบลสันกลาง ตั้งอยู่ เลขที่ ๑๑๑ ถนน บริเวณพระธาตุดอนมูล หมู่ ๑๕ ตำบลสันกลาง อำเภอกวน จังหวัดเชียงราย ประกอบด้วยสภาองค์การบริหารส่วนตำบล และนายกองค์การบริหารส่วนตำบล สำหรับโครงสร้างการบริหารขององค์การบริหารส่วนตำบลขนาดกลาง ประกอบด้วย



มีนายกองค์การบริหารส่วนตำบล ซึ่งมาจากการเลือกตั้ง และรองมีนายกองค์การบริหารส่วนตำบล ๒ คน และเลขานายกองค์การบริหารส่วนตำบล ๑ คน

- พนักงานส่วนตำบลทั้งหมด	จำนวน	๒๐	คน
- พนักงานจ้างตามภารกิจ	จำนวน	๕	คน
- พนักงานจ้างทั่วไป	จำนวน	๖	คน

อำนาจหน้าที่ขององค์การบริหารส่วนตำบล

ตามพระราชบัญญัติสภาตำบลและองค์การบริหารส่วนตำบล พ.ศ.๒๕๓๗ และแก้ไขเพิ่มเติมจนถึงฉบับที่ ๕ มาตรา ๖๗ และ มาตรา ๖๘ มีดังต่อไปนี้

มาตรา ๖๗ ภายใต้บังคับแห่งกฎหมาย องค์การบริหารส่วนตำบล มีหน้าที่ต้องทำในเขตองค์การบริหารส่วนตำบล ดังต่อไปนี้

- (๑) จัดให้มีและบำรุงรักษาทางน้ำและทางบก
- (๒) รักษาความสะอาดของถนน ทางน้ำ ทางเดิน และที่สาธารณะ รวมทั้งกำจัดมูลฝอยและสิ่ง ปฏิกูล
- (๔) ป้องกันโรคและระงับโรคติดต่อ
- (๔) ป้องกันและบรรเทาสาธารณภัย
- (๕) ส่งเสริมการศึกษา ศาสนา และวัฒนธรรม
- (๖) ส่งเสริมพัฒนาพัฒนาสตรี เด็ก เยาวชน ผู้สูงอายุ และผู้พิการ
- (๗) คุ้มครองดูแล และบำรุงรักษาทรัพยากรธรรมชาติและสิ่งแวดล้อม
- (๘) บำรุงรักษาศิลปะ จารีตประเพณี ภูมิปัญญาท้องถิ่นและวัฒนธรรมอันดีของท้องถิ่น
- (๙) ปฏิบัติหน้าที่อื่นตามที่ทางราชการมอบหมาย โดยจัดสรรงบประมาณ หรือบุคลากรให้ตามความจำเป็น และสมควร

มาตรา ๖๘ ภายใต้บังคับแห่งกฎหมาย องค์การบริหารส่วนตำบลอาจจัดทำกิจการในเขตองค์การบริหารส่วนตำบล ดังต่อไปนี้

- (๑) ให้มีน้ำเพื่อการอุปโภค บริโภค และการเกษตร
- (๒) ให้มีและบำรุงการไฟฟ้าหรือแสงสว่างโดยวิธีอื่น
- (๓) ให้มีและบำรุงรักษาทางระบายน้ำ
- (๔) ให้มีและบำรุงสถานที่ประชุม การกีฬา การพักผ่อนหย่อนใจและสวนสาธารณะ
- (๕) ให้มีและส่งเสริมกลุ่มเกษตรกรและกิจการสหกรณ์
- (๖) ส่งเสริมให้มีอุตสาหกรรมในครอบครัว
- (๗) บำรุงและส่งเสริมการประกอบอาชีพของราษฎร
- (๘) การคุ้มครองดูแลและรักษาทรัพย์สินอันเป็นสาธารณสมบัติของแผ่นดิน
- (๙) หาผลประโยชน์จากทรัพย์สินขององค์การบริหารส่วนตำบล
- (๑๐) ให้มีตลาด ท่าเทียบเรือ และท่าข้าม
- (๑๑) กิจการเกี่ยวกับการพาณิชย์
- (๑๒) การท่องเที่ยว
- (๑๓) การผังเมือง

ตามพระราชบัญญัติกำหนดแผนและขั้นตอนการกระจายอำนาจให้องค์กรปกครองส่วนท้องถิ่น พ.ศ.๒๕๔๒ หมวดที่ ๒ มาตรา ๑๖ มีดังต่อไปนี้

- (๑) การจัดทำแผนพัฒนาท้องถิ่นของตนเอง
- (๒) การจัดให้มีและบำรุงรักษาทางบก ทางน้ำ และทางระบายน้ำ
- (๔) การจัดให้มีและควบคุมตลาด ท่าเทียบเรือ ท่าข้าม และที่จอดรถ
- (๔) การสาธารณสุขูปโภคและการก่อสร้างอื่นๆ
- (๕) การสาธารณสุขการ
- (๖) การส่งเสริมการลงทุน
- (๗) การพาณิชย์ และการส่งเสริมการลงทุน
- (๘) การส่งเสริมการท่องเที่ยว
- (๙) การจัดการศึกษา
- (๑๐) การสังคมสงเคราะห์ และการพัฒนาคุณภาพชีวิต เด็ก สตรี คนชรา และผู้ด้อยโอกาส
- (๑๑) การบำรุงรักษาศิลปะ จารีตประเพณี ภูมิปัญญาท้องถิ่นและวัฒนธรรมอันดีของท้องถิ่น
- (๑๒) การปรับปรุงแหล่งชุมชนแออัด และการจัดการเกี่ยวกับที่อยู่อาศัย
- (๑๔) การจัดให้มีและบำรุงรักษาสถานที่พักผ่อนหย่อนใจ
- (๑๔) การส่งเสริมการกีฬา
- (๑๕) การส่งเสริมประชาธิปไตย ความเสมอภาค และสิทธิเสรีภาพของประชาชน
- (๑๖) การส่งเสริมการมีส่วนร่วมของราษฎรในการพัฒนาท้องถิ่น
- (๑๗) การรักษาความสะอาดและความเป็นระเบียบเรียบร้อยของบ้านเมือง
- (๑๘) การกำจัดมูลฝอย สิ่งปฏิกูล และน้ำเสีย
- (๑๙) การสาธารณสุข การอนามัยครอบครัว และการรักษาพยาบาล
- (๒๐) การจัดให้มีและควบคุมสุสานและฌาปนสถาน
- (๒๑) การควบคุมการเลี้ยงสัตว์

- (๒๒) การจัดให้มีและควบคุมการฆ่าสัตว์
- (๒๓) การรักษาความปลอดภัย ความเป็นระเบียบเรียบร้อย และการอนามัยโรงมหรสพ และ สาธารณสถาน
อื่นๆ
- (๒๔) การจัดการ การบำรุงรักษา และการใช้ประโยชน์จากป่าไม้ ที่ดิน ทรัพยากรธรรมชาติและ สิ่งแวดล้อม
- (๒๕) การผังเมือง
- (๒๖) การขนส่งและการวิศวกรรมจราจร
- (๒๗) การดูแลรักษาที่สาธารณะ
- (๒๘) การควบคุมอาคาร
- (๒๙) การป้องกันและบรรเทาสาธารณภัย
- (๓๐) การรักษาความสงบเรียบร้อย การส่งเสริมและสนับสนุน การป้องกันและรักษาความปลอดภัยในชีวิต
และทรัพย์สิน
- (๓๑) กิจกรรมอื่นที่เป็นผลประโยชน์ของประชาชนในท้องถิ่น ตามที่คณะกรรมการประกาศกำหนด

สรุปผลการพัฒนาท้องถิ่นในปีที่ผ่านมา

ผลการพัฒนาองค์การบริหารส่วนตำบลสันกลางในปีที่ผ่านมา ใช้แผนพัฒนาสามปี (พ.ศ. ๒๕๕๕ - ๒๕๕๙) เป็นหลักในการพัฒนาในหลายๆ ด้าน ซึ่งการพัฒนาได้ยึดถือและปฏิบัติตามกฎหมาย ระเบียบ นโยบายของรัฐบาล นโยบายของผู้บริหารท้องถิ่น โดยเน้นการแก้ไขปัญหา และตอบสนองความต้องการของประชาชนเป็นหลัก ซึ่งในการพัฒนาที่ผ่านมาสามารถแก้ไขปัญหา และพัฒนาท้องถิ่นไปในทางที่ดีขึ้น ซึ่งพอสรุปได้ดังต่อไปนี้

รายรับ ปีงบประมาณ ๒๕๕๘

๑. ภาษีอากร	๓๔๖,๐๐๐	บาท
๒. ค่าธรรมเนียมค่าปรับและใบอนุญาต	๕๒,๐๐๐	บาท
๓. รายได้จากทรัพย์สิน	๘๐,๐๐๐	บาท
๔. รายได้เบ็ดเตล็ด	๕๐,๐๐๐	บาท
๕. ภาษีจัดสรร	๑๕,๙๗๒,๐๐๐	บาท
๖. เงินอุดหนุน-ถ่ายโอนภารกิจเลือกทำ	<u>๑๑,๐๐๐,๐๐๐</u>	บาท
รวมรายรับทั้งสิ้น	<u>๒๗,๕๐๐,๐๐๐</u>	บาท

รายจ่าย ปีงบประมาณ ๒๕๕๘

๑. หมวดรายจ่ายงบกลาง - เงินสำรองจ่าย	๑,๔๑๕,๐๐๐	บาท
๒. หมวดเงินเดือน	๑๐,๖๗๒,๙๒๐	บาท
๓. หมวดค่าตอบแทนใช้สอยและวัสดุ และ หมวดสาธารณูปโภค	๗,๘๑๑,๕๘๐	บาท
๔. หมวดเงินอุดหนุน	๑,๙๖๔,๐๐๐	บาท
๕. หมวดค่าครุภัณฑ์ที่ดินและสิ่งก่อสร้าง	<u>๕,๔๘๔,๕๐๐</u>	บาท
รวมรายจ่ายทั้งสิ้น	<u>๒๗,๓๕๘,๐๐๐</u>	บาท

บทที่ ๓

การวิเคราะห์ศักยภาพการพัฒนาท้องถิ่น

หลักและแนวคิดในการวางแผนพัฒนาท้องถิ่น

การพัฒนาองค์การบริหารส่วนตำบลสันกลาง ได้วางแผนแนวทางการพัฒนาโดยยึดถือแผนพัฒนาเศรษฐกิจและสังคมแห่งชาติ นโยบายรัฐบาล แผนพัฒนาจังหวัด แผนพัฒนาอำเภอ และจากสภาพปัญหาความต้องการของประชาชนในพื้นที่ ดังนี้

๓.๑ กรอบแนวคิดในการจัดทำยุทธศาสตร์การพัฒนาท้องถิ่น

ยุทธศาสตร์การพัฒนาตามแผนพัฒนาเศรษฐกิจและสังคมแห่งชาติ ฉบับที่ ๑๑ (พ.ศ.๒๕๕๕ - ๒๕๕๙)

วิสัยทัศน์

“สังคมอยู่ร่วมกันอย่างมีความสุข ด้วยความเสมอภาค เป็นธรรม และมีภูมิคุ้มกันต่อการเปลี่ยนแปลง”
มีสาระสำคัญ คือ

๑. สร้างสังคมให้เกิดความเป็นธรรมและเป็นสังคมที่มีคุณภาพ ทุกคนมีความมั่นคงในชีวิต ได้รับการคุ้มครองทางสังคมที่มีคุณภาพอย่างทั่วถึงและเท่าเทียม มีสิทธิเข้าถึงทรัพยากรธรรมชาติและกระบวนการยุติธรรมอย่างเสมอภาค ทุกภาคส่วนได้รับการเสริมพลังให้สามารถมีส่วนร่วมในการพัฒนา ภายใต้การบริหารจัดการภาครัฐที่โปร่งใส เป็นธรรม
๒. พัฒนาคูณภาพคนไทยให้มีคุณธรรม เรียนรู้ตลอดชีวิต มีทักษะและการดำรงชีวิตอย่างเหมาะสมในแต่ละช่วงวัย สถาบันทางสังคมและชุมชนท้องถิ่นมีความเข้มแข็ง สามารถปรับตัวเท่าทันกับการเปลี่ยนแปลง
๓. พัฒนางานการผลิตและบริการให้มีความเข้มแข็งและคุณภาพบนฐานความรู้ความคิดสร้างสรรค์และภูมิปัญญา สร้างความมั่นคงด้านอาหารและพลังงาน ปรับโครงสร้างด้านการผลิตและการบริโภคให้เป็นมิตรกับสิ่งแวดล้อม พร้อมสร้างความเชื่อมโยงกับประเทศในภูมิภาคเพื่อความมั่นคงทางเศรษฐกิจและสังคม
๔. สร้างความมั่นคงของฐานทรัพยากรธรรมชาติและสิ่งแวดล้อม สนับสนุนการมีส่วนร่วมของชุมชนรวมทั้งสร้างภูมิคุ้มกันเพื่อรองรับผลกระทบจากการเปลี่ยนแปลงสภาพภูมิอากาศและภัยพิบัติทางธรรมชาติ

ในการนี้ ได้กำหนดยุทธศาสตร์การพัฒนาไว้ ๖ ยุทธศาสตร์ ได้แก่

ยุทธศาสตร์ที่ ๑ การสร้างความเป็นธรรมในสังคม

ยุทธศาสตร์ที่ ๒ การพัฒนาคนสู่สังคมแห่งการเรียนรู้ตลอดชีวิตอย่างยั่งยืน

ยุทธศาสตร์ที่ ๓ การสร้างความเข้มแข็งภาคเกษตร ความมั่นคงของอาหารและพลังงาน

ยุทธศาสตร์ที่ ๔ การปรับโครงสร้างเศรษฐกิจสู่การเติบโต อย่างมีคุณภาพและยั่งยืน

ยุทธศาสตร์ที่ ๕ การสร้างความเชื่อมโยงกับประเทศในภูมิภาคเพื่อความมั่นคงทางเศรษฐกิจและสังคม

ยุทธศาสตร์ที่ ๖ การจัดการทรัพยากรธรรมชาติและสิ่งแวดล้อมอย่างยั่งยืน

ยุทธศาสตร์ที่สำคัญของชาติ

ยุทธศาสตร์ประเทศ (Country Strategy) ประกอบด้วย ๔ ยุทธศาสตร์ ๓๐ ประเด็นหลัก ๗๙ แนวทาง โดยมีรายละเอียดดังนี้

วิสัยทัศน์ : “ประเทศไทยมีขีดความสามารถในการแข่งขัน คนไทยอยู่ดีกินดี มีความเสมอภาค และเป็นธรรม”

ยุทธศาสตร์ที่ ๑ : การเพิ่มขีดความสามารถในการแข่งขันของประเทศ เพื่อหลุดพ้นจากประเทศรายได้ปานกลาง (Growth & Competitiveness) ประกอบด้วย ๙ ประเด็นหลัก ๓๓ แนวทางการดำเนินการ

ประเด็นหลัก	แนวทางการดำเนินการ
๑. ด้านเกษตร	๑.๑ แผนที่การใช้ที่ดิน (Zoning) เพื่อผลิตสินค้าเกษตร ๑.๒ การพัฒนาอุตสาหกรรมอาหารตั้งแต่ต้นน้ำถึงปลายน้ำ
๒. ด้านอุตสาหกรรม	๒.๑ แผนที่การใช้ที่ดิน (Zoning) เพื่ออุตสาหกรรม ๒.๒ กำหนดและส่งเสริมอุตสาหกรรมในอนาคต (Bio - plastic, etc.) ๒.๓ การเพิ่มขีดความสามารถให้ SME และ OTOP สู่อุตสาหกรรม ๒.๔ การนำทุนทางวัฒนธรรมและภูมิปัญญาไทยมาเพิ่มมูลค่า
๓. การท่องเที่ยวและบริการ	๓.๑ แผนที่การจัดกลุ่มเมืองท่องเที่ยว ๓.๒ เพิ่มขีดความสามารถทางการท่องเที่ยวเข้าสู่รายได้ ๒ ล้านล้านบาทต่อปี ๓.๓ ไทยเป็นศูนย์กลาง Medical Tourism ของภูมิภาค
๔. โครงสร้างพื้นฐาน	๔.๑ การพัฒนาระบบโลจิสติกส์และโครงสร้างพื้นฐาน ๔.๒ การลงทุนการให้บริการและใช้ประโยชน์ ICT ๔.๓ การลงทุนโครงสร้างพื้นฐานด้านการคมนาคมเชื่อมโยงในภูมิภาคอาเซียน
๕. พลังงาน	๕.๑ นโยบายการปรับโครงสร้างการใช้และราคาพลังงานที่เหมาะสม ๕.๒ การลงทุนเพื่อความมั่นคงของพลังงานและพลังงานทดแทน ๕.๓ การเชื่อมโยงแหล่งพลังงานและผลิตพลังงานทางเลือกในอาเซียน
๖. การเชื่อมโยงเศรษฐกิจในภูมิภาค	๖.๑ การเสริมสร้างความสามารถในการแข่งขันของสินค้า บริการ และการลงทุนเพื่อเชื่อมโยงโอกาสจากอาเซียน ๖.๒ แก้ไข กฎหมาย กฎระเบียบ รองรับประชาคมอาเซียน ๖.๓ ขับเคลื่อนการเชื่อมโยงนิคมอุตสาหกรรมทวาย และ Eastern seaboard ๖.๔ เสริมสร้างความสัมพันธ์และความร่วมมือทางเศรษฐกิจกับประเทศเพื่อนบ้าน
๗. การพัฒนาขีดความสามารถในการแข่งขัน	๗.๑ การปรับปรุงขีดความสามารถในการแข่งขัน (๑๐๐ ดัชนีชี้วัด) ๗.๒ การพัฒนาการสร้าง Brand ประเทศไทย เป็น Modern Thailand
๘. การวิจัยและพัฒนา	๘.๑ ขับเคลื่อนค่าใช้จ่ายด้าน R & D เป็นร้อยละ ๑ ของ GDP ๘.๒ Talent Mobilityการใช้ประโยชน์จากกำลังคนด้าน S & T ๘.๓ การใช้ประโยชน์ Regional Science Parks ๘.๔ การขับเคลื่อนข้อริเริ่มกระปี่ตามกรอบความร่วมมืออาเซียน

๙. การพัฒนาพื้นที่และเมืองเพื่อเชื่อมโยงโอกาส
จากอาเซียน

- ๙.๑ การพัฒนาเมืองหลวง
- ๙.๒ การพัฒนาเมืองเกษตร
- ๙.๓ การพัฒนาเมืองอุตสาหกรรม
- ๙.๔ การพัฒนาเมืองท่องเที่ยว
- ๙.๕ การพัฒนาเมืองบริการสุขภาพ
- ๙.๖ การพัฒนาเมืองบริการศึกษานานาชาติ
- ๙.๗ การพัฒนาเมืองชายแดนเพื่อการค้าการลงทุน
- ๙.๘ ปัจจัยสนับสนุนการพัฒนาเมืองที่มีศักยภาพ

**ยุทธศาสตร์ที่ ๒ : การลดความเหลื่อมล้ำ (Inclusive Growth) ประกอบด้วย ๘ ประเด็นหลัก ๒๐ แนวทางการ
ดำเนินการ**

๑. การพัฒนาคุณภาพการศึกษา

- ๑.๑ ปฏิรูปการศึกษา (ครู หลักสูตร เทคโนโลยีการดูแลเด็กก่อน
วัย เรียน และการใช้ ICT ในระบบการศึกษา เช่น แท็บเล็ตและ
อินเทอร์เน็ตไร้สาย เป็นต้น)

๑.๒ พัฒนาภาคการศึกษารองรับการเข้าสู่ประชาคมอาเซียน

๒. การยกระดับคุณภาพชีวิตและมาตรฐาน
บริการสาธารณสุข

๒.๑ การจัดระบบบริการ กำลังพล และงบประมาณ

๒.๒ การพัฒนาระบบคุ้มครองผู้บริโภคพร้อมเข้าสู่ประชาคม
อาเซียน

๒.๓ สร้างและพัฒนาความร่วมมือระหว่างไทยกับประเทศสมาชิก
อาเซียนในการพัฒนาคุณภาพชีวิต

๓ การจัดสวัสดิการสังคม และการดูแลผู้สูงอายุ เด็ก
สตรี และผู้ด้อยโอกาส

๓.๑ การพัฒนาระบบสวัสดิการ และเพิ่มศักยภาพและโอกาส
ความเท่าเทียม คุณภาพชีวิต

๓.๒ กองทุนสตรี

๔. การสร้างโอกาสและรายได้แก่วิสาหกิจขนาดกลาง
และขนาดย่อม (SMEs) และเศรษฐกิจชุมชน

๔.๑ กองทุนตั้งตัวได้

๔.๒ กองทุนหมู่บ้าน

๔.๓ โครงการ SML

๔.๔ โครงการรับจํานําสินค้าเกษตร

๕. แรงงาน

๕.๑ การพัฒนาทักษะเพื่อเพิ่มคุณภาพแรงงาน ให้สอดคล้องกับ
ความต้องการ และพัฒนาทักษะผู้ประกอบการ

๕.๒ การจัดการแรงงานต่างด้าว

๕.๓ การพัฒนาระบบการคุ้มครองแรงงานในระบบและนอกระบบ
ตามกฎหมาย อย่างทั่วถึงพร้อมเข้าสู่ประชาคมอาเซียน

๖. ระบบยุติธรรมเพื่อลดความเหลื่อมล้ำ

๖.๑ การเข้าถึงระบบยุติธรรมของประชาชน

๗. การต่อต้านการคอร์รัปชัน สร้างธรรมาภิบาล
และความโปร่งใส

๗.๑ การรณรงค์และสร้างแนวร่วมในสังคม

๗.๒ การเสริมสร้างธรรมาภิบาลรองรับประชาคมอาเซียน

๘. การสร้างองค์ความรู้เรื่องอาเซียน

๘.๑ ภาคประชาชน

๘.๒ ภาคแรงงานและผู้ประกอบการ

๘.๓ บุคลากรภาครัฐ

ยุทธศาสตร์ที่ ๓ : การเติบโตที่เป็นมิตรต่อสิ่งแวดล้อม (Green Growth) ประกอบด้วย ๕ ประเด็นหลัก

๑๑ แนวทางการดำเนินการ

- | | |
|---------------------------------------------------|------------------------------------------------------------------------------------------------------------------------------------------|
| ๑. การพัฒนาเมืองอุตสาหกรรมเชิงนิเวศ | ๑.๑ พัฒนาตัวอย่างเมืองอุตสาหกรรมเชิงนิเวศ ๑๐ แห่ง เพื่อความยั่งยืน |
| ๒. การลดการปล่อยก๊าซเรือนกระจก (GHG) | ๒.๑ การประหยัดพลังงาน
๒.๒ การปรับปรุงระเบียบ (เช่น green building code)
๒.๓ ส่งเสริมการดำเนินงาน CSR เพื่อลดการปล่อยก๊าซเรือนกระจก |
| ๓. นโยบายการคลังเพื่อสิ่งแวดล้อม | ๓.๑ ระบบภาษีสิ่งแวดล้อม
๓.๒ การจัดซื้อจัดจ้างสีเขียวในภาครัฐ |
| ๔. การจัดการทรัพยากรธรรมชาติและการบริหารจัดการน้ำ | ๔.๑ การปลูกป่า
๔.๒ การลงทุนด้านการบริหารจัดการน้ำ
๔.๓ พัฒนาประสิทธิภาพการบริหารจัดการทรัพยากรธรรมชาติและสิ่งแวดล้อม |
| ๕. การเปลี่ยนแปลงสภาวะภูมิอากาศ | ๕.๑ การป้องกันผลกระทบและปรับตัว (mitigation and adaptation)
๕.๒ การป้องกันและบรรเทาภัยพิบัติธรรมชาติ |

ยุทธศาสตร์ที่ ๔ : การสร้างความสมดุลและปรับระบบบริหารจัดการภาครัฐ (Internal Process)

ประกอบด้วย ๘ ประเด็นหลัก ๑๕ แนวทางการดำเนินการ

- | | |
|---------------------------------|----------------------------------------------------------------------------------------------------------------------------------------------------------------------------------------------------------------------------------------------------|
| ๑. กรอบแนวทางและการปฏิรูปกฎหมาย | ๑.๑ ปรับกรอบแนวทางระบบกฎหมายของประเทศ
๑.๒ เพิ่มประสิทธิภาพบุคลากรและองค์กรด้านยุติธรรม
๑.๓ ปรับปรุงระเบียบ ข้อกฎหมายที่เป็นข้อจำกัดต่อการพัฒนาประเทศ |
| ๒. การปรับโครงสร้างระบบราชการ | ๒.๑ เพิ่มประสิทธิภาพองค์กรภาครัฐและพัฒนารูปแบบการทำงานของภาครัฐด้วยการสร้างความพร้อมในการบริหารจัดการแบบบูรณาการโดยมีประชาชนเป็นศูนย์กลาง
๒.๒ ป้องกันและปราบปรามทุจริตคอร์รัปชัน
๒.๓ เพิ่มประสิทธิภาพการให้บริการประชาชนด้วยระบบ E – Service |
| ๓. การพัฒนากำลังคนภาครัฐ | ๓.๑ บริหารกำลังคนให้สอดคล้องกับบทบาทภารกิจที่มีในปัจจุบันและเตรียมพร้อมสำหรับอนาคต
๓.๒ พัฒนาทักษะและศักยภาพของกำลังคนภาครัฐ และเตรียมความพร้อมบุคลากรภาครัฐสู่ประชาคมอาเซียน |
| ๔. การปรับโครงสร้างภาษี | ๔.๑ ปรับโครงสร้างภาษีทั้งระบบให้สนับสนุนการกระจายรายได้และเพิ่มขีดความสามารถในการแข่งขัน |
| ๕. การจัดสรรงบประมาณ | ๕.๑ พัฒนาระบบการจัดสรรงบประมาณให้สามารถสนับสนุนการปฏิบัติงานตามนโยบายรัฐบาล |

- | | |
|---------------------------------------------------------------------------------------|-----------------------------------------------------------------------------------------------------------------------------------------------------------------------------------------------|
| <p>๖. การพัฒนาสินทรัพย์ราชการที่ไม่ได้ใช้งานให้เกิดประโยชน์สูงสุด</p> | <p>๖.๑ สำรวจสินทรัพย์ราชการที่ไม่ได้ใช้งาน</p> <p>๖.๒ บริหารจัดการสินทรัพย์ราชการที่ไม่ได้ใช้งานให้เกิดประโยชน์สูงสุด</p> |
| <p>๗. การแก้ไขปัญหาความมั่นคงจังหวัดชายแดนภาคใต้ และเสริมสร้างความมั่นคงในอาเซียน</p> | <p>๗.๑ ประสานบูรณาการงานรักษาความสงบ และส่งเสริมการพัฒนาในพื้นที่ ๓ จังหวัดชายแดนภาคใต้ภายใต้กรอบนโยบายความมั่นคงแห่งชาติ ๒๕๕๕ - ๒๕๕๙</p> <p>๗.๒ การเสริมสร้างความมั่นคงของประชาคมอาเซียน</p> |
| <p>๘. การปฏิรูปการเมือง</p> | <p>๘.๑ กระจายอำนาจให้แก่องค์กรปกครองส่วนท้องถิ่น (อปท.)</p> |

นโยบายเร่งด่วนที่ต้องดำเนินการก่อนเข้าสู่ประชาคมอาเซียน ปี ๒๕๕๘

เป้าหมาย : เพิ่มขีดความสามารถในการแข่งขันของประเทศ สร้างเอกภาพและความมั่นคงของอาเซียน

๑. สร้างความพร้อมของไทยเข้าสู่อาเซียนและเวทีโลก
 - พัฒนาคูณภาพสินค้าและบริการ ขยายการจัดทำ MRA ด้านการตรวจสอบและรับรองมาตรฐาน
 - พัฒนาคูณภาพและมาตรฐานกำลังคน โดยให้ความสำคัญกับการพัฒนาทักษะการใช้ภาษาอังกฤษ และภาษาสำคัญอื่นๆ ในอาเซียน และการจัดทำมาตรฐานฝีมือแรงงานวิชาชีพ
 - พัฒนาบุคลากรภาครัฐ รวมทั้งจัดตั้ง ASEAN Unit ในหน่วยงานภาครัฐ
 - สร้างความตระหนักรู้เรื่องอาเซียน ฝึกอบรมและใช้สื่อประชาสัมพันธ์ตามกลุ่มเป้าหมาย
๒. กฎระเบียบเพื่อลดอุปสรรคการค้าและการลงทุน และสอดคล้องกับกฎหมายระหว่างประเทศ
 - ปรับปรุงกฎหมายที่เกี่ยวข้องกับพันธกรณี อาทิ เร่งรัดการออกกฎหมาย CBTA ๕ ฉบับ และปรับปรุงกฎหมายกำกับดูแลธุรกิจ เพื่อให้เกิดความมั่นใจของนักลงทุน ลดอุปสรรคในการค้าการลงทุน (ease of doing business) เร่งรัดการจัดทำข้อตกลงการค้าเสรี (FTA) และปรับปรุงกฎหมายแรงงานและการบริหารจัดการแรงงานข้ามชาติ
๓. ชายแดน
 - พัฒนาด่านและเมืองชายแดน : พัฒนาประสิทธิภาพด่านที่เป็นประตูเชื่อมโยงการค้า เช่น เร่งรัดการเปิดด่านถาวรที่บ้านพุน้ำร้อนเพื่อรองรับทวาย และเร่งรัดระบบ National Single Window เชื่อมโยงหน่วยงานภายในประเทศและ ASEAN Single Window
๔. การเชื่อมโยงเพื่อการค้าการลงทุน (Connectivity)
 - เชื่อมโยงโครงข่ายถนน เช่น ทางหลวงเชื่อมโยงกับทางหลวงอาเซียนผ่าน ๑๐ ด้านสำคัญ พลังงาน รับซื้อ ไฟฟ้าจากประเทศเพื่อนบ้าน
 - ICT เชื่อมโยงโครงข่ายเคเบิลใต้น้ำระหว่างประเทศ พัฒนาระบบเพื่อการเตือนภัยพิบัติ
๕. พัฒนาคูณภาพชีวิตและการคุ้มครองทางสังคม
 - การศึกษา ปรับเวลาเปิดปิดภาคเรียนของสถาบันอุดมศึกษาให้ตรงกันและสร้างมาตรฐานหลักสูตรร่วม แลกเปลี่ยนบุคลากรกัน
 - การกระจายระบบสวัสดิการให้มีประสิทธิภาพและครอบคลุม สร้างโอกาสการเข้าถึงระบบสวัสดิการของผู้ด้อยโอกาส คุ้มครองสิทธิแรงงานโยกย้ายถิ่น บริหารจัดการทรัพยากรเพื่อความยั่งยืน

๖. เสริมสร้างความมั่นคงในอาเซียน

- ระเบียบยุติธรรม กำหนดแนวทางที่ชัดเจนในการเข้าถึงและสร้างโอกาสการเข้าถึงระบบยุติธรรมที่เป็นมาตรฐานสากล โดยยึดความเสมอภาคและเป็นธรรม

- การลักลอบเข้าเมือง ควบคุมการลักลอบเข้าเมืองผิดกฎหมาย และร่วมกับภาคีสมาชิกในการต่อต้านการค้ามนุษย์ข้ามชาติ

นโยบายการบริหารราชการแผ่นดิน

รัฐบาลมีนโยบายที่จะพัฒนาการเมืองของประเทศไปสู่การปกครองระบอบประชาธิปไตยแบบมีส่วนร่วมของประชาชน เพื่อเปิดโอกาสให้ประชาชนสามารถปกครองตนเอง และพิทักษ์สิทธิของตนได้เพิ่มมากขึ้น รวมทั้งจะมุ่งเพิ่มประสิทธิภาพ สร้างความโปร่งใส และจัดการทุจริตในการบริหารราชการแผ่นดินและการให้บริการประชาชน ทั้งนี้ เพื่อสร้างความเป็นธรรมในสังคมและเอื้อต่อการพัฒนาประเทศทั้งในปัจจุบันและอนาคต ซึ่งนโยบายการบริหารราชการแผ่นดินที่เกี่ยวข้องกับการบริหารราชการส่วนท้องถิ่น ดังนี้

๑. นโยบายความมั่นคงแห่งรัฐ

๒. นโยบายเศรษฐกิจ

๓. นโยบายสร้างรายได้

๔. นโยบายปรับโครงสร้างทางเศรษฐกิจ

๕. นโยบายโครงสร้างพื้นฐาน การพัฒนาระบบรางเพื่อขนส่งมวลชน และการบริหารจัดการระบบขนส่งสินค้าและบริการ

๖. นโยบายพลังงาน

๗. นโยบายเทคโนโลยีสารสนเทศ

๘. นโยบายการศึกษา

๙. นโยบายการพัฒนาสุขภาพของประชาชน

๑๐. นโยบายศาสนา ศิลปะ และวัฒนธรรม

๑๑. นโยบายความมั่นคงของชีวิตและสังคม

๑๒. นโยบายที่ดิน ทรัพยากรธรรมชาติและสิ่งแวดล้อม

๑๓. บริหารกิจการบ้านเมืองที่ดี

วิสัยทัศน์ เป้าประสงค์และยุทธศาสตร์การพัฒนารัฐวิสาหกิจเชียงราย

วิสัยทัศน์

“เมืองแห่งการค้า การลงทุน การเกษตรและการท่องเที่ยว รุ่งเรืองด้วยวัฒนธรรมล้านนา ประชาชนอยู่เย็นเป็นสุข”

ประเด็นยุทธศาสตร์ที่ ๑ การพัฒนาขีดความสามารถในการแข่งขันด้านการค้า การลงทุน บริการโลจิสติกส์ การเกษตร การท่องเที่ยว และวัฒนธรรม เชื่อมโยงกลุ่มจังหวัด กลุ่มอาเซียน +๖ และ GMS

กลยุทธ์

1. พัฒนาโครงสร้างพื้นฐานหลักเพื่ออำนวยความสะดวกทางระบบโลจิสติกส์ รวมทั้งสนับสนุนการลงทุนเพื่อรองรับการเติบโตทางเศรษฐกิจในกลุ่มประเทศอาเซียน+6 และ GMS

2. ส่งเสริมการร่วมมือการค้าชายแดนในภาพรวมเพื่อให้เกิดการแข่งขันเสรีทางเศรษฐกิจกลุ่มประเทศอาเซียน+6 และ GMS

3. พัฒนาภูมิปัญญาท้องถิ่นสู่ผลิตภัณฑ์สินค้า OTOP และ SMEs เพื่อเพิ่มมูลค่าการแข่งขัน

ประเด็นยุทธศาสตร์ที่ ๒ : ส่งเสริมการผลิตสินค้าเกษตรคุณภาพ มาตรฐานสากลและเป็นมิตรกับสิ่งแวดล้อม
กลยุทธ์

1. พัฒนาคุณภาพเกษตรกร
2. พัฒนาขีดความสามารถในการผลิต การจัดการสินค้าเกษตรและความมั่นคงของอาหาร
3. พัฒนาทรัพยากรการเกษตรอย่างมีประสิทธิภาพสมดุลและยั่งยืน
4. เพิ่มผลผลิตพัฒนาคุณภาพ ลดต้นทุน การแปรรูปและสร้างมูลค่าเพิ่มและการพัฒนาระบบตลาด

ประเด็นยุทธศาสตร์ที่ ๓ การดำรงฐานวัฒนธรรมล้านนาเพื่อเพิ่มมูลค่าการท่องเที่ยวเชิงวัฒนธรรม เชนิเวศ และเชิงสุขภาพ
กลยุทธ์

1. พัฒนาให้จังหวัดเชียงรายเป็นศูนย์กลางการท่องเที่ยวเชิงวัฒนธรรม เกิดการเชื่อมโยงวัฒนธรรมกับประเทศเพื่อนบ้าน GMS
2. ส่งเสริมและกระตุ้นการท่องเที่ยวช่วง Low Season พัฒนาแหล่งท่องเที่ยว และเพิ่มศักยภาพบุคลากรสู่สากล
3. ส่งเสริมการเรียนรู้ อนุรักษ์ และเผยแพร่วัฒนธรรมประเพณี สังคม และค่านิยมล้านนา เชื่อมโยงสู่การเพิ่มมูลค่าการท่องเที่ยว

ประเด็นยุทธศาสตร์ที่ ๔ การพัฒนาทรัพยากรมนุษย์และคุณภาพชีวิต เพื่อให้ประชาชนอยู่เย็นเป็นสุข
กลยุทธ์

1. พัฒนาคุณภาพการศึกษาของประชาชนทุกระดับ สนับสนุนการลงทุนด้านการพัฒนาทรัพยากรมนุษย์
2. พัฒนาขีดความสามารถของกำลังแรงงานและคุ้มครองสวัสดิภาพ
3. พัฒนาคุณภาพชีวิตประชาชน สนับสนุนให้ประชาชนน้อมนำหลักปรัชญาเศรษฐกิจพอเพียงเป็นวิถีชีวิต เพื่อสร้างภูมิคุ้มกันของครอบครัว ชุมชน และสังคม

ประเด็นยุทธศาสตร์ที่ ๕ การจัดการทรัพยากรธรรมชาติและสิ่งแวดล้อมให้ดำรงความสมบูรณ์และยั่งยืน
กลยุทธ์

๑. การอนุรักษ์ทรัพยากรธรรมชาติและสิ่งแวดล้อม ให้ดำรงความสมบูรณ์ และยั่งยืน
๒. ส่งเสริมการพัฒนาเมืองเพื่อการจัดการสิ่งแวดล้อมอย่างเป็นรูปธรรมและยั่งยืน
๓. ส่งเสริมการเตรียมความพร้อมรับมือการเปลี่ยนแปลงสภาพภูมิอากาศและภัยธรรมชาติให้กับหน่วยงานที่เกี่ยวข้องและชุมชน/หมู่บ้าน

ประเด็นยุทธศาสตร์ที่ ๖ การรักษาความมั่นคง ความปลอดภัยในชีวิตและทรัพย์สิน
กลยุทธ์

๑. ดำเนินการตามยุทธศาสตร์พลังแผ่นดินโดยใช้กลไกขับเคลื่อน ๗ แผนหลัก อย่างมีประสิทธิภาพรองรับประชาคมอาเซียนปี ๒๕๕๘
๒. สนับสนุนการปกครองระบอบประชาธิปไตยและความมั่นคงของพื้นที่ภายในและแนวชายแดน
๓. พัฒนาระบบบริหารจัดการด้านความปลอดภัยและลดอัตราการเสียชีวิตจากอุบัติเหตุทางถนน

กรอบยุทธศาสตร์การพัฒนารวมขององค์กรปกครองส่วนท้องถิ่น จังหวัดเชียงราย

วิสัยทัศน์

“ร่วมประสาน มุ่งบริการ ยึดหลักธรรมาภิบาล ทำงานแบบมีส่วนร่วม ประชาชนเป็นสุข”

ยุทธศาสตร์การพัฒนารวมขององค์กรปกครองส่วนท้องถิ่นในจังหวัดเชียงราย (พ.ศ.๒๕๕๙ - ๒๕๖๐) ประกอบด้วย ๖ ด้าน ดังนี้

ยุทธศาสตร์ที่ ๑ การพัฒนาระบบคมนาคมขนส่ง สาธารณูปโภค สาธารณูปการ และระบบโครงสร้างพื้นฐาน อื่นๆ ที่จำเป็นในเขตองค์กรปกครองส่วนท้องถิ่นเพื่อรองรับการเข้าสู่ประชาคมอาเซียน

แนวทางการพัฒนา

๑.๑ การพัฒนาระบบคมนาคมและขนส่ง ทางระบายน้ำ สะพาน ท่าเทียบเรือ ที่จอดรถตลอดจนการจัดทำป้ายเส้นทางสามภาษาให้มีความชัดเจนเพื่อนำอำนวยความสะดวกในการสัญจร และการรองรับการเข้าสู่ประชาคมอาเซียน

๑.๒ การพัฒนาระบบสาธารณูปโภค สาธารณูปการ โครงสร้างพื้นฐานที่จำเป็น ในเขตขององค์กรปกครองส่วนท้องถิ่น

๑.๓ พัฒนางานด้านการผังเมือง การขนส่งและการวิศวกรรมจราจร การดูแลรักษาที่สาธารณะ และงานควบคุมอาคาร

ยุทธศาสตร์ที่ ๒ การพัฒนาด้านเศรษฐกิจและการท่องเที่ยว

แนวทางการพัฒนา

๒.๑ ส่งเสริมแนวทางการพัฒนาตามแนวพระราชดำริของพระบาทสมเด็จพระเจ้าอยู่หัวฯ ในการ ดำเนินชีวิตแบบเศรษฐกิจพอเพียง เพื่อให้ประชาชนได้พึ่งตนเองได้อย่างยั่งยืน

๒.๒ การพัฒนาระบบชลประทาน หรือการพัฒนาแหล่งน้ำ และระบบบริหารจัดการน้ำ เพื่อสนับสนุนผลผลิตทางการเกษตร การปลูกพืชเศรษฐกิจ การขยายพันธุ์พืช และพันธุ์สัตว์ที่ขาดแคลน

๒.๓ ส่งเสริมการสร้างงานและสร้างอาชีพให้แก่ประชาชน เพื่อเพิ่มรายได้ให้แก่ครอบครัว และการจัดการตลาด เพื่อให้เกิดความยั่งยืนในอาชีพทั้งภาคเกษตรกรรม ภาคอุตสาหกรรม กลุ่มแรงงานนอกระบบ กลุ่มผู้ไม่มีงานทำ กลุ่มผู้สูงอายุและผู้พิการทั้งในภาคเกษตรกรรม ภาคอุตสาหกรรม และหัตถกรรม กลุ่มวิสาหกิจชุมชน กลุ่มผู้ผลิตสินค้าหนึ่งตำบลหนึ่งผลิตภัณฑ์ (OTOP) ตั้งแต่การผลิตจนถึง การตลาด

๒.๔ การส่งเสริมเครือข่ายการเรียนรู้เกษตรกรในพื้นที่ด้านการผลิต การแปรรูป การจำหน่ายและการตลาด

๒.๕ พัฒนาแหล่งท่องเที่ยวให้เป็นระบบและมีคุณภาพและจัดหาแหล่งท่องเที่ยวใหม่ตามศักยภาพของพื้นที่ให้เป็นโครงข่ายความร่วมมือกับจังหวัดและประเทศ ตลอดจนการ ส่งเสริมและสนับสนุนการท่องเที่ยวเชิงอนุรักษ์ ธรรมชาติ เชิงเกษตร สิ่งแวดล้อม วิถีชีวิต วัฒนธรรมและประเพณีท้องถิ่น

๒.๖ พัฒนาบุคลากรด้านการท่องเที่ยวทุกภาคส่วนให้มีความรู้ ความเข้าใจในด้านการให้บริการด้านภาษา เพื่อเป็นการสร้างมาตรฐานและความประทับใจแก่นักท่องเที่ยวเพื่อรองรับการเข้าสู่ประชาคมอาเซียน

ยุทธศาสตร์ที่ ๓ การพัฒนาด้านการศึกษาและการพัฒนาทรัพยากรมนุษย์

แนวทางการพัฒนา

๓.๑ ส่งเสริมและสนับสนุน การพัฒนาคุณภาพมาตรฐานการศึกษาทั้งในระบบ นอกระบบและ การศึกษาตามอัธยาศัยให้มีคุณภาพและตามเกณฑ์มาตรฐาน

๓.๒ ส่งเสริมและสนับสนุนการพัฒนาหลักสูตรในโรงเรียนหรือสถาบันการศึกษาเพื่อรองรับการเข้าสู่ประชาคมอาเซียน

๓.๓ พัฒนาองค์ความรู้บุคลากรทางการศึกษาผู้สอนภาษาต่างประเทศและความรู้เกี่ยวกับประเทศ เพื่อนบ้าน พร้อมได้รับการพัฒนาคุณภาพตามมาตรฐานวิชาชีพ

๓.๔ สนับสนุนการเรียนรู้คุณธรรม ร่วมกับสถาบันทางศาสนา รวมทั้งส่งเสริมการศึกษาที่คำนึงถึงภูมิปัญญาท้องถิ่น วัฒนธรรมทางด้านภาษา และการแต่งกายล้านนา

๓.๕ พัฒนาสื่อการเรียนการสอน และเทคโนโลยีสารสนเทศสมัยใหม่เพื่อเปิดโอกาสการเรียนรู้อย่างกว้างขวางและทั่วถึง

ยุทธศาสตร์ที่ ๔ การพัฒนาคุณภาพชีวิตและสังคมเพื่อให้ประชาชนอยู่เย็นเป็นสุข

แนวทางการพัฒนา

๔.๑ ส่งเสริมและสนับสนุนการพัฒนาระบบการบริการสาธารณสุข การอนามัยครอบครัว การรักษาพยาบาล การแพทย์ทางเลือก การป้องกันและควบคุมโรคติดต่อให้มีคุณภาพครอบคลุมโดยการมีส่วนร่วมทุกภาคีเครือข่ายและเชื่อมโยงในกลุ่มประเทศอาเซียน

๔.๒ ส่งเสริมและสนับสนุน การอนุรักษ์สืบสานวัฒนธรรมล้านนา จารีตประเพณีและภูมิปัญญาท้องถิ่น

๔.๓ ส่งเสริมและสนับสนุนงานด้านสวัสดิการสังคม การสังคมสงเคราะห์ การพัฒนาคุณภาพชีวิตเด็ก สตรี เยาวชน ผู้สูงอายุ ผู้พิการและผู้ด้อยโอกาส

๔.๔ สนับสนุนที่พักอาศัยแก่ผู้ยากไร้ ผู้ด้อยโอกาส ผู้ยากจน ให้มีที่อยู่อาศัยที่ดี คงทน ถาวร และมีสภาพแวดล้อมที่ดี

๔.๕ ส่งเสริมและพัฒนาเด็กและเยาวชนในท้องถิ่น ตลอดจนให้ความสำคัญกับศูนย์พัฒนาเด็กเล็ก ให้มีคุณภาพในทุกๆ ด้าน

๔.๖ ส่งเสริมและพัฒนาการจัดระเบียบชุมชน งานด้านการรักษาความสงบเรียบร้อย งานด้านการป้องกันและบรรเทาสาธารณภัย การรักษาความปลอดภัยในชีวิตและทรัพย์สินของประชาชน ตลอดจนการให้ความสำคัญกับระบบเตือนภัยที่เกิดจากภัยธรรมชาติและภัยพิบัติในท้องถิ่น

๔.๗ ส่งเสริมและสนับสนุนงานป้องกันและแก้ไขปัญหาเสพติดอย่างเป็นระบบ ปัญหาอาชญากรรม และการค้ามนุษย์ภายใต้การบริหารจัดการอย่างบูรณาการและมีประสิทธิภาพ

๔.๘ ส่งเสริมสนับสนุนการกีฬาและนันทนาการ การสร้างสวนสาธารณะ สวนสุขภาพ และสถานที่พักผ่อนหย่อนใจ

ยุทธศาสตร์ที่ ๕ การพัฒนาทรัพยากรธรรมชาติและสิ่งแวดล้อมให้ดำรงความสมบูรณ์และยั่งยืน

แนวทางการพัฒนา

๕.๑ ส่งเสริมการจัดการสิ่งแวดล้อม ขยะมูลฝอย สิ่งปฏิกูล น้ำเสียในชุมชน มลพิษทางอากาศตลอดจนการรักษาความสะอาดความเป็นระเบียบเรียบร้อยของชุมชนและท้องถิ่น

๕.๒ เสริมสร้างความร่วมมือและสร้างจิตสำนึกให้กับประชาชน ในการดำเนินการอนุรักษ์การคุ้มครองดูแลบำรุงป่าไม้ น้ำ ตลอดจนทรัพยากรธรรมชาติอื่น ๆ ให้เกิดประโยชน์และเกิดผลสำเร็จอย่างยั่งยืนและตามแนวทางพระราชดำริ

๕.๓ พัฒนาองค์ความรู้และเสริมสร้างให้องค์กรปกครองส่วนท้องถิ่นเป็นองค์กรแห่งการเรียนรู้ด้านทรัพยากรธรรมชาติและสิ่งแวดล้อม ตลอดจนการใช้พลังงานทดแทน เพื่อลดผลกระทบจากภาวะโลกร้อน

๕.๔ ส่งเสริมสนับสนุนการจัดทำฝายต้นน้ำ (Check Dam) เพื่อชะลอการไหลของน้ำและตะกอนเสริมความสมบูรณ์ของป่า

ยุทธศาสตร์ที่ ๒ การพัฒนาด้านการเมืองการบริหาร

แนวทางการพัฒนา

๖.๑ ส่งเสริมประชาธิปไตย ความเสมอภาค สิทธิเสรีภาพของประชาชน และการมีส่วนร่วมในการ พัฒนาท้องถิ่น

๖.๒ เสริมสร้างความปรองดองสมานฉันท์ ในชุมชนและท้องถิ่น บนพื้นฐานของความถูกต้อง ยุติธรรมและการยอมรับของทุกภาคส่วน

๖.๓ พัฒนาขีดความสามารถของบุคลากรขององค์กรปกครองส่วนท้องถิ่นในด้านการคลัง วิธีการงบประมาณ การบริหารงานบุคคลให้มีประสิทธิภาพ โปร่งใส ทันสมัยและประชาชนมีส่วนร่วม ตลอดจนการป้องกันและปราบปรามการทุจริต คอร์รัปชั่น ทั้งนี้เพื่อการแก้ไขปัญหาของประชาชนและการให้บริการที่มีประสิทธิภาพ

๖.๔ พัฒนาปรับปรุงเครื่องมือ เครื่องใช้และเทคโนโลยี ตลอดจนการพัฒนาบริหารจัดการรายได้ขององค์กรปกครองส่วนท้องถิ่น

๖.๕ ส่งเสริมสนับสนุนการใช้เทคโนโลยีสารสนเทศในการรักษาความปลอดภัย แก้ไขปัญหาจราจร การลดอุบัติเหตุ และการบริหารจัดการ

๖.๖ พัฒนา สนับสนุน ตลอดจนการบริหารภารกิจถ่ายโอนให้มีประสิทธิภาพและเกิดประสิทธิผล

๖.๗ เสริมสร้างระบบด้านการประสานเครือข่ายในการพัฒนาท้องถิ่นให้เข้มแข็ง เพื่อให้เกิดความ ร่วมมือและการบูรณาการร่วมกัน

การพัฒนาตามนโยบายผู้บริหารท้องถิ่น

๑. การพัฒนาด้านเศรษฐกิจ

(๑) ส่งเสริมการสร้างงาน สร้างอาชีพ สร้างรายได้ ลดรายจ่าย เพิ่มรายได้ให้กับชุมชน

(๒) ส่งเสริมการใช้ปรัชญาเศรษฐกิจพอเพียงตามแนวพระราชดำริ

(๓) ส่งเสริมกองทุนหมุนเวียนทุก ๆ หมู่บ้าน

(๔) จัดให้มีเจ้าหน้าที่การเกษตรควบคุมดูแลงานด้านการเกษตรอย่างต่อเนื่อง

๒. การพัฒนาด้านสังคมและการมีส่วนร่วม

(๑) สนับสนุนงบประมาณให้ชมรมปกครองท้องที่ในการดูแลรักษาความสงบเรียบร้อย

(๒) สนับสนุนงบประมาณสายตรวจอาสา อ.ป.พ.ร. อสม. กลุ่มพัฒนาสตรี ผู้สูงอายุ และเยาวชน ในการจัดทำกิจกรรมต่าง ๆ ในตำบล

(๓) สนับสนุนงบประมาณและเตรียมความพร้อมช่วยเหลืออุทกภัย วาตภัย อัคคีภัย อย่างทั่วถึง

๓. การพัฒนาด้านโครงสร้างพื้นฐาน

(๑) ก่อสร้าง ปรับปรุงเส้นทางคมนาคมเข้าสู่พื้นที่การเกษตรเพื่อลดต้นทุนการเกษตรอย่างทั่วถึง

(๒) ก่อสร้างเส้นทางคมนาคม สาธารณูปโภคให้เพียงพอต่อความต้องการของพี่น้องประชาชน ตลอดจนการปรับปรุงดูแลซ่อมแซมถนนหนทาง ติดตั้งไฟฟ้าสาธารณะ สร้างอาคารสถานที่

๔. การพัฒนาด้านแหล่งน้ำ

(๑) ดูแลให้มีน้ำสะอาดให้เพียงพอต่อการอุปโภคบริโภคอย่างทั่วถึง

(๒) ดำเนินการขุดลอกลำเหมืองเพื่อให้น้ำเข้าสู่ไร่นาอย่างทั่วถึงทุก ๆ หมู่บ้าน ตามโครงการน้ำเข้าง่าย ระบายได้เร็ว พื้นที่การเกษตรเขียวข่ม เพิ่มพูนผลผลิตและรายได้

๕. พัฒนาด้านการศึกษา ศาสนา ประเพณีวัฒนธรรม

(๑) สนับสนุนการศึกษาทุกระดับให้ทั่วถึง จัดสรรงบประมาณอาหารกลางวัน อาหารเสริม (นม) ให้ทุกโรงเรียน และบริการอินเทอร์เน็ตไร้สายเพื่อการศึกษาในเขตตำบล

(๒) สนับสนุนงบประมาณให้โรงเรียนผู้สูงอายุ และส่งเสริมนักเรียนเข้าร่วมกิจกรรมทางศาสนา และรัฐประเพณีล้านนา

(๓) สนับสนุนประเพณีชนเผ่า เช่น ประเพณีตรุษจีน คริสต์มาส และประเพณีเลี้ยงผีขุนน้ำ

๖. พัฒนาด้านการรักษาทรัพยากรธรรมชาติและสิ่งแวดล้อม

(๑) ปรับปรุงภูมิทัศน์สถานที่ท่องเที่ยวบ่อน้ำพุเย็น อ่างผาแดง หนองถ้ำ หนองผา

(๒) ดำเนินการแก้ไขปัญหาขยะในชุมชนตามโครงการธนาคารขยะรีไซเคิล

(๓) ดำเนินการพัฒนาเส้นทางเชื่อมของหมู่บ้านเพื่อรักษาสิ่งแวดล้อมอย่างต่อเนื่อง

๓.๒ ปัจจัยและสถานการณ์การเปลี่ยนแปลงที่มีผลต่อการพัฒนา

การวิเคราะห์ปัญหาและความต้องการของประชาชนในเขตองค์การบริหารส่วนตำบลสันกลางนั้น สามารถจำแนกปัญหาต่างๆ เพื่อตอบสนองความต้องการของประชาชน ซึ่งขอบข่ายและปริมาณของปัญหา ความต้องการของประชาชนนั้นสามารถนำมาวิเคราะห์เพื่อกำหนดวิธีการดำเนินงานให้บรรลุวัตถุประสงค์ได้ดังต่อไปนี้

ขอบข่ายและปริมาณของปัญหา

ขอบข่ายของและความต้องการทางด้านโครงสร้างพื้นฐานด้านทรัพยากรธรรมชาติและสิ่งแวดล้อม ด้านเศรษฐกิจ ด้านสังคม ด้านการเมือง – การบริหาร อันจะเป็นข้อมูลนำไปสู่การแก้ไขปัญหาให้กับประชาชนต่อไป

- ด้านโครงสร้างพื้นฐาน

ก. ปัญหาการคมนาคมที่ไม่สะดวก ทางระบายน้ำ คับแคบและชำรุด ซึ่งสาเหตุมาจากถนน และทางระบายน้ำยังไม่ได้มาตรฐานและขาดการบำรุงรักษา

ข. ปัญหาการใช้ที่ดินโดยไม่ถูกต้อง ซึ่งมีสาเหตุมาจากการใช้ที่ดินผิดประเภท และมีการบุกรุกที่ดินสาธารณะ

ค. ปัญหาการขาดแหล่งน้ำอุปโภคและบริโภค ซึ่งมีสาเหตุจากการขาดแหล่งน้ำ เพราะปริมาณน้ำไม่เพียงพอในช่วงฤดูแล้ง

- ด้านทรัพยากรธรรมชาติและสิ่งแวดล้อม

ก. ปัญหาประชาชนขาดจิตสำนึกและตระหนักการจัดการทรัพยากรธรรมชาติ ซึ่งมีสาเหตุมาจากประชาชนไม่ให้ความสนใจเรื่องของส่วนรวม ถือว่าไม่ใช่ธุระของตนเอง

ข. ปัญหาประชาชนและผู้ที่เกี่ยวข้องขาดการเฝ้าระวังและป้องกัน ซึ่งมีสาเหตุมาจากมาตรการด้านกฎหมายของท้องถิ่นไม่มีประสิทธิภาพ องค์การบริหารส่วนตำบลยังไม่มีแนวทางการปฏิบัติที่ชัดเจนในเรื่องนี้

ค. ปัญหาขาดการบำบัดและฟื้นฟูทรัพยากรธรรมชาติซึ่งมีสาเหตุมาจากประชาชนไม่เห็นความสำคัญของทรัพยากรธรรมชาติและสิ่งแวดล้อม

ง. ปัญหาขาดการศึกษาวิจัยเชิงปฏิบัติ ซึ่งมีสาเหตุจากงบประมาณขององค์การบริหารส่วนตำบลมีจำกัด ประกอบกับบุคลากรขององค์การบริหารส่วนตำบลยังไม่มีความรู้ความเข้าใจที่เพียงพอความต้องการของท้องถิ่น

- ด้านเศรษฐกิจ

ก. ปัญหาของการกระจายรายได้แก่ประชาชน ซึ่งมีสาเหตุมาจากการพัฒนาแบบรวมศูนย์ โดยคำนึงถึงเฉพาะกรุงเทพมหานคร หรือจังหวัดที่เป็นศูนย์กลางของภาค โดยไม่ได้กระจายรายได้สู่ชนบท

ข. ปัญหาเรื่องการส่งเสริมอาชีพและเพิ่มรายได้แก่ประชาชน ซึ่งมีสาเหตุมาจากไม่มีการส่งเสริมอาชีพของราษฎรอย่างจริงจังหรือไม่ถูกต้องตามหลักวิชาการ

- ด้านสังคม

ก. ปัญหาการป้องกันรักษาและส่งเสริมสุขภาพอนามัยแก่ประชาชน ซึ่งมีสาเหตุจากประชาชนไม่เข้าใจและไม่ได้ให้ความสำคัญต่อสุขภาพของตนเอง

ข. ปัญหาด้านขยะชุมชนและสถานที่ ซึ่งมีสาเหตุจากประชาชนขาดระเบียบ วินัยและการบริหารจัดการขยะอย่างถูกวิธี

ค. ปัญหาด้านการศึกษา ประเพณีและวัฒนธรรมในชุมชน ซึ่งมีสาเหตุมาจากครอบครัว ชุมชน และภาครัฐไม่ได้ส่งเสริมการศึกษาประเพณีและวัฒนธรรมของท้องถิ่นอย่างจริงจัง

ง. ปัญหาด้านสวัสดิการและนันทนาการ ซึ่งมีสาเหตุมาจากการขาดประชาสัมพันธ์จากหน่วยงานของรัฐและไม่เห็นความสำคัญเรื่องนี้เท่าที่ควร รวมทั้งไม่มีสถานที่พักผ่อนหย่อนใจให้กับประชาชน

จ. ปัญหาผู้สูงอายุไม่ได้รับการดูแล

- ด้านการเมือง - การบริหาร

ก. ปัญหาการมีส่วนร่วมของประชาชน ซึ่งมีสาเหตุมาจากประชาชนยังขาดจิตสำนึกทางการเมือง อาทิ เช่น การเลือกตั้งในระดับต่าง ๆ การเสนอความคิดเห็น เป็นต้น

ข. ปัญหาประชาชนขาดความรู้ความเข้าใจในกิจการขององค์การบริหารส่วนตำบล ซึ่งมีสาเหตุจากการประชาสัมพันธ์ไม่ดีเท่าที่ควร

ค. ปัญหาการปรับปรุงและพัฒนาบุคลากร ซึ่งมีสาเหตุมาจากการเสื่อมสมรรถภาพในการปฏิบัติงานของพนักงานเจ้าหน้าที่ ขาดการกระตุ้นและพัฒนาแรงจูงใจ

ง. ปัญหาการปรับปรุงและพัฒนารายได้ขององค์การบริหารส่วนตำบล ซึ่งมีสาเหตุมาจากประชาชนไม่ให้ความร่วมมือ ในการให้ข้อมูลของตนเอง และการปรับปรุงระบบแผนที่ภาษีและทะเบียนทรัพย์สินที่ยังไม่เป็นปัจจุบัน

จ. ปัญหาการปรับปรุง และพัฒนาเครื่องมือเครื่องใช้ และสถานที่ปฏิบัติงานซึ่งมาจากสาเหตุระบบการทำงานและเครื่องมือเครื่องใช้ที่ล้าหลัง

ฉ. ปัญหาด้านการปรับปรุงระเบียบ ทะเบียนเอกสารขององค์การบริหารส่วนตำบลซึ่งมีสาเหตุจากเจ้าหน้าที่ผู้ปฏิบัติงานขาดทักษะและความรู้ที่จำเป็น

ช. ปัญหาด้านการรักษาความมั่นคงและความสงบเรียบร้อยของชุมชน ซึ่งสาเหตุมาจากมาตรการด้านกฎหมายหย่อนยาน ประชาชนขาดการดูแลซึ่งกันและกัน

ซ. ปัญหาด้านการป้องกันและบรรเทาสาธารณภัย ซึ่งมีสาเหตุมาจากองค์การบริหารส่วนตำบลมีงบประมาณจำกัดเครื่องมือเครื่องใช้ไม่ทันสมัย

จากปัญหาดังกล่าว ประชาชนมีความต้องการซึ่งเรียงลำดับความสำคัญดังต่อไปนี้

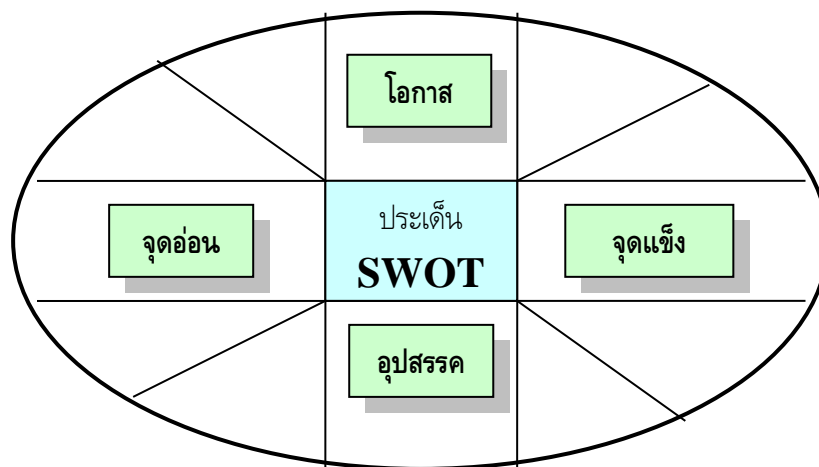
- ๑) ต้องการที่จะสร้างและบูรณะสาธารณูปโภค เช่น ถนน ทางระบายน้ำ สะพาน และไฟฟ้า สาธารณะ
- ๒) ต้องการที่จะให้มีการพัฒนาแหล่งน้ำอุปโภคและบริโภค
- ๓) ต้องการที่จะให้มีการพัฒนาที่ดินอย่างมีคุณภาพ
- ๔) ต้องการกระจายรายได้แก่ประชาชนในท้องถิ่น
- ๕) ต้องการพัฒนาส่งเสริมอาชีพและเพิ่มรายได้ให้แก่ประชาชน
- ๖) ต้องการรักษา ป้องกันและส่งเสริมสุขภาพของประชาชน
- ๗) ต้องการสุขาภิบาลชุมชนให้มีความสะอาดและเป็นระเบียบเรียบร้อย

- ๘) ต้องการส่งเสริมการศึกษา ประเพณีและวัฒนธรรมของท้องถิ่น
- ๙) ต้องการสวัสดิการและนันทนาการที่ดีแก่ประชาชน
- ๑๐) ต้องการการมีส่วนร่วมในการบริหารงานขององค์การบริหารส่วนตำบล
- ๑๑) ต้องการความรู้ ความเข้าใจในกิจการขององค์การบริหารส่วนตำบล
- ๑๒) ต้องการปรับปรุงและพัฒนาบุคลากรให้มีประสิทธิภาพ
- ๑๓) ต้องการปรับปรุงและพัฒนารายได้ขององค์การบริหารส่วนตำบล
- ๑๔) ต้องการปรับปรุงและพัฒนาเครื่องมือเครื่องใช้และสถานที่ในการปฏิบัติงานให้มีความเป็นระเบียบเรียบร้อย ได้มาตรฐาน
- ๑๕) ต้องการปรับปรุงระเบียบ ทะเบียน และเอกสารขององค์การบริหารส่วนตำบล
- ๑๖) ต้องการความมั่นคงและความสงบเรียบร้อยในชีวิตและทรัพย์สิน
- ๑๗) ต้องการปรับปรุงการป้องกันและบรรเทาสาธารณภัย
- ๑๘) ต้องการปรับปรุงและพัฒนากิจการพาณิชย์
- ๑๙) ต้องการปลูกจิตสำนึกและตระหนักในการจัดการทรัพยากรธรรมชาติและสิ่งแวดล้อม
- ๒๐) ต้องการที่จะมีการเฝ้าระวังและป้องกันทรัพยากรธรรมชาติและสิ่งแวดล้อม
- ๒๑) ต้องการที่จะบำบัดและฟื้นฟูทรัพยากรธรรมชาติและสิ่งแวดล้อม
- ๒๒) ต้องการให้มีการศึกษาวิจัยเชิงปฏิบัติในการจัดการทรัพยากรธรรมชาติและสิ่งแวดล้อม

ผลการวิเคราะห์ศักยภาพเพื่อประเมินสถานการณ์การพัฒนาในปัจจุบันและโอกาส การพัฒนาในอนาคตด้วยเทคนิค SWOT

จากปัญหาและความต้องการของประชาชนที่ได้กล่าวไว้เบื้องต้น รวมทั้งศักยภาพขององค์การบริหารส่วนตำบล และพิจารณาจากปัจจัยภายในที่เป็นจุดแข็งและปัจจัยภายนอกที่เป็นอุปสรรคหรือโอกาสในการพัฒนานั้น สามารถนำมาวิเคราะห์ ด้วยเทคนิค SWOT Analysis เพื่อประเมินศักยภาพของท้องถิ่นและกำหนดแนวทางในการตัดสินใจโดยพิจารณาถึงปัจจัยภายใน ซึ่งได้แก่ จุดแข็ง (Strengths- S) จุดอ่อน (Weaknesses-W) และปัจจัยภายนอกได้แก่ โอกาส (Opportunities-O) และอุปสรรค (Threats-T) ซึ่งต้องนำมาเข้าตารางเพื่อวิเคราะห์ต่อไป

การวิเคราะห์ด้วยเทคนิค SWOT Analysis



จุดแข็ง (Strengths)

๑. พื้นที่อุดมสมบูรณ์เป็นแหล่งเพาะปลูกพืชเศรษฐกิจ และการประมง
๒. มีแหล่งท่องเที่ยวเชิงนิเวศในเขตองค์การบริหารส่วนตำบล
๓. มีศิลปวัฒนธรรม และประเพณีอันเป็นเอกลักษณ์ของท้องถิ่น
๔. มีเอกลักษณ์ล้ำนาคด้านวัฒนธรรม ประเพณี ภาษา
๕. ประชาชน ชุมชน ให้ความร่วมมือ การสนับสนุน ตรวจสอบการทำงานขององค์การบริหารส่วนตำบล
๖. เป็นแหล่งต้นน้ำลำธารหลายสาย มีน้ำสำหรับการเกษตรตลอดปี
๗. ส่งเสริมการมีส่วนร่วมของประชาชนในรูปแบบประชาคม
๘. มีระบบเทคโนโลยีสารสนเทศที่ทันสมัย
๙. การใช้จ่ายเงินงบประมาณเป็นไปอย่างมีประสิทธิภาพและบรรลุเป้าหมาย

จุดอ่อน (Weaknesses)

๑. ประชาชนส่วนใหญ่ มีฐานะยากจน ขาดการพัฒนาอย่างต่อเนื่อง
๒. เกิดภัยธรรมชาติ เช่น อุทกภัย วาตภัย เป็นต้น
๓. ปัญหาทางสังคม ได้แก่ ยาเสพติด โรคเอดส์ ผู้พิการ เด็กด้อยโอกาส
๔. แรงงานไม่มีคุณภาพ ขาดการพัฒนาอย่างต่อเนื่องและจริงจัง
๕. การจัดการด้านการตลาด การผลิต และรูปสินค้า ไม่มีประสิทธิภาพ
๖. ระบบสารสนเทศยังไม่ทั่วถึง และไม่มีประสิทธิภาพ

๗. มีฟาร์มปศุสัตว์จำนวนมากแต่ขาดการจัดการอย่างถูกวิธี ทำให้เกิดปัญหาน้ำเน่าเสียและมลพิษทางกลิ่น ส่งผลต่อสุขภาพของประชาชน
๘. ปัญหาแหล่งท่องเที่ยวเสื่อมโทรมขาดการบำรุงรักษาอย่างต่อเนื่อง
๙. งบประมาณมีจำนวนจำกัด มีรายได้ที่ได้รับการจัดสรรไม่เพียงพอต่อการพัฒนา
๑๐. เยาวชนขาดความตระหนักในการเข้าไปมีส่วนร่วมในกิจกรรมทางศาสนา

โอกาส (Opportunities)

๑. รัฐให้การสนับสนุนการดำเนินงานของท้องถิ่น ทั้งด้านเศรษฐกิจ ระบบสาธารณูปโภค และสาธารณูปการ
๒. พระราชบัญญัติกำหนดแผนและขั้นตอนการกระจายอำนาจให้แก่องค์กรปกครองส่วนท้องถิ่น พ.ศ. ๒๕๔๒ กำหนดให้องค์กรปกครองส่วนท้องถิ่นมีอำนาจหน้าที่ในการจัดระบบบริการสาธารณะเพื่อประโยชน์ของประชาชนในท้องถิ่น โดยที่หน่วยงานราชการส่วนกลางและส่วนภูมิภาคส่งเสริมและสนับสนุนการถ่ายโอนภารกิจให้แก่องค์การบริหารส่วนตำบล
๓. รัฐบาลให้ความสำคัญในการดำเนินการเกี่ยวกับการแก้ไขปัญหาความยากจน
๔. รัฐบาลมีนโยบายและให้ความสำคัญในการป้องกันและแก้ไขปัญหาสิ่งแวดล้อม
๕. รัฐบาลสนับสนุนให้แต่ละท้องถิ่นมีบทบาทในการอนุรักษ์ ฟื้นฟู เผยแพร่ และถ่ายทอดวัฒนธรรม ประเพณี และภูมิปัญญาท้องถิ่นมากขึ้น
๖. การแก้ปัญหาความยากจน ปัญหายาเสพติด ตามนโยบายของรัฐบาล
๗. การสร้างความเข้มแข็งตามระบบเศรษฐกิจแบบพอเพียง

อุปสรรค (Treats)

๑. ภาวะเป็ยบางฉบับ ยังไม่สามารถตอบสนองความต้องการของประชาชนได้ทันที
๒. สถานการณ์ทางเศรษฐกิจ เช่น ราคาน้ำมัน ดอกเบี้ยเงินกู้ฯ ส่งผลต่อค่าใช้จ่ายในชีวิตประจำวันของประชาชน
๓. งบประมาณที่มีอยู่อย่างจำกัด ทำให้การดำเนินการโครงการที่ต้องใช้งบประมาณสูงไม่สามารถดำเนินการได้
๔. ความทันสมัยและกระแสวัฒนธรรมต่างชาติทำให้ประชาชนในท้องถิ่นมีวิถีชีวิตที่เปลี่ยนแปลงไปจากเดิม และหันไปนิยมวัฒนธรรมการบริโภคมากขึ้น
๕. ห่วงระยะเวลาในการจัดสรร/เบิกจ่ายเงินอุดหนุนของรัฐบาลล่าช้าไม่แน่นอน
๖. ค่าครองชีพสูง
๗. ภาวะวิกฤตการณ์ราคาสินค้าแพง
๘. ตลาดสินค้าการเกษตรมีความต้องการไม่แน่นอน
๙. เหตุการณ์บ้านเมืองและสถานการณ์ทางการเมืองมีความไม่แน่นอน
๑๐. สภาวะอากาศและฤดูกาลเปลี่ยนแปลงซึ่งมีผลต่อภาคเกษตรกรรมมาก

จากผลการวิเคราะห์ ทำให้ทราบว่า การพัฒนาในอนาคตขององค์การบริหารส่วนตำบลสันกลางมีดังนี้

๑. ประชาชนในเขตองค์การบริหารส่วนตำบลต้องได้รับการบริการพื้นฐานด้านคมนาคม ไฟฟ้า ประปา การสื่อสารอย่างทั่วถึง
๒. องค์การบริหารส่วนตำบลสันกลางมีสภาพน่าอยู่ อากาศสดใส ต้นไม้เขียวขจี และพัฒนาระบบนิเวศ สมดุลและยั่งยืน
๓. กลุ่มอาชีพมีความเข้มแข็ง ได้รับการสนับสนุนกิจกรรมพื้นฐาน พัฒนาคุณภาพและเพิ่มมูลค่าผลิตภัณฑ์
๔. ประชาชน ชุมชน มีศักยภาพในการดูแลสุขภาพได้อย่างเหมาะสม มีหลักประกันสุขภาพ ได้รับการบริการด้านสุขภาพที่มีมาตรฐานและเท่าเทียมกัน
๕. สร้างโอกาสการมีงานทำ มีรายได้ให้กับประชากรวัยแรงงาน ส่งเสริมด้านการช่วยเหลือผู้ด้อยโอกาส เด็ก สตรี และคนชรา ให้ได้อยู่อย่างปกติสุขในสังคม ประสานพหุภาคีเพื่อให้เกิดประสิทธิภาพ
๖. พัฒนาศักยภาพของกลุ่มองค์กรอาสาสมัคร องค์กรชุมชนและประชาชนชาวบ้านให้มีความเข้มแข็ง เพิ่มขึ้นในการดำเนินกิจกรรม เพื่อรักษาวัฒนธรรมประเพณีท้องถิ่นและความปลอดภัยในชีวิตและทรัพย์สิน
๗. ประชาชนร่วมใจต้านภัยยาเสพติด โดยผนึกกำลังองค์กรต่าง ๆ หน่วยงานราชการต่อต้านยาเสพติด อย่างจริงจัง ต่อเนื่องและเด็ดขาดด้วยระบบบริหารและจัดการที่ชัดเจน เข้มแข็งและมีเอกภาพ
๘. บุคลากรได้รับการพัฒนา มีจิตสำนึกในการให้บริการประชาชน และมีทักษะในการใช้เทคโนโลยี สมัยใหม่
๙. องค์การบริหารส่วนตำบลสันกลาง มีเครื่องมือ อุปกรณ์ที่จำเป็น สามารถใช้บริหารจัดการ อย่างมีประสิทธิภาพ

๓.๓ วิสัยทัศน์ (Vision) พันธกิจ (Mission) แนวทางการพัฒนาท้องถิ่น

วิสัยทัศน์การพัฒนาขององค์การบริหารส่วนตำบลสันกลาง (Vission)

จุดมุ่งหมายในการพัฒนาขององค์การบริหารส่วนตำบลสันกลาง ที่ต้องการให้เกิดขึ้นในอนาคต คือ “สันกลางอบอุ่น ชุมชนพัฒนา ปลอดภัย เสพติด พิชิตความยากจน”

วิสัยทัศน์ (Vision) เป็นถ้อยแถลงที่ระบุถึงสภาพการณ์ในอนาคตซึ่งเป็นจุดหมาย ที่องค์กรปกครองส่วนท้องถิ่นต้องการให้เกิดขึ้นในอนาคตข้างหน้า ซึ่งเป็นผลรวมของบทเรียนจากอดีต พิจารณาถึงปัจจุบัน และมุ่งหวังถึงอนาคตข้างหน้า

พันธกิจ (Mission) เป็นถ้อยแถลงที่แสดงถึงลักษณะหรือขอบข่ายในการดำเนินงานขององค์กรปกครองส่วนท้องถิ่นที่เกี่ยวกับลักษณะการบริหารและการจัดบริการสาธารณะ รวมทั้งแนวคิดเกี่ยวกับองค์กรหรือภาพลักษณ์ที่ต้องการนำเสนอ และปณิธานหรือปรัชญาในการดำเนินงานขององค์กรปกครองส่วนท้องถิ่น และเป็นขอบเขตของบทบาทหน้าที่หลักหรือขอบเขตของกิจกรรมที่มุ่งเน้นเป็นพิเศษที่องค์กรปกครองส่วนท้องถิ่นจะต้องดำเนินการเพื่อให้บรรลุวิสัยทัศน์

จุดมุ่งหมายเพื่อการพัฒนา หมายถึงขอบเขตหรือประเภทกิจกรรมที่ควรค่าแก่การดำเนินงาน ทั้งด้านเศรษฐกิจ สังคม วัฒนธรรม สิ่งแวดล้อม ขององค์กรปกครองส่วนท้องถิ่นที่จะก่อให้เกิดการพัฒนาที่ยั่งยืนและสอดคล้องกับวิสัยทัศน์และพันธกิจขององค์กรปกครองส่วนท้องถิ่น

ดังนั้นการกำหนดวิสัยทัศน์ พันธกิจ และจุดมุ่งหมายเพื่อการพัฒนาจึงมีความสำคัญในการจัดทำแผนยุทธศาสตร์เพื่อการพัฒนา ซึ่งหากเปรียบวิสัยทัศน์เป็นเสมือนจุดหมายปลายทางแล้ว พันธกิจก็เป็นเสมือนเส้นทางที่ชัดเจนที่จะนำไปสู่จุดหมายปลายทางนั้นโดยสวัสดิภาพ โดยมีจุดมุ่งหมายเพื่อการพัฒนาเป็นกรอบในการดำเนินงาน จากการวิเคราะห์ปัญหาความต้องการของประชาชน และศักยภาพขององค์การบริหารส่วนตำบลสันกลางแล้วจึงได้กำหนดวิสัยทัศน์ (Vision) พันธกิจ (Mission) และจุดมุ่งหมายเพื่อการพัฒนา ดังต่อไปนี้

วิสัยทัศน์ (Vision)

“ สันกลางอบอุ่น ชุมชนพัฒนา ปลอดภัยเสถียร พิชิตความยากจน ”

พันธกิจ (Mission)

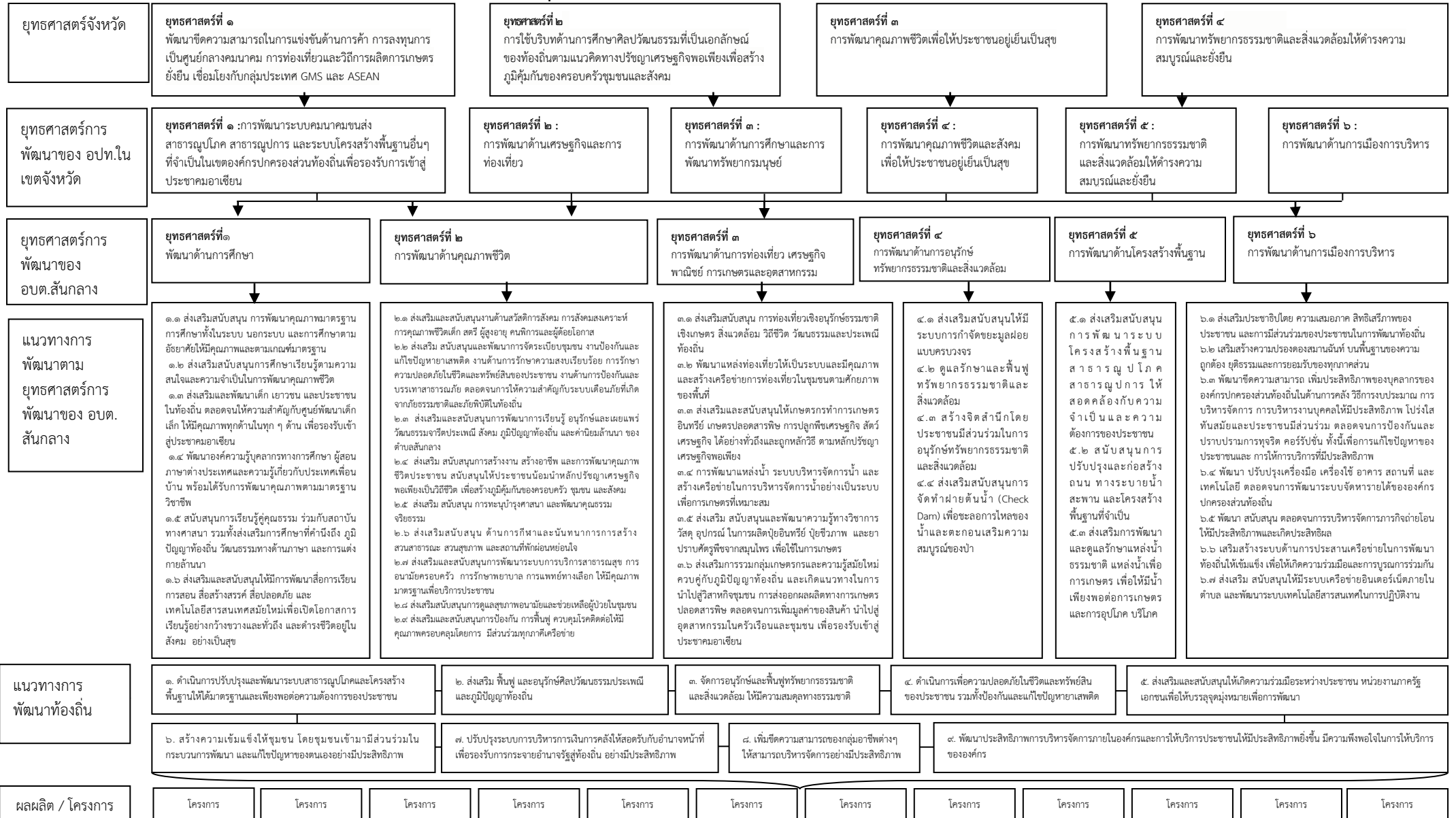
๑. ปรับปรุงและพัฒนาาระบบสาธารณสุขโรคและโครงสร้างพื้นฐานให้ได้มาตรฐานและเพียงพอต่อความต้องการของประชาชน
๒. ส่งเสริม ฟื้นฟู และอนุรักษ์ศิลปวัฒนธรรมประเพณี และภูมิปัญญาท้องถิ่น
๓. อนุรักษ์และฟื้นฟูทรัพยากรธรรมชาติและสิ่งแวดล้อม และบริหารจัดการอย่างมีประสิทธิภาพ
๔. ปรับปรุงและพัฒนาาระบบการบริหารจัดการ ตลอดจนความมั่นคงและปลอดภัยในชีวิตและทรัพย์สินของประชาชน
๕. ส่งเสริมและสนับสนุนการมีส่วนร่วมและความร่วมมือต่างๆ ตามแนวทางการบริหารจัดการบ้านเมืองที่ดี
๖. การพัฒนาศักยภาพของคนในชุมชนให้มีความเข้มแข็ง ตามแนวทางเศรษฐกิจแบบพอเพียง
๗. ปรับปรุงระบบการบริหารการเงินการคลังให้สอดคล้องกับอำนาจหน้าที่เพื่อรองรับการกระจายอำนาจรัฐสู่ท้องถิ่น
๘. ส่งเสริมและพัฒนากลุ่มอาชีพให้มีความเข้มแข็ง และมีศักยภาพในการบริหารจัดการตนเอง
๙. พัฒนาเทคโนโลยีสารสนเทศเพื่อการบริหารและการบริการให้มีประสิทธิภาพยิ่งขึ้น เพื่อสนับสนุนการบริหารจัดการบ้านเมืองที่ดี

จุดมุ่งหมายเพื่อการพัฒนา

๑. ดำเนินการปรับปรุงและพัฒนาาระบบสาธารณสุขโรคและโครงสร้างพื้นฐานให้ได้มาตรฐานและเพียงพอต่อความต้องการของประชาชน
๒. ส่งเสริม ฟื้นฟู และอนุรักษ์ศิลปวัฒนธรรมประเพณี และภูมิปัญญาท้องถิ่น
๓. จัดการอนุรักษ์และฟื้นฟูทรัพยากรธรรมชาติและสิ่งแวดล้อม ให้มีความสมดุลทางธรรมชาติ
๔. ดำเนินการเพื่อความปลอดภัยในชีวิตและทรัพย์สินของประชาชน รวมทั้งป้องกันและแก้ไขปัญหายาเสพติด
๕. ส่งเสริมและสนับสนุนให้เกิดความร่วมมือระหว่างประชาชน หน่วยงานภาครัฐ เอกชนเพื่อให้บรรลุจุดมุ่งหมายเพื่อการพัฒนา
๖. สร้างความเข้มแข็งให้ชุมชน โดยชุมชนเข้ามามีส่วนร่วมในกระบวนการพัฒนา และแก้ไขปัญหาของตนเองอย่างมีประสิทธิภาพ
๗. ปรับปรุงระบบการบริหารการเงินการคลังให้สอดคล้องกับอำนาจหน้าที่เพื่อรองรับการกระจายอำนาจรัฐสู่ท้องถิ่น อย่างมีประสิทธิภาพ
๘. เพิ่มขีดความสามารถของกลุ่มอาชีพต่างๆ ให้สามารถบริหารจัดการอย่างมีประสิทธิภาพ
๙. พัฒนาประสิทธิภาพการบริหารจัดการภายในองค์กรและการให้บริการประชาชนให้มีประสิทธิภาพยิ่งขึ้น มีความพึงพอใจในการให้บริการขององค์กร

๓.๔ ความเชื่อมโยงยุทธศาสตร์การพัฒนาของ อปท.

โครงสร้างความเชื่อมโยงแผนยุทธศาสตร์การพัฒนา องค์การบริหารส่วนตำบลสีนกลาง พ.ศ. ๒๕๕๙ -๒๕๖๓



๓.๕ แผนที่ยุทธศาสตร์



บทที่ ๔

รายละเอียดแผนยุทธศาสตร์การพัฒนา

องค์การบริหารส่วนตำบลสันกลางได้กำหนดประเด็นยุทธศาสตร์การพัฒนารวม เพื่อเป็นจุดมุ่งหมายและความคาดหวังที่จะให้เกิดขึ้นหรือบรรลุผลในอนาคตข้างหน้า เพื่อนำไปสู่การบรรลุวิสัยทัศน์ขององค์การบริหารส่วนตำบลสันกลาง ยุทธศาสตร์หลักที่จะดำเนินการให้ประสบความสำเร็จ รวม ๖ ยุทธศาสตร์ และมีแนวทางการพัฒนาองค์การบริหารส่วนตำบลสันกลาง จำนวน ๙ แนวทาง ซึ่งเป็นการสนับสนุนยุทธศาสตร์การพัฒนารวมจังหวัดให้บรรลุเป้าประสงค์ จึงได้กำหนดยุทธศาสตร์การพัฒนารวม ดังนี้

ยุทธศาสตร์ที่ ๑ ยุทธศาสตร์การพัฒนาด้านการศึกษา**กลยุทธ์/แนวทางการพัฒนา**

- ๑.๑ ส่งเสริมสนับสนุน การพัฒนาคุณภาพมาตรฐานการศึกษาทั้งในระบบ นอกระบบ และการศึกษิตตามอัธยาศัยให้มีคุณภาพและตามเกณฑ์มาตรฐาน
- ๑.๒ ส่งเสริมสนับสนุนการศึกษาเรียนรู้ตามความสนใจและความจำเป็นในการพัฒนาคุณภาพชีวิต
- ๑.๓ ส่งเสริมและพัฒนาเด็ก เยาวชน และประชาชนในท้องถิ่น ตลอดจนให้ความสำคัญกับศูนย์พัฒนาเด็กเล็ก ให้มีคุณภาพทุกด้านในทุก ๆ ด้าน เพื่อบรรลุเข้าสู่ประชาคมอาเซียน
- ๑.๔ พัฒนาการองค์ความรู้บุคลากรทางการศึกษา ผู้สอนภาษาต่างประเทศและความรู้เกี่ยวกับประเทศเพื่อนบ้าน พร้อมได้รับการพัฒนาคุณภาพตามมาตรฐานวิชาชีพ
- ๑.๕ สนับสนุนการเรียนรู้คุณธรรม ร่วมกับสถาบันทางศาสนา รวมทั้งส่งเสริมการศึกษาที่คำนึงถึงภูมิปัญญาท้องถิ่น วัฒนธรรมทางด้านภาษา และการแต่งกายล้านนา
- ๑.๖ ส่งเสริมและสนับสนุนให้มีการพัฒนาสื่อการเรียนการสอน สื่อสร้างสรรค์ สื่อปลอดภัย และเทคโนโลยีสารสนเทศสมัยใหม่เพื่อเปิดโอกาสการเรียนรู้อย่างกว้างขวางและทั่วถึง และดำรงชีวิตอยู่ในสังคมอย่างมีความสุข

ยุทธศาสตร์ที่ ๒ ยุทธศาสตร์การพัฒนาด้านคุณภาพชีวิต**กลยุทธ์/แนวทางการพัฒนา**

- ๒.๑ ส่งเสริมและสนับสนุนงานด้านสวัสดิการสังคม การสังคมสงเคราะห์ การคุณภาพชีวิตเด็ก สตรี ผู้สูงอายุ คนพิการและผู้ด้อยโอกาส
- ๒.๒ ส่งเสริม สนับสนุนและพัฒนาการจัดระเบียบชุมชน งานป้องกันและแก้ไขปัญหายาเสพติด งานด้านการรักษาความสงบเรียบร้อย การรักษาความปลอดภัยในชีวิตและทรัพย์สินของประชาชน งานด้านการป้องกันและบรรเทาสาธารณภัย ตลอดจนการให้ความสำคัญกับระบบเตือนภัยที่เกิดจากภัยธรรมชาติและภัยพิบัติในท้องถิ่น
- ๒.๓ ส่งเสริมและสนับสนุนการพัฒนาการเรียนรู้ อนุรักษ์และเผยแพร่วัฒนธรรมจารีตประเพณี สังคม ภูมิปัญญาท้องถิ่น และค่านิยมล้านนา ของตำบลสันกลาง
- ๒.๔ ส่งเสริม สนับสนุนการสร้างงาน สร้างอาชีพ และการพัฒนาคุณภาพชีวิตประชาชน สนับสนุนให้ประชาชนน้อมนำหลักปรัชญาเศรษฐกิจพอเพียงเป็นวิถีชีวิต เพื่อสร้างภูมิคุ้มกันของครอบครัว ชุมชน และสังคม การบริหารจัดการกลุ่มด้วยวิธีสหกรณ์
- ๒.๕ ส่งเสริม สนับสนุน การทะนุบำรุงศาสนา และพัฒนาคุณธรรมจริยธรรม
- ๒.๖ ส่งเสริมสนับสนุน ด้านการกีฬาและนันทนาการการสร้างสวนสาธารณะ สวนสุขภาพ และสถานที่พักผ่อนหย่อนใจ

๒.๗ ส่งเสริมและสนับสนุนการพัฒนาระบบการบริการสาธารณสุข การอนามัยครอบครัว การรักษาพยาบาล การแพทย์ทางเลือก ให้มีคุณภาพมาตรฐานเพื่อบริการประชาชน

๒.๘ ส่งเสริมสนับสนุนการดูแลสุขภาพอนามัยและช่วยเหลือผู้ป่วยในชุมชน

๒.๙ ส่งเสริมและสนับสนุนการป้องกัน การฟื้นฟู ควบคุมโรคติดต่อให้มีคุณภาพครอบคลุมโดยมีส่วนร่วมทุกภาคีเครือข่าย

ยุทธศาสตร์ที่ ๓ ยุทธศาสตร์การพัฒนาด้านการท่องเที่ยว เศรษฐกิจ การเกษตร

กลยุทธ์/แนวทางการพัฒนา

๓.๑ ส่งเสริมสนับสนุน การท่องเที่ยวเชิงอนุรักษ์ธรรมชาติ เชิงเกษตร สิ่งแวดล้อม วิถีชีวิต วัฒนธรรมและประเพณีท้องถิ่น

๓.๒ พัฒนาแหล่งท่องเที่ยวให้เป็นระบบและมีคุณภาพ และสร้างเครือข่ายการท่องเที่ยวในชุมชน ตามศักยภาพของพื้นที่

๓.๓ ส่งเสริมและสนับสนุนให้เกษตรกรทำการเกษตรอินทรีย์ เกษตรปลอดสารพิษ การปลูกพืช เศรษฐกิจ สัตว์เศรษฐกิจ ได้อย่างทั่วถึงและถูกหลักวิธี ตามหลักปรัชญาเศรษฐกิจพอเพียง

๓.๔ การพัฒนาแหล่งน้ำ ระบบบริหารจัดการน้ำ และสร้างเครือข่ายในการบริหารจัดการน้ำอย่างเป็นระบบ เพื่อการเกษตรที่เหมาะสม

๓.๕ ส่งเสริม สนับสนุนและพัฒนาความรู้ทางวิชาการ วัสดุ อุปกรณ์ ในการผลิตปุ๋ยอินทรีย์ ปุ๋ยชีวภาพ และยาปราบศัตรูพืชจากสมุนไพร เพื่อใช้ในการเกษตร

๓.๖ ส่งเสริมการรวมกลุ่มเกษตรกรและความรู้สมัยใหม่ ควบคู่กับภูมิปัญญาท้องถิ่น และเกิดแนวทางในการนำไปสู่วิสาหกิจชุมชน การส่งออกผลผลิตทางการเกษตรปลอดสารพิษ ตลอดจนการเพิ่มมูลค่าของ สินค้า นำไปสู่อุตสาหกรรมในครัวเรือนและชุมชน เพื่อรองรับเข้าสู่ประชาคมอาเซียน

ยุทธศาสตร์ที่ ๔ ยุทธศาสตร์การพัฒนาด้านการพัฒนาด้านทรัพยากรธรรมชาติและสิ่งแวดล้อม

กลยุทธ์/แนวทางการพัฒนา

๔.๑ ส่งเสริมสนับสนุนให้มีระบบการกำจัดขยะมูลฝอยแบบครบวงจร

๔.๒ ดูแลรักษาและฟื้นฟูทรัพยากรธรรมชาติและสิ่งแวดล้อม

๔.๓ สร้างจิตสำนึกโดยประชาชนมีส่วนร่วมในการอนุรักษ์ทรัพยากรธรรมชาติและสิ่งแวดล้อม

๔.๔ ส่งเสริมสนับสนุนการจัดทำฝายต้นน้ำ (Check Dam) เพื่อชะลอการไหลของน้ำและตะกอน เสริมความสมบูรณ์ของป่า

ยุทธศาสตร์ที่ ๕ ยุทธศาสตร์การพัฒนาด้านโครงสร้างพื้นฐาน

กลยุทธ์/แนวทางการพัฒนา

๕.๑ ส่งเสริมสนับสนุน การพัฒนาระบบโครงสร้างพื้นฐาน สาธารณูปโภคสาธารณูปการ ให้สอดคล้องกับความต้องการของประชาชน

๕.๒ สนับสนุนการปรับปรุงและก่อสร้างถนน ทางระบายน้ำ สะพาน และโครงสร้างพื้นฐานที่จำเป็น

๕.๓ ส่งเสริมการพัฒนา และดูแลรักษาแหล่งน้ำธรรมชาติ แหล่งน้ำเพื่อการเกษตร เพื่อให้มีน้ำเพียงพอต่อการเกษตรและการอุปโภค บริโภค

ยุทธศาสตร์ที่ ๖ ยุทธศาสตร์การพัฒนาด้านการเมืองการบริหาร**กลยุทธ์/แนวทางการพัฒนา**

- ๖.๑ ส่งเสริมประชาธิปไตย ความเสมอภาค สิทธิเสรีภาพของประชาชน และการมีส่วนร่วมของประชาชนในการพัฒนาท้องถิ่น
- ๖.๒ เสริมสร้างความปรองดองสมานฉันท์ บนพื้นฐานของความถูกต้อง ยุติธรรมและการยอมรับของทุกภาคส่วน
- ๖.๓ พัฒนาขีดความสามารถ เพิ่มประสิทธิภาพของบุคลากรขององค์กรปกครองส่วนท้องถิ่นในด้านการคลัง วิธีการงบประมาณ การบริหารจัดการ การบริหารงานบุคคลให้มีประสิทธิภาพ โปร่งใส ทันสมัยและประชาชนมีส่วนร่วม ตลอดจนการป้องกันและปราบปรามการทุจริต คอร์รัปชัน ทั้งนี้เพื่อการแก้ไขปัญหาของประชาชนและ การให้บริการที่มีประสิทธิภาพ
- ๖.๔ พัฒนา ปรับปรุงเครื่องมือ เครื่องใช้ อาคาร สถานที่ และเทคโนโลยี ตลอดจนการพัฒนา ระบบจัดหารายได้ขององค์กรปกครองส่วนท้องถิ่น
- ๖.๕ พัฒนา สนับสนุน ตลอดจนจัดการบริหารจัดการภารกิจถ่ายโอนให้มีประสิทธิภาพและเกิดประสิทธิผล
- ๖.๖ เสริมสร้างระบบด้านการประสานเครือข่ายในการพัฒนาท้องถิ่นให้เข้มแข็ง เพื่อให้เกิดความร่วมมือและการบูรณาการร่วมกัน
- ๖.๗ ส่งเสริม สนับสนุนให้มีระบบเครือข่ายอินเทอร์เน็ตภายในตำบล และพัฒนาระบบเทคโนโลยีสารสนเทศในการปฏิบัติงาน

ประเด็นยุทธศาสตร์

ยุทธศาสตร์ (Strategy)

ยุทธศาสตร์ที่ ๑ การพัฒนาด้านการศึกษา

พันธกิจ

๑. จัดการศึกษาให้ทั่วถึง พัฒนาด้านการศึกษาให้ได้เหนือกว่าเกณฑ์มาตรฐาน

เป้าประสงค์

๑. ศูนย์พัฒนาเด็กเล็กและโรงเรียนมีการประกันคุณภาพในการดำเนินการตามมาตรฐานที่กำหนดไว้
๒. การศึกษาทั้งในและนอกโรงเรียนได้รับการส่งเสริมและพัฒนา
๓. มีการดำเนินการเตรียมความพร้อมเข้าสู่ประชาคมอาเซียน
๔. มีการพัฒนาบุคลากร สถานศึกษาให้มีความพร้อมในทุกด้าน
๕. มีการสนับสนุนการเรียนรู้คู่คุณธรรม ร่วมกับสถาบันทางศาสนา
๖. มีการส่งเสริมสนับสนุนให้มีการพัฒนาสื่อการเรียนการสอน สื่อสร้างสรรค์ สื่อปลอดภัย และเทคโนโลยีสารสนเทศสมัยใหม่

ตัวชี้วัดระดับเป้าประสงค์

๑. จำนวนศูนย์พัฒนาเด็กเล็กและโรงเรียนที่ได้มาตรฐาน
๒. จำนวนโครงการที่ส่งเสริมการศึกษาทั้งในและนอกระบบ
๓. จำนวนโครงการเตรียมความพร้อมสู่ประชาคมอาเซียน
๔. จำนวนการเข้ารับการฝึกอบรมของบุคลากรทางการศึกษา
๕. จำนวนกิจกรรมที่มีการสนับสนุนการเรียนรู้คู่คุณธรรม
๖. จำนวนจำนวนสื่อการเรียนการสอน สื่อสร้างสรรค์ สื่อปลอดภัย และเทคโนโลยีสารสนเทศสมัยใหม่

กลยุทธ์หรือแนวทางการพัฒนา และตัวชี้วัดกลยุทธ์

กลยุทธ์หรือแนวทางการพัฒนา	ตัวชี้วัดระดับกลยุทธ์
๑.๑ ส่งเสริมสนับสนุน การพัฒนาคุณภาพมาตรฐานการศึกษาทั้งในระบบ นอกระบบ และการศึกษาตามอัธยาศัยให้มีคุณภาพและตามเกณฑ์มาตรฐาน	- จำนวนสถานศึกษาที่ได้รับการสนับสนุนการบริหารสถานศึกษา
๑.๒ ส่งเสริมสนับสนุนการศึกษาเรียนรู้ตามความสนใจและความจำเป็นในการพัฒนาคุณภาพชีวิต	- จำนวนนักเรียนที่ได้รับการส่งเสริมจัดการคุณภาพการศึกษา
๑.๓ ส่งเสริมและพัฒนาเด็ก เยาวชน และประชาชนในท้องถิ่นตลอดจนให้ความสำคัญกับศูนย์พัฒนาเด็กเล็ก ให้มีคุณภาพทุกด้านในทุก ๆ ด้าน เพื่อรองรับเข้าสู่ประชาคมอาเซียน	- จำนวนครั้งในการจัดหาสื่อพัฒนาการเล่นสนามในการส่งเสริมพัฒนาการแก่เด็กก่อนวัยเรียน
๑.๔ พัฒนาองค์ความรู้บุคลากรทางการศึกษา ผู้สอนภาษาต่างประเทศและความรู้เกี่ยวกับประเทศเพื่อนบ้านพร้อมได้รับการพัฒนาคุณภาพตามมาตรฐานวิชาชีพ	- จำนวนครั้งในการปรับปรุง ก่อสร้าง สถานศึกษาให้มีอาคารสถานที่ ที่สะอาด ปลอดภัย มีระบบสาธารณูปโภคครบถ้วน
๑.๕ สนับสนุนการเรียนรู้คู่คุณธรรม ร่วมกับสถาบันทางศาสนา รวมทั้งส่งเสริมการศึกษาที่คำนึงถึง ภูมิปัญญาท้องถิ่นวัฒนธรรมทางด้านภาษา และการแต่งกายล้านนา	- จำนวนบุคลากรทางการศึกษาที่เข้าร่วมพัฒนาเพิ่มพูนความรู้
๑.๖ ส่งเสริมและสนับสนุนให้มีการพัฒนาสื่อการเรียนการสอน สื่อสร้างสรรค์ สื่อปลอดภัย และเทคโนโลยีสารสนเทศสมัยใหม่เพื่อเปิดโอกาสการเรียนรู้อย่างกว้างขวางและทั่วถึงและดำรงชีวิตอยู่ในสังคมอย่างเป็นสุข	- จำนวนกิจกรรมที่มีการสนับสนุนการเรียนรู้คู่คุณธรรมร่วมกับสถาบันทางศาสนา
	- จำนวนสื่อการเรียนการสอน สื่อสร้างสรรค์ และเทคโนโลยีสารสนเทศสมัยใหม่เพื่อเปิดโอกาสการเรียนรู้อย่างกว้างขวางและทั่วถึง



หน่วยงานรับผิดชอบหลัก

ส่วนการศึกษา ศาสนาและวัฒนธรรม

ความเชื่อมโยง

๑. ยุทธศาสตร์การพัฒนาของ อปท. ในเขตจังหวัดที่ ๓ การพัฒนาด้านการศึกษาและการพัฒนาทรัพยากรมนุษย์

ประเด็นยุทธศาสตร์

ยุทธศาสตร์ (Strategy)

ยุทธศาสตร์ที่ ๒ การพัฒนาด้านคุณภาพชีวิต

พันธกิจ

๑. พัฒนาด้านสวัสดิการชุมชน ส่งเสริมคุณภาพชีวิตให้ประชาชนอยู่ดีมีสุขและปลอดภัยในชีวิตและทรัพย์สิน

๒. ส่งเสริมอนุรักษ์ ศาสนา ศิลปวัฒนธรรม ประเพณี และภูมิปัญญาท้องถิ่นให้คงอยู่

เป้าประสงค์

๑. กระบวนการด้านสวัสดิการสังคม การสังคมสงเคราะห์ การคุณภาพชีวิตเด็ก สตรี ผู้สูงอายุ คนพิการและผู้ด้อยโอกาส

๒. สร้างกระบวนการป้องกันแก้ไขปัญหายาเสพติด และมีการจัดตั้งศูนย์ป้องกันอุบัติเหตุ อุทกภัย ความปลอดภัยในชีวิตและทรัพย์สิน

๓. กิจกรรมทางศาสนา ศิลปวัฒนธรรมและประเพณี ได้รับการส่งเสริมและเผยแพร่ภูมิปัญญาท้องถิ่นให้เป็นที่รู้จักและได้รับการยอมรับ

๔. มีการส่งเสริมและสนับสนุนการสร้างงาน สร้างอาชีพ และการพัฒนาคุณภาพชีวิตประชาชน

๕. มีการส่งเสริม สนับสนุน การทะนุบำรุงศาสนา และพัฒนาคุณธรรมจริยธรรม

๖. มีการส่งเสริมสนับสนุน ด้านการกีฬาและนันทนาการ

๗. มีการส่งเสริมและสนับสนุนการพัฒนาระบบการบริการสาธารณสุข

ตัวชี้วัดระดับเป้าประสงค์

๑. จำนวนผู้สูงอายุ ผู้พิการ ผู้ป่วยเอดส์ และผู้ด้อยโอกาสที่ได้รับการช่วยเหลือ

๒. จำนวนโครงการ/กิจกรรมป้องกันและแก้ไขปัญหายาเสพติด และจำนวนศูนย์ป้องกันอุบัติเหตุฯ

๓. จำนวนโครงการ/กิจกรรม ทางศาสนา ศิลปวัฒนธรรม ประเพณีท้องถิ่นได้รับการส่งเสริมเผยแพร่ภูมิปัญญาท้องถิ่นให้เป็นที่รู้จักและได้รับการยอมรับ

๔. จำนวนโครงการ/กิจกรรม ที่ส่งเสริม สนับสนุนการสร้างงาน สร้างอาชีพ และการพัฒนาคุณภาพชีวิตประชาชน

๕. จำนวนโครงการ/กิจกรรม ที่ส่งเสริม สนับสนุน การทะนุบำรุงศาสนา และพัฒนาคุณธรรมจริยธรรม

๖. จำนวนโครงการ/กิจกรรม ที่ส่งเสริมสนับสนุน ด้านการกีฬาและนันทนาการ

๗. จำนวนโครงการ/กิจกรรม ที่ส่งเสริมและสนับสนุนการพัฒนาระบบการบริการสาธารณสุข

กลยุทธ์หรือแนวทางการพัฒนา และตัวชี้วัดกลยุทธ์

กลยุทธ์หรือแนวทางการพัฒนา	ตัวชี้วัดระดับกลยุทธ์
<p>๒.๑ ส่งเสริมและสนับสนุนงานด้านสวัสดิการสังคม การสังคมสงเคราะห์ การคุณภาพชีวิตเด็ก สตรี ผู้สูงอายุ คนพิการและผู้ด้อยโอกาส</p> <p>๒.๒ ส่งเสริม สนับสนุนและพัฒนาการจัดระเบียบชุมชน งานป้องกันและแก้ไขปัญหายาเสพติด งานด้านการรักษาความสงบเรียบร้อย การรักษาความปลอดภัยในชีวิตและทรัพย์สินของประชาชน งานด้านการป้องกันและบรรเทาสาธารณภัย ตลอดจนการให้ความสำคัญกับระบบเตือนภัยที่เกิดจากภัยธรรมชาติและภัยพิบัติในท้องถิ่น</p> <p>๒.๓ ส่งเสริมและสนับสนุนการพัฒนาการเรียนรู้ อนุรักษ์และเผยแพร่วัฒนธรรมจารีตประเพณี สังคม ภูมิปัญญาท้องถิ่น และค่านิยมล้านนา ของตำบลสันกลาง</p> <p>๒.๔ ส่งเสริม สนับสนุนการสร้างงาน สร้างอาชีพ และการพัฒนาคุณภาพชีวิตประชาชน สนับสนุนให้ประชาชนน้อมนำหลักปรัชญาเศรษฐกิจพอเพียงเป็นวิถีชีวิต เพื่อสร้างภูมิคุ้มกันของครอบครัว ชุมชน และสังคม การบริหารจัดการกลุ่มด้วยวิธีสหกรณ์</p> <p>๒.๕ ส่งเสริม สนับสนุน การทะนุบำรุงศาสนา และพัฒนาคุณธรรมจริยธรรม</p> <p>๒.๖ ส่งเสริมสนับสนุน ด้านการกีฬาและนันทนาการ การสร้างสวนสาธารณะ สวนสุขภาพ และสถานที่พักผ่อนหย่อนใจ</p> <p>๒.๗ ส่งเสริมและสนับสนุนการพัฒนาระบบบริการสาธารณสุข การอนามัยครอบครัว การรักษาพยาบาล การแพทย์ทางเลือก ให้มีคุณภาพมาตรฐานเพื่อบริการประชาชน</p> <p>๒.๘ ส่งเสริมสนับสนุนการดูแลสุขภาพอนามัยและช่วยเหลือผู้ป่วยในชุมชน</p> <p>๒.๙ ส่งเสริมและสนับสนุนการป้องกัน การฟื้นฟู ควบคุมโรคติดต่อให้มีคุณภาพครอบคลุมโดยการมีส่วนร่วมทุกภาคีเครือข่าย</p>	<ul style="list-style-type: none"> - จำนวนเด็ก สตรี ผู้พิการ ผู้สูงอายุ คนพิการและผู้ด้อยโอกาสได้รับการสงเคราะห์ - จำนวนหน่วยงานที่มีการบูรณาการด้านยาเสพติด ร่วมกันทั้งภายนอกและภายในพื้นที่ - จำนวน อปพร. ทีมกู้ชีพ กู้ภัยในเขต อบต. ที่ได้รับการเพิ่มศักยภาพ - จำนวนครั้งที่เฝ้าระวังอุบัติเหตุบนท้องถนนช่วงเทศกาลสำคัญ - จำนวนกิจกรรมที่จัดขึ้นเพื่อดำรงไว้ซึ่งศาสนา วัฒนธรรมประเพณีท้องถิ่น - จำนวนครั้งในการบูรณาการร่วมกับหน่วยงานอื่นในการจัดกิจกรรมด้านศาสนา ศิลปวัฒนธรรม ประเพณีท้องถิ่น - จำนวนหมู่บ้านที่ได้รับการส่งเสริมโครงการ/กิจกรรม ด้านพัฒนาคุณภาพชีวิต - จำนวนผู้เข้าร่วมโครงการ มีการพัฒนาด้านคุณธรรม จริยธรรมเพิ่มขึ้น - จำนวนผู้เข้าร่วมแข่งขันกีฬาและนันทนาการ - จำนวนโครงการ และกิจกรรมที่ส่งเสริมและสนับสนุน การดูแลสุขภาพอนามัย



หน่วยงานรับผิดชอบหลัก

สำนักงานปลัด งานป้องกันและบรรเทาสาธารณภัย งานพัฒนาชุมชน ส่วนการศึกษา ศาสนาและวัฒนธรรม

ความเชื่อมโยง

๑. ยุทธศาสตร์จังหวัดที่ ๓ การพัฒนาคุณภาพชีวิตเพื่อให้ประชาชนอยู่เย็นเป็นสุข
๒. ยุทธศาสตร์การพัฒนาของ อปท. ในเขตจังหวัดที่ ๔ การพัฒนาคุณภาพชีวิตและสังคมเพื่อให้ประชาชนอยู่เย็นเป็นสุข

ประเด็นยุทธศาสตร์

ยุทธศาสตร์ (Strategy)

ยุทธศาสตร์ที่ ๓ การพัฒนาด้านการท่องเที่ยว เศรษฐกิจ การเกษตร

- พันธกิจ**
๑. พัฒนาด้านเศรษฐกิจ การส่งเสริมอาชีพ และการท่องเที่ยว ตามแนวทางเศรษฐกิจพอเพียง
 ๒. พัฒนาด้านการเกษตรให้ได้มาตรฐานและตรงกับความต้องการของผู้บริโภค
- เป้าประสงค์**
๑. แหล่งท่องเที่ยวได้รับการพัฒนาและสนับสนุนเพื่อให้สร้างรายได้ในท้องถิ่น
 ๒. มีการทำเกษตรกรรมในทุกรูปแบบตามแนวพระราชดำริ
 ๓. กลุ่มอาชีพได้รับการส่งเสริมและเป็นที่ต้องการของตลาด สร้างรายได้
 ๔. ระบบตลาดสินค้าในชุมชนได้รับการส่งเสริมและพัฒนาให้มีมาตรฐาน

- ตัวชี้วัดระดับเป้าประสงค์**
๑. จำนวนนักท่องเที่ยวที่เข้ามาเยี่ยมชมเพื่อสร้างรายได้ให้แก่ท้องถิ่น
 ๒. จำนวนโครงการจัดฝึกอบรมอาชีพแก่ประชาชนในหมู่บ้าน
 ๓. รายได้ภาคเกษตรเพิ่มขึ้น
 ๔. จำนวนเกษตรกรที่หันมาทำการเกษตรตามแนวพระราชดำริ

กลยุทธ์หรือแนวทางการพัฒนา และตัวชี้วัดกลยุทธ์

กลยุทธ์หรือแนวทางการพัฒนา	ตัวชี้วัดระดับกลยุทธ์
<p>๓.๑ ส่งเสริมสนับสนุน การท่องเที่ยวเชิงอนุรักษ์ ธรรมชาติ เชิงเกษตร สิ่งแวดล้อม วิถีชีวิต วัฒนธรรม และประเพณีท้องถิ่น</p> <p>๓.๒ พัฒนาแหล่งท่องเที่ยวให้เป็นระบบ และมีคุณภาพ และสร้างเครือข่ายการท่องเที่ยวในชุมชน ตามศักยภาพของพื้นที่</p> <p>๓.๓ ส่งเสริมและสนับสนุนให้เกษตรกรทำการเกษตร อินทรีย์ เกษตรปลอดภัย การปลูกพืชเศรษฐกิจ สัตว์เศรษฐกิจ ได้อย่างทั่วถึงและถูกหลักวิธี ตามหลักปรัชญาเศรษฐกิจพอเพียง</p> <p>๓.๔ การพัฒนาแหล่งน้ำ ระบบบริหารจัดการน้ำ และสร้างเครือข่ายในการบริหารจัดการน้ำอย่างเป็นระบบ เพื่อการเกษตรที่เหมาะสม</p> <p>๓.๕ ส่งเสริม สนับสนุนและพัฒนาความรู้ทางวิชาการ วัสดุ อุปกรณ์ ในการผลิตปุ๋ยอินทรีย์ ปุ๋ยชีวภาพ และยาปราบศัตรูพืชจากสมุนไพร เพื่อใช้ในการเกษตร</p> <p>๓.๖ ส่งเสริมการรวมกลุ่มเกษตรกรและความรู้สมัยใหม่ ควบคู่กับภูมิปัญญาท้องถิ่น และเกิดแนวทางในการนำไปสู่วิสาหกิจชุมชน การส่งออกผลผลิตทางการเกษตรปลอดภัย ตลอดจนการเพิ่มมูลค่าของสินค้า นำไปสู่อุตสาหกรรมในครัวเรือนและชุมชน เพื่อรองรับเข้าสู่ประชาคมอาเซียน</p>	<ul style="list-style-type: none"> - จำนวนกิจกรรม/โครงการที่ส่งเสริมแหล่งท่องเที่ยวสร้างรายได้ให้ท้องถิ่น - จำนวนกิจกรรมที่จัดขึ้นเพื่อเผยแพร่ความรู้ สืบสาน ภูมิปัญญาท้องถิ่น - จำนวนกิจกรรม/โครงการที่ส่งเสริมอาชีพและผลิตภัณฑ์ของกลุ่มอาชีพ - จำนวนกิจกรรม/โครงการที่ส่งเสริมระบบตลาดสินค้าในชุมชน - จำนวนกิจกรรมโครงการส่งเสริมตามแนวพระราชดำริ - จำนวนการฝึกอบรมให้ความรู้กับเกษตรกรในด้านการทำการเกษตร



หน่วยงานรับผิดชอบหลัก

สำนักงานปลัด งานพัฒนาชุมชน, ส่วนการศึกษา ศาสนาและวัฒนธรรม

ความเชื่อมโยง

๑. ยุทธศาสตร์จังหวัดที่ ๑ พัฒนาขีดความสามารถในการแข่งขันด้านการค้า การลงทุนการเป็นศูนย์กลางคมนาคม การท่องเที่ยวและวิถีการผลิตการเกษตรยั่งยืนเชื่อมโยงกับกลุ่มประเทศ GMS และ ASEAN
๒. ยุทธศาสตร์การพัฒนาของ อปท. ในเขตจังหวัดที่ ๒ การพัฒนาด้านเศรษฐกิจและการท่องเที่ยว

ประเด็นยุทธศาสตร์

ยุทธศาสตร์ (Strategy)

ยุทธศาสตร์ที่ ๔ การพัฒนาด้านทรัพยากรธรรมชาติและสิ่งแวดล้อม

พันธกิจ พัฒนาสิ่งแวดล้อม เพิ่มพื้นที่สีเขียว รักษาทรัพยากรธรรมชาติและสิ่งแวดล้อมให้คงสภาพ ปลอดภัย และสร้างระบบบริหารจัดการขยะอย่างมีประสิทธิภาพ

เป้าประสงค์ ๑. มีระบบบริหารจัดการขยะอย่างมีประสิทธิภาพ

๒. มีการสร้างและพัฒนาภูมิทัศน์และสิ่งแวดล้อมในเขตพื้นที่ อบต. ให้สะอาดน่าอยู่

ตัวชี้วัดระดับเป้าประสงค์ ๑. จำนวนโครงการบริหารจัดการขยะ

๒. จำนวนโครงการพัฒนาภูมิทัศน์และสิ่งแวดล้อม

กลยุทธ์หรือแนวทางการพัฒนา และตัวชี้วัดกลยุทธ์

กลยุทธ์หรือแนวทางการพัฒนา	ตัวชี้วัดระดับกลยุทธ์
๔.๑ ส่งเสริมสนับสนุนให้มีระบบการกำจัดขยะมูลฝอยแบบครบวงจร	- จำนวนโครงการ/กิจกรรมที่จัดทำขึ้นในการบริหารจัดการขยะ
๔.๒ ดูแลรักษาและฟื้นฟูทรัพยากรธรรมชาติและสิ่งแวดล้อม	- จำนวนโครงการ/กิจกรรมที่พัฒนาและปรับปรุงภูมิทัศน์และสิ่งแวดล้อมในเขตพื้นที่ อบต. ให้สะอาดน่าอยู่
๔.๓ สร้างจิตสำนึกโดยประชาชนมีส่วนร่วมในการอนุรักษ์ทรัพยากรธรรมชาติและสิ่งแวดล้อม	- จำนวนพื้นที่ป่าไม่ได้รับการอนุรักษ์
๔.๔ ส่งเสริมสนับสนุนการจัดทำฝายต้นน้ำ (Check Dam) เพื่อชะลอการไหลของน้ำและตะกอนเสริมความสมบูรณ์ของป่า	

หน่วยงานรับผิดชอบหลัก

สำนักงานปลัด

ความเชื่อมโยง

๑. ยุทธศาสตร์จังหวัดที่ ๔ การพัฒนาทรัพยากรธรรมชาติและสิ่งแวดล้อมให้ดำรงความสมบูรณ์และยั่งยืน

๒. ยุทธศาสตร์การพัฒนาของ อบต. ในเขตจังหวัดที่ ๕ การพัฒนาทรัพยากรธรรมชาติและสิ่งแวดล้อมให้ดำรงความสมบูรณ์และยั่งยืน

ประเด็นยุทธศาสตร์

ยุทธศาสตร์ (Strategy)

ยุทธศาสตร์ที่ ๕ การพัฒนาด้านโครงสร้างพื้นฐาน

พันธกิจ พัฒนาโครงสร้างพื้นฐานให้ได้มาตรฐานทั่วถึงและครอบคลุมพื้นที่ในเขต อบต.

เป้าประสงค์ ๑. มีโครงสร้างพื้นฐานที่ได้มาตรฐาน ทั่วถึงครอบคลุมพื้นที่

ตัวชี้วัดระดับเป้าประสงค์

๑. จำนวนการก่อสร้างและปรับปรุงโครงสร้างพื้นฐานในพื้นที่ อบต.
๒. จำนวนการก่อสร้างและการปรับปรุงระบบสาธารณูปการในเขตพื้นที่

กลยุทธ์หรือแนวทางการพัฒนา และตัวชี้วัดกลยุทธ์

กลยุทธ์หรือแนวทางการพัฒนา	ตัวชี้วัดระดับกลยุทธ์
๕.๑ ส่งเสริมสนับสนุน การพัฒนาระบบโครงสร้างพื้นฐาน สาธารณูปโภคสาธารณูปการ ให้สอดคล้องกับ ความจำเป็นและความต้องการของประชาชน	- ร้อยละหรือจำนวนครัวเรือนที่มีการคมนาคม สะดวก รวดเร็วเพิ่มมากขึ้น - จำนวนถนนที่ได้รับการซ่อมแซม ปรับปรุง แก้ไข
๕.๒ สนับสนุนการปรับปรุงและก่อสร้างถนน ทางระบายน้ำ สะพาน และโครงสร้างพื้นฐานที่จำเป็น	- ร้อยละของประชาชนที่ใช้เส้นทางจราจรมีความปลอดภัย
๕.๓ ส่งเสริมการพัฒนา และดูแลรักษาแหล่งน้ำ ธรรมชาติ แหล่งน้ำเพื่อการเกษตร เพื่อให้มีน้ำเพียงพอ ต่อการเกษตรและการอุปโภค บริโภค	- จำนวนอาคารเอนกประสงค์เพิ่มขึ้น - จำนวนครัวเรือนมีน้ำใช้อย่างเพียงพอ - จำนวนพื้นที่การเกษตรมีน้ำใช้อย่างเพียงพอ

หน่วยงานรับผิดชอบหลัก

กองช่าง / การไฟฟ้าส่วนภูมิภาค

ความเชื่อมโยง

๑. ยุทธศาสตร์จังหวัดที่ ๑ พัฒนาขีดความสามารถในการแข่งขันด้านการค้า การลงทุนการเป็นศูนย์กลาง คมนาคม การท่องเที่ยวและวิถีการผลิตการเกษตรยั่งยืนเชื่อมโยงกับกลุ่มประเทศ GMS และ ASEAN

๒. ยุทธศาสตร์การพัฒนาของ อบต. ในเขตจังหวัดที่ ๑ การพัฒนาระบบคมนาคมและขนส่งภายในองค์กร ปกครองส่วนท้องถิ่นเพื่อรองรับการขยายตัวของการลงทุนภายในท้องถิ่น และการเชื่อมโยงประชาคมเศรษฐกิจ อาเซียน

ประเด็นยุทธศาสตร์

ยุทธศาสตร์ (Strategy)

ยุทธศาสตร์ที่ ๖ การพัฒนาด้านการเมืองการบริหาร

พันธกิจ พัฒนาการเมือง การปกครองและการบริการองค์กรท้องถิ่น ให้มีประสิทธิภาพโดยมีส่วนร่วมของทุกภาคส่วนตามหลักธรรมาภิบาล

- เป้าประสงค์**
๑. ดำเนินการบริหารท้องถิ่นด้วยระบบธรรมาภิบาล โปร่งใส เป็นธรรม มีส่วนร่วมกันพัฒนาตรวจสอบได้
 ๒. มีการพัฒนาประสิทธิภาพการบริหาร และการบริการของ อบต.ให้ครอบคลุมทั่วพื้นที่
 ๓. มีการส่งเสริม และสนับสนุนกิจกรรมภาคประชาชน องค์กรภายนอก เน้นการมีส่วนร่วมของทุกภาคส่วน

- ตัวชี้วัดระดับเป้าประสงค์**
๑. จำนวนการตรวจเยี่ยมเพื่อตรวจสอบการดำเนินการบริหารท้องถิ่น
 ๒. จำนวนเจ้าหน้าที่ได้เข้ารับการฝึกอบรมเพิ่มพูนความรู้
 ๓. จำนวนกิจกรรมที่สนับสนุนหน่วยงานภายนอก

กลยุทธ์หรือแนวทางการพัฒนา และตัวชี้วัดกลยุทธ์

กลยุทธ์หรือแนวทางการพัฒนา	ตัวชี้วัดระดับกลยุทธ์
๖.๑ ส่งเสริมประชาธิปไตย ความเสมอภาค สิทธิเสรีภาพของประชาชน และการมีส่วนร่วมของประชาชนในการพัฒนาท้องถิ่น	- จำนวนกิจกรรมที่ส่งเสริมให้ประชาชนเข้ามามีส่วนร่วมในการพัฒนาท้องถิ่นและยึดประชาชนเป็นศูนย์กลาง
๖.๒ เสริมสร้างความปรองดองสมานฉันท์ บนพื้นฐานของความถูกต้อง ยุติธรรมและการยอมรับ ของทุกภาคส่วน	- ร้อยละในความพึงพอใจในการดำเนินงานของ อบต.
๖.๓ พัฒนาขีดความสามารถ เพิ่มประสิทธิภาพของบุคลากรขององค์กรปกครองส่วนท้องถิ่นในด้านการคลัง วิธีการงบประมาณ การบริหารจัดการ การบริหารงานบุคคลให้มีประสิทธิภาพ โปร่งใส ทันสมัยและประชาชนมีส่วนร่วม ตลอดจนการป้องกันและปราบปรามการทุจริต คอร์รัปชัน ทั้งนี้เพื่อการแก้ไขปัญหาของประชาชนและ การให้บริการที่มีประสิทธิภาพ	- จำนวนสมาชิกสภา อบต. และบุคลากร ผ่านการฝึกอบรม เพิ่มพูนความรู้
๖.๔ พัฒนา ปรับปรุงเครื่องมือ เครื่องใช้ อาคาร สถานที่และเทคโนโลยี ตลอดจนการพัฒนา ระบบจัดการรายได้ขององค์กรปกครองส่วนท้องถิ่น	- จำนวนกิจกรรม/โครงการที่สนับสนุนภาคประชาชน องค์กรภายนอก เน้นการมีส่วนร่วมของทุกภาคส่วน
๖.๕ พัฒนา สนับสนุน ตลอดจนการบริหารจัดการภารกิจถ่ายโอนให้มีประสิทธิภาพและเกิดประสิทธิผล	- พัฒนาขีดความสามารถ เพิ่มประสิทธิภาพของบุคลากรขององค์กรปกครองส่วนท้องถิ่นในด้านการคลังให้มีประสิทธิภาพมากขึ้น
๖.๖ เสริมสร้างระบบด้านการประสานเครือข่ายในการพัฒนาท้องถิ่นให้เข้มแข็ง เพื่อให้เกิดความร่วมมือและการบูรณาการร่วมกัน	- จำนวนเครื่องมือเครื่องใช้ในการปฏิบัติงานเพิ่มขึ้น
๖.๗ ส่งเสริม สนับสนุนให้มีระบบเครือข่ายอินเทอร์เน็ตภายในตำบล และพัฒนาระบบเทคโนโลยีสารสนเทศในการปฏิบัติงาน	



หน่วยงานรับผิดชอบหลัก

สำนักงานปลัด / กองคลัง / กองช่าง / ส่วนการศึกษา

ความเชื่อมโยง

๑. ยุทธศาสตร์จังหวัดที่ ๓ การพัฒนาคุณภาพชีวิตเพื่อให้ประชาชนอยู่เย็นเป็นสุข
๒. ยุทธศาสตร์การพัฒนาของ อปท. ในเขตจังหวัดที่ ๖ การพัฒนาด้านการเมืองการบริหาร

รายละเอียดแผนยุทธศาสตร์ องค์การบริหารส่วนตำบลสันกลาง

ความเชื่อมโยง กับยุทธศาสตร์ จังหวัด	ยุทธศาสตร์ อปท.ในเขต จังหวัด	ยุทธศาสตร์ อปท.	เป้าประสงค์ ตามพันธกิจ	ตัวชี้วัดระดับ เป้าประสงค์ (ตัวชี้วัดรวม)	ค่าเป้าหมาย					กลยุทธ์/แนว ทางการ พัฒนา	ตัวชี้วัดระดับ กลยุทธ์	ความก้าว หน้าของ เป้าหมาย	โครงการ / กิจกรรม	หน่วย รับผิดชอบ	หน่วย สนับสนุน
					๕๙	๖๐	๖๑	๖๒	๖๓						
ยุทธศาสตร์ที่ ๓ การพัฒนา คุณภาพชีวิต เพื่อให้ประชาชน อยู่เย็นเป็นสุข	ยุทธศาสตร์ที่ ๒ การพัฒนาด้าน เศรษฐกิจและ การท่องเที่ยว ยุทธศาสตร์ที่ ๖ ส่งเสริมการ บริหารกิจการ บ้านเมืองที่ดี	ยุทธศาสตร์ที่ ๒ การพัฒนาด้าน คุณภาพชีวิต	-ราษฎรมีส่วน ร่วมในการพัฒนา ท้องถิ่นสร้าง กระบวนการ กิจกรรมที่เอื้อต่อ การสร้างชุมชน เข้มแข็ง	-ร้อยละของราษฎร มีส่วนร่วมในการ พัฒนาท้องถิ่นสร้าง กระบวนการ กิจกรรมที่เอื้อต่อ การสร้างชุมชน เข้มแข็ง	๒๐	๔๐	๖๐	๘๐	๑๐๐	๑.๑ ส่งเสริม และพัฒนา อาชีพด้านการ เกษตรกรรม ๑.๒ สนับสนุน การแก้ไข ปัญหาความ ยากจนตาม นโยบาย ของรัฐ ๑.๓ ส่งเสริม สนับสนุน กิจกรรมออม ทรัพย์ ๑.๔ สนับสนุน การศึกษา อบรมและฝึก อาชีพเพื่อ เสริมความ เข้มแข็งของ ชุมชน	-ร้อยละของ ครัวเรือนที่เข้า ร่วมกิจกรรม ของชุมชน และ อบต. -ร้อยละของ ครัวเรือน สามารถแก้ไข ปัญหาได้ด้วย ตนเอง	มีการจัด กิจกรรม / โครงการ ตลอดปี งบประมาณ	-โครงการส่งเสริมและ พัฒนาอาชีพด้าน เกษตรกรรม -โครงการแก้ไขปัญหา ความยากจนตาม นโยบายของรัฐ -โครงการส่งเสริม สนับสนุนกิจกรรม ออมทรัพย์ -โครงการสนับสนุน การศึกษาอบรมและ ฝึกอาชีพเพื่อเสริม ความเข้มแข็งของ ชุมชน *** (และโครงการ/ กิจกรรม อื่นๆ ตาม แผนพัฒนาสามปีของ อปท.สันกลาง)	สำนักงาน ปลัด	-กองช่าง -กองคลัง -ส่วน การศึกษา -หน่วยงาน อื่นที่ เกี่ยวข้อง

รายละเอียดแผนยุทธศาสตร์ องค์การบริหารส่วนตำบลสันกลาง

ความเชื่อมโยงกับยุทธศาสตร์จังหวัด	ยุทธศาสตร์อปท.ในเขตจังหวัด	ยุทธศาสตร์อปท.	เป้าประสงค์ตามพันธกิจ	ตัวชี้วัดระดับเป้าประสงค์ (ตัวชี้วัดรวม)	ค่าเป้าหมาย					กลยุทธ์/แนวทางการพัฒนา	ตัวชี้วัดระดับกลยุทธ์	ความก้าวหน้าของเป้าหมาย	โครงการ / กิจกรรม	หน่วยรับผิดชอบ	หน่วยสนับสนุน
					๕๙	๖๐	๖๑	๖๒	๖๓						
ยุทธศาสตร์ที่ ๑ พัฒนาขีดความสามารถในการแข่งขันด้านการค้า การลงทุนการเป็นศูนย์กลาง คมนาคม การท่องเที่ยวและวิถีการผลิต การเกษตรยั่งยืน เชื่อมโยงกับกลุ่มประเทศ GMS และ ASEAN	ยุทธศาสตร์ที่ ๑ การพัฒนาระบบคมนาคมขนส่ง สาธารณูปโภค สาธารณูปการ และระบบโครงสร้างพื้นฐานอื่น ๆ ที่จำเป็นในเขตองค์กรปกครองส่วนท้องถิ่นเพื่อรองรับการเข้าสู่ประชาคมอาเซียน	ยุทธศาสตร์ที่ ๕ การพัฒนาด้านโครงสร้างพื้นฐานและบริการสาธารณะ	-จัดให้มีการบำรุงรักษาทางบก ทางระบายน้ำ และจัดการด้านการจราจร	-ร้อยละของการจัดให้มีการบำรุงรักษาทางบก ทางระบายน้ำ และจัดการด้านการจราจร	๒๐	๔๐	๖๐	๘๐	๑๐๐	๒.๑ ก่อสร้างปรับปรุงบำรุงรักษาทางคมนาคม ถนน สะพาน และทางระบายน้ำ ๒.๒ ก่อสร้างอาคารสถานที่ สาธารณประโยชน์ การบริการ สาธารณูปโภคและสาธารณูปการ	-ร้อยละของโครงสร้างพื้นฐาน -จำนวนการติดตั้งเครื่องหมายจราจร สัญลักษ์ณ์จราจร ไฟสัญญาณจราจร	มีการจัดกิจกรรม / โครงการ ตลอดปีงบประมาณ	-โครงการขยายไหล่ทางพร้อมก่อสร้างวางระบายน้ำ -โครงการขุดลอกรางระบายน้ำ -โครงการก่อสร้าง ถนน ลูกรัง /ถนน คสล. /ถนนหินคลุก -โครงการซ่อมแซม/ปรับปรุง ถนน คสล. /ถนนลูกรัง ถนนหินคลุก -โครงการก่อสร้างอาคารสถานที่ สาธารณประโยชน์การบริการ สาธารณูปโภค และสาธารณูปการ *** (และโครงการ/กิจกรรม อื่นๆ ตามแผนพัฒนาสามปีของ อปท. สันกลาง)	กองช่าง	สำนักงาน ปลัด -กองคลัง -ส่วน การศึกษา

รายละเอียดแผนยุทธศาสตร์ องค์การบริหารส่วนตำบลสันกลาง

ความเชื่อมโยงกับยุทธศาสตร์จังหวัด	ยุทธศาสตร์อปท.ในเขตจังหวัด	ยุทธศาสตร์อปท.	เป้าประสงค์ตามพันธกิจ	ตัวชี้วัดระดับเป้าประสงค์ (ตัวชี้วัดรวม)	ค่าเป้าหมาย					กลยุทธ์/แนวทางการพัฒนา	ตัวชี้วัดระดับกลยุทธ์	ความก้าวหน้าของเป้าหมาย	โครงการ / กิจกรรม	หน่วยรับผิดชอบ	หน่วยสนับสนุน
					๕๙	๖๐	๖๑	๖๒	๖๓						
<p>ยุทธศาสตร์ที่ ๒ การใช้บริบทด้านการศึกษาศิลปวัฒนธรรมที่เป็นเอกลักษณ์ของท้องถิ่นตามแนวคิดทางปรัชญาเศรษฐกิจพอเพียงเพื่อสร้างภูมิคุ้มกันของครอบครัวชุมชนและสังคม</p> <p>ยุทธศาสตร์ที่ ๓ การพัฒนาคุณภาพชีวิตเพื่อให้ประชาชนอยู่เย็นเป็นสุข</p>	<p>ยุทธศาสตร์ที่ ๓ การพัฒนาด้านการศึกษาและทรัพยากรมนุษย์</p> <p>ยุทธศาสตร์ที่ ๔ การพัฒนาคุณภาพชีวิตและสังคมเพื่อให้ประชาชนอยู่เย็นเป็นสุข</p>	<p>ยุทธศาสตร์ที่ ๑ การพัฒนาด้านการศึกษา</p>	<p>๑.ประชาชนได้รับการศึกษาที่มีคุณภาพทุกด้าน และเพิ่มช่องทางการรับรู้ข้อมูลข่าวสารความรู้ให้ทันต่อสถานการณ์โลก</p> <p>๒.จำนวนของกิจกรรม/โครงการ ที่มีการจัดเพื่อส่งเสริมบำรุงรักษาศิลปะจารีตประเพณีภูมิปัญญาท้องถิ่น และวัฒนธรรมอันดีงามของท้องถิ่นได้รับการบำรุงรักษา</p> <p>๓.ประชาชนที่มีสุขภาพร่างกายแข็งแรง โรคติดต่อลดลง</p>	<p>๑.ร้อยละของประชาชนที่ได้รับการศึกษา ,ร้อยละประชาชนที่มีช่องทางรับรู้ข้อมูลข่าวสารความรู้</p> <p>๒.จำนวนของกิจกรรม/โครงการ ที่มีการจัดเพื่อส่งเสริมบำรุงรักษาศิลปะจารีตประเพณีภูมิปัญญาท้องถิ่น และวัฒนธรรมอันดีงามของท้องถิ่น</p> <p>๓.ร้อยละของประชาชนที่มีสุขภาพร่างกายแข็งแรง การเจ็บป่วยลดลงในแต่ละปี</p> <p>โรคติดต่อลดลง</p>	๒๐	๔๐	๖๐	๘๐	๑๐๐	<p>๓.๑ ส่งเสริมสนับสนุนด้านการศึกษา กีฬา และนันทนาการ</p> <p>๓.๒ ส่งเสริมสนับสนุนศาสนา ประเพณี ศิลปวัฒนธรรม</p> <p>๓.๓ ส่งเสริมสนับสนุนด้านสาธารณสุข</p> <p>๓.๔ ส่งเสริมสนับสนุนคุณภาพชีวิตเด็กเยาวชน สตรี ผู้สูงอายุคนพิการและผู้ด้อยโอกาส</p> <p>๓.๕ ส่งเสริมสนับสนุนคุณภาพชีวิตความเป็นอยู่ที่ดีของประชาชน</p>	<p>-ร้อยละของประชาชนที่ได้รับการศึกษา</p> <p>-ร้อยละประชาชนที่มีช่องทางรับรู้ข้อมูลข่าวสารความรู้</p> <p>-จำนวนของกิจกรรม/โครงการที่มีการจัด</p> <p>-ร้อยละของประชาชนที่มีสุขภาพร่างกายแข็งแรง</p> <p>การเจ็บป่วยลดลงในแต่ละปี และโรคติดต่อในพื้นที่ลดลง</p>	<p>มีการจัดกิจกรรม / โครงการตลอดปีงบประมาณ</p>	<p>-โครงการส่งเสริมสนับสนุนด้านการศึกษา กีฬา และนันทนาการ</p> <p>-โครงการส่งเสริมสนับสนุนศาสนา ประเพณี ศิลปวัฒนธรรม</p> <p>-โครงการส่งเสริมสนับสนุนด้านสาธารณสุข</p> <p>-โครงการส่งเสริมสนับสนุนคุณภาพชีวิตเด็ก เยาวชน สตรี ผู้สูงอายุคนพิการและผู้ด้อยโอกาส</p> <p>-โครงการส่งเสริมสนับสนุนคุณภาพชีวิตความเป็นอยู่ที่ดีของประชาชน</p> <p>*** (และโครงการ/กิจกรรมอื่นๆ ตามแผนพัฒนาสามปีของ อบต.สันกลาง)</p>	<p>ส่วนการศึกษา</p> <p>๑</p>	<p>-สำนักงานปลัด</p> <p>-กองคลัง</p> <p>-กองช่าง</p>

รายละเอียดแผนยุทธศาสตร์ องค์การบริหารส่วนตำบลสันกลาง

ความเชื่อมโยง กับยุทธศาสตร์ จังหวัด	ยุทธศาสตร์ อปท.ในเขต จังหวัด	ยุทธศาสตร์ อปท.	เป้าประสงค์ ตามพันธกิจ	ตัวชี้วัดระดับ เป้าประสงค์ (ตัวชี้วัดรวม)	ค่าเป้าหมาย					กลยุทธ์/แนว ทางการพัฒนา	ตัวชี้วัดระดับ กลยุทธ์	ความก้าว หน้าของ เป้าหมาย	โครงการ / กิจกรรม	หน่วย รับผิดชอบ	หน่วย สนับสนุน
					๕๙	๖๐	๖๑	๖๒	๖๓						
<p>ยุทธศาสตร์ที่ ๑ พัฒนาขีด ความสามารถใน การแข่งขันด้าน การค้า การ ลงทุนการเป็น ศูนย์กลาง คมนาคม การ ท่องเที่ยวและ วิถีการผลิต การเกษตรยั่งยืน เชื่อมโยงกับกลุ่ม ประเทศ GMS และ ASEAN</p> <p>ยุทธศาสตร์ที่ ๓ การพัฒนา คุณภาพชีวิต เพื่อให้ ประชาชนอยู่ เย็นเป็นสุข</p>	<p>ยุทธศาสตร์ที่ ๒ การพัฒนาด้าน เศรษฐกิจและ การท่องเที่ยว</p>	<p>ยุทธศาสตร์ที่ ๓ การพัฒนาด้าน การท่องเที่ยว เศรษฐกิจ การเกษตร</p>	<p>๑.แหล่งท่องเที่ยว มีภูมิทัศน์ที่ สวยงาม น่าอยู่ ๒.ประชาชนมี อาชีพ มีรายได้</p>	<p>๑.มีการปรับปรุง ภูมิทัศน์ทั้งแหล่ง ท่องเที่ยวในพื้นที่ ให้สวยงาม น่าอยู่ อย่าง สม่ำเสมอ ๒.มีการบำรุง ส่งเสริมการ ประกอบอาชีพ ของประชาชน ทุกๆด้าน</p>	๒๐	๔๐	๖๐	๘๐	๑๐๐	<p>๔.๑ ส่งเสริม พัฒนาอาชีพ การรวมกลุ่ม เพิ่มรายได้ ๔.๒ ส่งเสริม สนับสนุนทฤษฎี เศรษฐกิจ พอเพียงตามแนว พระราชดำริและ ส่งเสริม การเกษตรปลอด สารพิษ ๔.๓ ส่งเสริม พัฒนาการ ท่องเที่ยวแหล่ง ท่องเที่ยว</p>	<p>-ร้อยละของ นักท่องเที่ยว ที่พึงพอใจ เกี่ยวกับการ จัดการ สถานที่ ท่องเที่ยว -ร้อยละของ จำนวน ครัวเรือนที่ ผ่านการ ฝึกอบรม อาชีพและมี รายได้ มากกว่า รายจ่าย</p>	<p>มีการจัด กิจกรรม / โครงการ ตลอดปี งบประมาณ</p>	<p>-โครงการ ส่งเสริมพัฒนา อาชีพ การ รวมกลุ่ม เพิ่ม รายได้ -โครงการ ส่งเสริม สนับสนุนทฤษฎี เศรษฐกิจ พอเพียงตามแนว พระราชดำริและ ส่งเสริม การเกษตรปลอด สารพิษ -โครงการ ส่งเสริม พัฒนาการ ท่องเที่ยวแหล่ง ท่องเที่ยว *** (และ โครงการ/ กิจกรรม อื่นๆ ตามแผนพัฒนา สามปีของ อปท. สันกลาง)</p>	<p>สำนักงาน ปลัด</p>	<p>-กองคลัง -กองช่าง -ส่วน การศึกษาฯ</p>

รายละเอียดแผนยุทธศาสตร์ องค์การบริหารส่วนตำบลสันกลาง

ความเชื่อมโยงกับยุทธศาสตร์จังหวัด	ยุทธศาสตร์อปท.ในเขตจังหวัด	ยุทธศาสตร์อปท.	เป้าประสงค์ตามพันธกิจ	ตัวชี้วัดระดับเป้าประสงค์ (ตัวชี้วัดรวม)	ค่าเป้าหมาย					กลยุทธ์/แนวทางการพัฒนา	ตัวชี้วัดระดับกลยุทธ์	ความก้าวหน้าของเป้าหมาย	โครงการ / กิจกรรม	หน่วยรับผิดชอบ	หน่วยสนับสนุน
					๕๙	๖๐	๖๑	๖๒	๖๓						
<p>ยุทธศาสตร์ที่ ๑ พัฒนาขีดความสามารถในการแข่งขันด้านการค้า การลงทุน การเป็น ศูนย์กลาง คมนาคม การท่องเที่ยวและวิถีการผลิต การเกษตรยั่งยืน เชื่อมโยงกับกลุ่มประเทศ GMS และ ASEAN</p> <p>ยุทธศาสตร์ที่ ๓ การพัฒนาคุณภาพชีวิต เพื่อให้ประชาชนอยู่เย็นเป็นสุข</p>	<p>ยุทธศาสตร์ที่ ๒ การพัฒนาด้านเศรษฐกิจและการท่องเที่ยว</p> <p>ยุทธศาสตร์ที่ ๕ การพัฒนาทรัพยากรธรรมชาติและสิ่งแวดล้อมให้สมบูรณ์และยั่งยืน</p>	<p>ยุทธศาสตร์ที่ ๓ การพัฒนาด้านการท่องเที่ยว เศรษฐกิจ การเกษตร</p>	<p>๑.มีการจัดน้ำเพื่อการอุปโภค บริโภค และการเกษตรได้ทั่วถึง เพียงพอ</p> <p>๒.มีการกำจัดขยะมูลฝอย สิ่งปฏิกูล และน้ำเสีย ได้อย่างถูกวิธีและมีประสิทธิภาพ</p>	<p>๑.ร้อยละของครัวเรือนที่ได้รับบริการจัดน้ำเพื่อการอุปโภค บริโภค และการเกษตร ได้ทั่วถึง เพียงพอ</p> <p>๒.ร้อยละของครัวเรือนที่มีการกำจัดขยะมูลฝอย สิ่งปฏิกูล และน้ำเสีย ได้อย่างถูกวิธีและมีประสิทธิภาพ</p>	๒๐	๔๐	๖๐	๘๐	๑๐๐	<p>๕.๑ พัฒนาแหล่งน้ำ ทางน้ำ เพื่ออุปโภคและบริโภคและการเกษตร</p> <p>๕.๒ ส่งเสริมสนับสนุนให้มีระบบการจัดขยะมูลฝอย</p> <p>๕.๓ ส่งเสริมสนับสนุนการสร้างจิตสำนึกในการอนุรักษ์ทรัพยากรธรรมชาติและสิ่งแวดล้อม</p> <p>๕.๔ ส่งเสริมสนับสนุนการดูแลรักษาและฟื้นฟูทรัพยากรธรรมชาติและสิ่งแวดล้อม</p> <p>๕.๕ ส่งเสริมและจัดการสิ่งแวดล้อมและมลพิษ</p>	<p>-ร้อยละของครัวเรือนที่มีน้ำอุปโภคบริโภคอย่างทั่วถึง</p> <p>-ร้อยละของเกษตรกรที่มีน้ำเพื่อการเกษตร อย่างเพียงพอ</p> <p>-ร้อยละของการกำจัดขยะมูลฝอย สิ่งปฏิกูลและน้ำเสียได้อย่างถูกวิธีและมีประสิทธิภาพ</p>	<p>มีการจัดกิจกรรม / โครงการ ตลอดปีงบประมาณ</p>	<p>-โครงการพัฒนาแหล่งน้ำ ทางน้ำ เพื่ออุปโภคและบริโภคและการเกษตร</p> <p>-โครงการส่งเสริมสนับสนุนให้มีระบบการจัดขยะมูลฝอย</p> <p>-โครงการส่งเสริมสนับสนุนการสร้างจิตสำนึกในการอนุรักษ์ทรัพยากรธรรมชาติและสิ่งแวดล้อม</p> <p>-โครงการส่งเสริมสนับสนุนการดูแลรักษาและฟื้นฟูทรัพยากรธรรมชาติและสิ่งแวดล้อม</p> <p>-โครงการส่งเสริมและสนับสนุนการจัดการสิ่งแวดล้อมและมลพิษ</p> <p>*** (และโครงการ/กิจกรรม อื่นๆ ตามแผนพัฒนาสามปีของ อบต.สันกลาง)</p>	สำนักงานปลัด	-กองคลัง -กองช่าง -ส่วนการศึกษา

รายละเอียดแผนยุทธศาสตร์ องค์การบริหารส่วนตำบลสันกลาง

ความเชื่อมโยง กับยุทธศาสตร์ จังหวัด	ยุทธศาสตร์ อปท. ในเขต จังหวัด	ยุทธศาสตร์ อปท.	เป้าประสงค์ ตามพันธกิจ	ตัวชี้วัดระดับ เป้าประสงค์ (ตัวชี้วัดรวม)	ค่าเป้าหมาย					กลยุทธ์/แนว ทางการพัฒนา	ตัวชี้วัดระดับ กลยุทธ์	ความก้าว หน้าของ เป้าหมาย	โครงการ / กิจกรรม	หน่วย รับผิดชอบ	หน่วย สนับสนุน
					๕๙	๖๐	๖๑	๖๒	๖๓						
ยุทธศาสตร์ที่ ๓ การพัฒนา คุณภาพชีวิต เพื่อให้ประชาชน อยู่เย็นเป็นสุข	ยุทธศาสตร์ที่ ๓ การพัฒนาด้าน การศึกษาและ การพัฒนา ทรัพยากรมนุษย์ ยุทธศาสตร์ที่ ๖ ส่งเสริมการ บริหารกิจการ บ้านเมืองที่ดี	ยุทธศาสตร์ที่ ๖ การพัฒนาด้าน การเมืองการ บริหาร	๑.ประชาชน ได้รับการส่งเสริม ปลูกฝังคุณธรรม ตามหลักศาสนา ๒.การ บริหารงาน องค์การบริหาร ส่วนตำบลมีการ บริหารจัดการ ที่ดี	๑.ร้อยละของ ประชาชนที่ได้รับ การส่งเสริม ปลูกฝังคุณธรรม ตามหลักศาสนา ๒.ร้อยละของผู้ ที่มาใช้บริการ ต่างๆที่มีความพึง พอใจในการ ให้บริการของ องค์การบริหาร ส่วนตำบลและ จำนวนการ ร้องเรียน ร้องทุกข์ ของประชาชนใน พื้นที่	๒๐	๔๐	๖๐	๘๐	๑๐๐	๖.๑ ส่งเสริม สนับสนุนกิจกรรม การมีส่วนร่วม ของประชาชน ตามระบอบ ประชาธิปไตย ๖.๒ ส่งเสริม สนับสนุนการใช้ เทคโนโลยี สารสนเทศเพื่อ การเรียนรู้ใน ท้องถิ่น ๖.๓ ส่งเสริม สนับสนุนการ บริหารงาน ท้องถิ่นและ พัฒนาบุคลากร ๖.๔ พัฒนา ประสิทธิภาพใน การแก้ไขปัญหา และการบริการ ประชาชน ๖.๕ บริหาร จัดการภารกิจ ถ่ายโอนให้มี ประสิทธิภาพและ เกิดประสิทธิผล	-ร้อยละของ ประชาชนที่เข้า ร่วมพิธีกรรม ทางศาสนาใน โอกาสต่างๆ -จำนวนการ ร้องเรียน ร้อง ทุกข์ ในแต่ละปี -ร้อยละของผู้ มาใช้บริการที่มี ความพึงพอใจ	มีการจัด กิจกรรม / โครงการ ตลอดปี งบประมาณ	-โครงการส่งเสริม สนับสนุนกิจกรรม การมีส่วนร่วมของ ประชาชนตาม ระบอบ ประชาธิปไตย -โครงการส่งเสริม สนับสนุนการใช้ เทคโนโลยี สารสนเทศเพื่อการ เรียนรู้ในท้องถิ่น -โครงการส่งเสริม สนับสนุนการ บริหารงานท้องถิ่น และพัฒนา บุคลากร -โครงการพัฒนา ประสิทธิภาพใน การแก้ไขปัญหา และการบริการ ประชาชน -โครงการบริหาร จัดการภารกิจถ่าย โอนให้มี ประสิทธิภาพและ เกิดประสิทธิผล *** (และโครงการ/ กิจกรรม อื่นๆ ตาม แผนพัฒนาสามปี ของ อปท.สัน กลาง)	สำนักงาน ปลัด	-กองคลัง -กองช่าง -ส่วน การศึกษา

รายละเอียดแผนยุทธศาสตร์ องค์การบริหารส่วนตำบลนากลาง

ความเชื่อมโยงกับยุทธศาสตร์จังหวัด	ยุทธศาสตร์อปท.ในเขตจังหวัด	ยุทธศาสตร์อปท.	เป้าประสงค์ตามพันธกิจ	ตัวชี้วัดระดับเป้าประสงค์ (ตัวชี้วัดรวม)	ค่าเป้าหมาย					กลยุทธ์/แนวทางการพัฒนา	ตัวชี้วัดระดับกลยุทธ์	ความก้าวหน้าของเป้าหมาย	โครงการ / กิจกรรม	หน่วยรับผิดชอบ	หน่วยสนับสนุน
					๕๙	๖๐	๖๑	๖๒	๖๓						
ยุทธศาสตร์ที่ ๓ การพัฒนาคุณภาพชีวิตเพื่อให้ประชาชนอยู่เย็นเป็นสุข	ยุทธศาสตร์ที่ ๖ ส่งเสริมการบริหารกิจการบ้านเมืองที่ดี	ยุทธศาสตร์ที่ ๖ การพัฒนาด้านการเมืองการบริหาร	-ราษฎรมีส่วนร่วมในการพัฒนาท้องถิ่นสร้างกระบวนการกิจกรรมที่เอื้อต่อการสร้างชุมชนเข้มแข็งส่งเสริมด้านการรักษาความมั่นคงของรัฐ	-ร้อยละของราษฎรมีส่วนร่วมในการพัฒนาท้องถิ่นสร้างกระบวนการกิจกรรมที่เอื้อต่อการสร้างชุมชนเข้มแข็งส่งเสริมด้านการรักษาความมั่นคงของรัฐ	๒๐	๔๐	๖๐	๘๐	๑๐๐	๗.๑ ส่งเสริมสนับสนุนการรักษาความปลอดภัยในชีวิตและทรัพย์สิน ป้องกันปัญหาเสพติด การป้องกันและบรรเทาสาธารณภัย ๗.๒ จัดท้าวัสตุ อุปกรณ์เครื่องมือเครื่องใช้ในการป้องกันและบรรเทาสาธารณภัย ๗.๓ ส่งเสริมการจัดระบบการตรวจตรา ฝึกระวัง โดย อปพร. และ/หรือ เจ้าหน้าที่อื่นที่เกี่ยวข้อง	-ร้อยละของราษฎรมีส่วนร่วมในการพัฒนาท้องถิ่นสร้างกระบวนการกิจกรรมที่เอื้อต่อการสร้างชุมชนเข้มแข็งส่งเสริมด้านการรักษาความมั่นคงของรัฐ	มีการจัดกิจกรรม / โครงการ ตลอดปีงบประมาณ	-โครงการส่งเสริมสนับสนุนการรักษาความปลอดภัยในชีวิตและทรัพย์สิน ป้องกันปัญหาเสพติด การป้องกันและบรรเทาสาธารณภัย -จัดท้าวัสตุ อุปกรณ์เครื่องมือเครื่องใช้ในการป้องกันและบรรเทาสาธารณภัย -โครงการส่งเสริมการจัดระบบการตรวจตรา ฝึกระวัง โดย อปพร. และ/หรือเจ้าหน้าที่อื่นที่เกี่ยวข้อง *** (และโครงการ/กิจกรรม อื่นๆ ตามแผนพัฒนาสามปีของ อบต.นากลาง)	สำนักงานปลัด	-กองคลัง -กองช่าง -ส่วนการศึกษา ฯ

บทที่ ๕

การติดตามและประเมินผลยุทธศาสตร์

๕.๑ กรอบและแนวทางในการติดตามและประเมินผล

กรอบและแนวทางในการติดตามและประเมินผล สอดคล้องกับระเบียบกระทรวงมหาดไทยว่าด้วยการจัดทำแผนพัฒนาขององค์กรปกครองส่วนท้องถิ่น พ.ศ. ๒๕๔๘ ข้อ ๒๙ กำหนดให้คณะกรรมการติดตามและประเมินผลแผนพัฒนาท้องถิ่นมีอำนาจหน้าที่ในการกำหนดแนวทาง วิธีการในการติดตามและประเมินผลแผนพัฒนา ดำเนินการติดตามและประเมินผลแผน เมื่อดำเนินการเสร็จแล้วรายงานผลและเสนอความเห็นซึ่งได้จากการติดตามและประเมินผลแผนพัฒนาต่อผู้บริหารท้องถิ่นเพื่อให้ผู้บริหารท้องถิ่นเสนอต่อสภาท้องถิ่น คณะกรรมการพัฒนาท้องถิ่น และประกาศผลการติดตามและประเมินผลแผนพัฒนาให้ประชาชนในท้องถิ่นทราบโดยทั่วกันอย่างน้อยปีละหนึ่งครั้ง ภายในเดือนธันวาคมของทุกปี ทั้งนี้ให้ปิดประกาศโดยเปิดเผยไม่น้อยกว่าสามสิบวัน

การติดตามและประเมินผลแผนพัฒนาท้องถิ่นเป็นการติดตามและประเมินผลความสำเร็จของแผนพัฒนาสามปีขององค์กรปกครองส่วนท้องถิ่นและการติดตามและประเมินผลโครงการพัฒนาที่องค์กรปกครองส่วนท้องถิ่นได้ดำเนินการตามแผนดำเนินงานว่าเป็นไปตามเป้าหมายการพัฒนาที่สอดคล้องกับพันธกิจซึ่งสามารถนำไปสู่การบรรลุวิสัยทัศน์ที่องค์กรปกครองส่วนท้องถิ่นกำหนดหรือไม่ และโครงการพัฒนานั้นประสบความสำเร็จตามกรอบการประเมินผลระดับใด

การติดตามและประเมินผลแผนพัฒนาท้องถิ่นมีขั้นตอนในการดำเนินการ ดังนี้

ขั้นตอนที่ ๑ คณะกรรมการติดตามและประเมินผลแผนพัฒนาท้องถิ่นร่วมประชุมเพื่อกำหนดกรอบแนวทาง และวิธีการในการติดตามและประเมินผล แผนพัฒนาสามปีและประเมินผลโครงการพัฒนาตามแผนพัฒนาสามปี ดังนี้

๑.๑ การกำหนดกรอบ แนวทาง และวิธีการ ในการติดตามและประเมินผลแผนพัฒนาอาจกำหนดแนวทางในการติดตามและประเมินผลแผนพัฒนาสามปี ดังนี้

- (๑) ความสอดคล้อง (Relevance) ของยุทธศาสตร์ แผน และกลยุทธ์ที่กำหนด
- (๒) ความเพียงพอ (Adequacy) ของทรัพยากรเพื่อการดำเนินกิจกรรมของหน่วยงาน
- (๓) ความก้าวหน้า (Progress) กิจกรรมที่กำหนดไว้ตามแผน โดยมีการติดตามผล (Monitoring)
- (๔) ประสิทธิภาพ (Efficiency) เป็นการศึกษาความสัมพันธ์ระหว่างผลผลิตกับทรัพยากรที่ใช้ โดยมีการประเมินประสิทธิภาพ (Efficiency Evaluation)
- (๕) ประสิทธิภาพ (Effectiveness) เป็นการศึกษาถึงผลที่ได้รับ (Effect)
- (๖) ผลลัพธ์และผลผลิต (Outcome and Output) เป็นการศึกษาประเมินผลประโยชน์ที่เกิดจากการทำกิจกรรมที่มีต่อกลุ่มเป้าหมายที่ได้รับบริการ และการประเมินผลผลิตที่เกิดขึ้นจากกิจกรรม
- (๗) การประเมินผลกระทบเป็นการศึกษาผลที่ได้รับรวมยอด (Overall Effect)
- (๘)

คณะกรรมการติดตามและประเมินผลแผนพัฒนาท้องถิ่น อาจนำแนวทางทั้งหมดที่กำหนดมาใช้ หรืออาจเลือกใช้ในบางแนวทางในการติดตามและประเมินผลแผนพัฒนาสามปีก็ได้ โดยอย่างน้อยต้องสามารถ ประเมินความสอดคล้องและสามารถวัดความสำเร็จหรือความก้าวหน้าของแผนพัฒนาสามปีได้ ทั้งนี้ขึ้นอยู่กับ คณะกรรมการฯ จะพิจารณา

๑.๒ การกำหนดกรอบแนวทางและวิธีการในการติดตามและประเมินผลโครงการพัฒนาตาม แผนพัฒนาสามปี อาจกำหนดแนวทางดังนี้

(๑) การประเมินผลกระบวนการ (Process Evaluation) หรือ การประเมินประสิทธิภาพ (Efficiency Evaluation)

(๒) การประเมินผลโครงการ (Project Evaluation) หรือการประเมินประสิทธิผล (Effectiveness Evaluation)

(๓) การประเมินผลกระทบ (Impact Evaluation)

ขั้นตอนที่ ๒ คณะกรรมการติดตามและประเมินผลแผนพัฒนาท้องถิ่นดำเนินการติดตามและ ประเมินผลแผนพัฒนาสามปี ตามกรอบแนวทางและวิธีการที่กำหนด โดยสามารถติดตามและประเมินผลได้ตลอด ระยะเวลาของแผนพัฒนาสามปี ขององค์กรปกครองส่วนท้องถิ่น

ขั้นตอนที่ ๓ คณะกรรมการติดตามและประเมินผลแผนพัฒนาท้องถิ่นดำเนินการติดตามและ ประเมินโครงการพัฒนาตามแผนพัฒนาสามปีตามกรอบแนวทางและวิธีการที่กำหนด โดยสามารถติดตามและ ประเมินผลได้ตั้งแต่ก่อนเริ่มโครงการพัฒนาตามแผนดำเนินงานจนสิ้นสุดโครงการฯ

ขั้นตอนที่ ๔ รายงานผลและเสนอความเห็นซึ่งได้จากการติดตามและประเมินผลแผนพัฒนาสามปี และผลการติดตามและประเมินโครงการพัฒนาตามแผนพัฒนาสามปีต่อผู้บริหารท้องถิ่น เพื่อให้ผู้บริหารท้องถิ่น เสนอต่อสภาท้องถิ่น คณะกรรมการพัฒนาท้องถิ่น และคณะกรรมการประสานแผนพัฒนาท้องถิ่นระดับจังหวัด พร้อมประกาศผลการติดตามและประเมินผลให้ประชาชนในท้องถิ่นทราบโดยทั่วกันอย่างน้อยปีละหนึ่งครั้ง

ขั้นตอนที่ ๕ คณะกรรมการติดตามและประเมินผลแผนพัฒนาท้องถิ่นอาจให้ความเห็นหรือ ข้อเสนอแนะในรายงานการติดตามและประเมินผลแผนพัฒนาสามปีและโครงการพัฒนาต่อผู้บริหารท้องถิ่น เพื่อให้ ผู้บริหารท้องถิ่นเสนอต่อสภาท้องถิ่น คณะกรรมการพัฒนาท้องถิ่นและคณะกรรมการประสานแผนพัฒนาท้องถิ่น ระดับจังหวัดได้

๕.๒ ระเบียบ วิธีการในการติดตามและประเมินผลแผนยุทธศาสตร์การพัฒนาศาสตร์

มีองค์ประกอบที่สำคัญ ๓ ประการ

๕.๒.๑ ผู้เข้าร่วมติดตามและประเมินผล ได้แก่ คณะกรรมการติดตามและประเมินผล ผู้รับผิดชอบ การจัดทำแผนยุทธศาสตร์ ประชาชนในท้องถิ่นที่ได้รับการแต่งตั้ง ผู้มีส่วนได้เสียในท้องถิ่นนั้นๆ

๕.๒.๒ เครื่องมือที่ใช้สำหรับการติดตามประเมินผลเพื่อใช้ในการรวบรวมข้อมูลยุทธศาสตร์ที่ได้ กำหนดขึ้นซึ่งมีผลต่อการพัฒนาท้องถิ่น ข้อมูลดังกล่าวอาจเป็นได้ทั้งข้อมูลเชิงปริมาณ และข้อมูลเชิงคุณภาพ ความ จำเป็นสำคัญในการนำมาหาค่าผลของประโยชน์ที่ได้รับจากแผน ยุทธศาสตร์ อาจเป็นแบบสอบถาม แบบสัมภาษณ์ แบบทดสอบ แบบวัดความรู้ แบบบันทึกข้อมูล แบบวัดความรู้ แบบบันทึกการสังเกต แบบตรวจสอบ บันทึกรายการ เพื่อนำไปวิเคราะห์ทางสถิติ หรือการหาผลสัมฤทธิ์โดยรูปแบบต่างๆ ที่สอดคล้องกับบริบทของท้องถิ่นนั้นๆ

๕.๒.๓ กรรมวิธี อันได้แก่ วิธีการที่จะดำเนินการติดตามและประเมินผล จะต้องศึกษาเอกสารที่เกี่ยวข้องกับยุทธศาสตร์ ซึ่งเป็นการตรวจดูเอกสารหลักฐานต่างๆ ที่เป็นทรัพย์สินขององค์กรปกครองส่วนท้องถิ่นที่เกี่ยวข้องกับการพัฒนาท้องถิ่น เอกสารเบิกจ่ายงบประมาณ เช่น ถนน แม่น้ำ ลำคลอง ครุภัณฑ์ที่ดินและสิ่งก่อสร้างต่างๆ

การนำแผนพัฒนาสามปีไปสู่การปฏิบัติและการติดตามประเมินผลโดยมีการกำหนดองค์กรที่รับผิดชอบวิธีการติดตามและช่วงเวลาในการติดตามและประเมินผลตั้งนี้้องค์กรรับผิดชอบในการติดตาม และประเมินผล ซึ่งตามระเบียบกระทรวงมหาดไทยว่าด้วยการจัดทำแผนพัฒนาขององค์กรปกครองส่วนท้องถิ่น พ.ศ. ๒๕๔๘

ข้อ ๒๘ กำหนดให้ผู้บริหารท้องถิ่นแต่งตั้งคณะกรรมการติดตามและประเมินผลแผนพัฒนาท้องถิ่นประกอบด้วย

- | | |
|-------------------------------------------------------------|------------|
| (๑) สมาชิกสภาท้องถิ่นที่สภาท้องถิ่นคัดเลือก | จำนวนสามคน |
| (๒) ผู้แทนประชาคมท้องถิ่นที่ประชาคมท้องถิ่นคัดเลือก | จำนวนสองคน |
| (๓) ผู้แทนหน่วยงานที่เกี่ยวข้องที่ผู้บริหารท้องถิ่นคัดเลือก | จำนวนสองคน |
| (๔) หัวหน้าส่วนการบริหารที่คัดเลือกกันเอง | จำนวนสองคน |
| (๕) ผู้ทรงคุณวุฒิที่ผู้บริหารท้องถิ่นคัดเลือก | จำนวนสองคน |

โดยให้คณะกรรมการเลือกกรรมการหนึ่งคนทำหน้าที่ประธานคณะกรรมการและกรรมการอีกหนึ่งคนทำหน้าที่เลขานุการของคณะกรรมการกรรมการข้อ ๒๘ ให้มีวาระอยู่ในตำแหน่งคราวละสองปีและอาจได้รับการคัดเลือกอีกได้โดยมีอำนาจหน้าที่ตามระเบียบข้อ ๒๙ ดังนี้

- (๑) กำหนดแนวทางวิธีการในการติดตามและประเมินผลแผนพัฒนา
- (๒) ดำเนินการติดตามและประเมินผลแผนพัฒนา
- (๓) รายงานผลและเสนอความเห็นซึ่งได้จากการติดตามและประเมินผลแผนพัฒนา

ต่อผู้บริหารท้องถิ่นเพื่อให้ผู้บริหารท้องถิ่นเสนอต่อสภาท้องถิ่นคณะกรรมการพัฒนาท้องถิ่นและประกาศผลการติดตามและประเมินผลแผนพัฒนาให้ประชาชนในท้องถิ่นทราบโดยทั่วกันอย่างน้อยปีละหนึ่งครั้งภายในเดือนธันวาคมของทุกปีทั้งนี้ให้ปิดประกาศโดยเปิดเผยไม่น้อยกว่าสามสิบวัน

(๔) แต่งตั้งคณะกรรมการหรือคณะทำงานเพื่อช่วยปฏิบัติงานตามที่เห็นสมควร ทั้งนี้ยังได้กำหนดไว้ในระเบียบฯ

ข้อ ๓๐ องค์กรปกครองส่วนท้องถิ่นอาจมอบให้หน่วยงานหรือบุคคลภายนอกดำเนินการหรือร่วมดำเนินการติดตามและประเมินผลแผนพัฒนาได้โดยมีขั้นตอนดำเนินการดังนี้

- (๑) คณะกรรมการติดตามและประเมินผลแผนพัฒนาท้องถิ่นจัดทำร่างข้อกำหนดขอบข่ายและรายละเอียดของงานที่จะมอบหมายให้หน่วยงานหรือบุคคลภายนอกดำเนินการเพื่อเสนอผู้บริหารท้องถิ่น
- (๒) ผู้บริหารท้องถิ่นพิจารณาอนุมัติข้อกำหนดขอบข่ายและรายละเอียดของงาน
- (๓) หน่วยงานหรือบุคคลภายนอกดำเนินการหรือร่วมดำเนินการติดตามและประเมินผล
- (๔) ให้หน่วยงานหรือบุคคลภายนอกที่ดำเนินการหรือร่วมดำเนินการติดตามและประเมินผล รายงานผลการดำเนินการซึ่งได้จากการติดตาม และประเมินผลต่อคณะกรรมการติดตามและประเมินผลเพื่อประเมินผลการรายงานผลเสนอความเห็นผู้บริหารท้องถิ่น

(๕) ผู้บริหารท้องถิ่นเสนอผลการติดตามและประเมินผลต่อสภาท้องถิ่นคณะกรรมการพัฒนาท้องถิ่นและประกาศผลการติดตามและประเมินผลแผนพัฒนาให้ประชาชนในท้องถิ่นทราบโดยทั่วกัน

ข้อ ๓๑ เพื่อประโยชน์ของประชาชนโดยรวมและเพื่อให้การบริหารงานขององค์กรปกครองส่วนท้องถิ่นสอดคล้องกับแนวนโยบายของรัฐบาลกระทรวงมหาดไทยอาจจัดให้มีการติดตามและประเมินผลการดำเนินงานตามแผนพัฒนาขององค์กรปกครองส่วนท้องถิ่นได้ตามความเหมาะสม

๕.๓ เครื่องมือที่ใช้ในการติดตามและประเมินผล

เป็นการแสดงถึงวิธีการติดตามและประเมินผลแผนพัฒนาและโครงการพัฒนาตามแผนพัฒนาโดยการกำหนดรูปแบบที่จะใช้ในการติดตามและประเมินผลเพื่อตรวจสอบว่าการดำเนินกิจกรรมตามโครงการอยู่ภายใต้ระยะเวลาและงบประมาณที่กำหนดไว้หรือไม่และผลของการดำเนินโครงการบรรลุวัตถุประสงค์ที่ได้วางไว้หรือไม่ การติดตามและประเมินผลแผนพัฒนาองค์การบริหารส่วนตำบลสันกลางใช้แบบรายงาน ๓ แบบตามรูปแบบที่กรมส่งเสริมการปกครองท้องถิ่นกำหนดเป็นแนวทางไว้