

แผนพัฒนาสามปี

(พ.ศ.๒๕๕๙ - ๒๕๖๑)



องค์การบริหารส่วนตำบลกลาง
อำเภอกพาน จังหวัดเชียงราย

คำนำ

บทบัญญัติรัฐธรรมนูญแห่งราชอาณาจักรไทย พุทธศักราช ๒๕๕๐ ได้บัญญัติเกี่ยวกับหลักเกณฑ์ การปกครองส่วนท้องถิ่น และการกระจายอำนาจให้องค์กรปกครองส่วนท้องถิ่นไว้อย่างชัดเจน เพื่อให้การพัฒนาการกระจายอำนาจเป็นไปอย่างต่อเนื่อง และสามารถแก้ไขปัญหาที่เป็นอุปสรรคในการดำเนินงานของ องค์กรปกครองส่วนท้องถิ่นมีความเป็นอิสระในการกำหนดนโยบายการปกครองการบริหารงานบุคคล การเงิน และการคลัง และให้มีอำนาจหน้าที่ของตนเองโดยเฉพาะ กำหนดอำนาจหน้าที่ระหว่างรัฐกับองค์กรปกครอง ส่วนท้องถิ่น ทั้งนี้ โดยคำนึงถึงการกระจายอำนาจให้แก่ท้องถิ่นและจัดสรรสัดส่วนภาษีและอากรระหว่างรัฐ กับองค์กรปกครองส่วนท้องถิ่นด้วยกัน ซึ่งได้กำหนดให้แต่ละองค์กรปกครองส่วนท้องถิ่นจัดทำแผนงานโครงการ พัฒนาเพื่อตอบสนองต่อปัญหาและความต้องการของประชาชน โดยระเบียบกระทรวงมหาดไทยว่าด้วยการจัดทำ แผนพัฒนาขององค์กรปกครองส่วนท้องถิ่น พ.ศ.๒๕๔๘ กำหนดให้องค์กรปกครองส่วนท้องถิ่นจัดทำแผนพัฒนา องค์กรการบริหารส่วนตำบล ซึ่งเป็นแผนพัฒนาเศรษฐกิจและสังคมของท้องถิ่นเพื่อเป็นการกำหนดทิศทางในการ พัฒนาของแต่ละท้องถิ่น ให้สอดคล้องกับสภาพปัญหา ความต้องการ และศักยภาพของแต่ละท้องถิ่น รวมทั้ง เป็นการสอดประสานสนับสนุนยุทธศาสตร์การพัฒนาจังหวัดและการพัฒนาประเทศตามแผนพัฒนาเศรษฐกิจและ สังคมแห่งชาติ ตลอดจนนโยบายที่สำคัญของรัฐบาล

ภายใต้การกระจายอำนาจให้แก่องค์กรปกครองส่วนท้องถิ่น ก่อให้เกิดการเปลี่ยนแปลงหลายประการ ทำให้องค์กรปกครองส่วนท้องถิ่นมีภารกิจและอำนาจหน้าที่อย่างกว้างขวาง โดยมีเพียงจะทำหน้าที่ในการ ให้บริการสาธารณะพื้นฐานแก่ประชาชนในท้องถิ่นเท่านั้น แต่ยังคงขยายบทบาท หน้าที่ในการพัฒนาเศรษฐกิจ สังคมและวัฒนธรรมของท้องถิ่นด้วย

การจัดทำแผนพัฒนาสามปี (พ.ศ.๒๕๕๙ - ๒๕๖๑) ขององค์การบริหารส่วนตำบลสันกลาง จึงมีความสำคัญอย่างยิ่งในการที่จะกำหนดทิศทางการพัฒนาท้องถิ่น ที่สอดคล้องกับแผนยุทธศาสตร์การพัฒนา โดยกำหนดรายละเอียด แผนงาน โครงการพัฒนาที่จัดขึ้นในห้วงระยะเวลาสามปี เพื่อเป็นกรอบในการจัดทำ งบประมาณรายจ่ายประจำปี ซึ่งจะสามารถจัดสรรทรัพยากรที่มีอยู่อย่างจำกัดได้อย่างมีประสิทธิภาพและ สนองตอบต่อความต้องการของประชาชน

องค์การบริหารส่วนตำบลสันกลาง หวังเป็นอย่างยิ่งว่า การจัดทำแผนพัฒนาสามปีในครั้งนี้ จะทำให้ การพัฒนาองค์การบริหารส่วนตำบลสันกลาง สามารถตอบสนองต่อความต้องการของประชาชน และ ประเทศชาติโดยส่วนรวมต่อไป

องค์การบริหารส่วนตำบลสันกลาง

มิถุนายน ๒๕๕๘

สารบัญ

คำนำ	หน้า
ส่วนที่ ๑ บทนำ	
๑.๑ ลักษณะของแผนพัฒนาสามปี	๑
๑.๒ วัตถุประสงค์ของการจัดทำแผนพัฒนาสามปี	๓
๑.๓ ขั้นตอนในการจัดทำแผนพัฒนาสามปี	๓
๑.๔ ประโยชน์ของการจัดทำแผนพัฒนาสามปี	๔
ส่วนที่ ๒ สภาพทั่วไปและข้อมูลพื้นฐานขององค์การบริหารส่วนตำบลสันกลาง	
๒.๑ ข้อมูลทั่วไป	๖
๒.๒ ข้อมูลเกี่ยวกับศักยภาพขององค์การบริหารส่วนตำบลสันกลาง	๑๒
ส่วนที่ ๓ สรุปผลการพัฒนาท้องถิ่นในปีที่ผ่านมา	
๓.๑ การสรุปสถานการณ์การพัฒนา (การวิเคราะห์ จุดแข็ง จุดอ่อน โอกาสและอุปสรรค)	๑๕
๓.๒ การประเมินผลการนำแผนพัฒนาไปปฏิบัติเชิงปริมาณ	๒๑
๓.๓ การประเมินประสิทธิผลของแผนพัฒนาเชิงคุณภาพ	๒๒
๓.๔ การบริหารงบประมาณในปีที่ผ่านมา	๒๒
ส่วนที่ ๔ การนำแผนพัฒนาสามปีไปสู่การปฏิบัติ	
๔.๑ แนวทางการพัฒนาหรือกลยุทธ์ตามแผนยุทธศาสตร์การพัฒนา	๒๓
๔.๒ บัญชีโครงการพัฒนา และบัญชีประสานโครงการพัฒนา	๓๑
- ผ ๐๑ บัญชีโครงการพัฒนา	๓๒
- ผ ๐๒ บัญชีประสานโครงการพัฒนา	๔๘
- ผ ๐๓ บัญชีสรุปโครงการพัฒนา	๑๐๒
ส่วนที่ ๕ แนวทางการติดตามผล	
๕.๑ กรอบและแนวทางการติดตามและประเมินผล	๑๐๘
๕.๒ ระเบียบ วิธีการติดตามและประเมินผลแผนยุทธศาสตร์การพัฒนา	๑๐๙
๕.๓ เครื่องมือที่ใช้ในการติดตามและประเมินผล	๑๑๐

ส่วนที่ ๑

บทนำ

ตามพระราชบัญญัติกำหนดแผนและขั้นตอนการกระจายอำนาจให้องค์กรปกครองส่วนท้องถิ่น พ.ศ.๒๕๔๒ และระเบียบกระทรวงมหาดไทยว่าด้วยการจัดทำแผนพัฒนาขององค์กรปกครองส่วนท้องถิ่น พ.ศ.๒๕๔๘ ได้กำหนดให้องค์กรปกครองส่วนท้องถิ่นมีหน้าที่ในการพัฒนาท้องถิ่นและจัดทำแผนพัฒนาของตนเอง เพื่อเป็นกรอบในการกำหนดทิศทาง การพัฒนา และเพื่อมุ่งไปสู่สภาพการณ์ที่ต้องการในอนาคต โดยสามารถจัดสรรทรัพยากรที่มีอยู่อย่างจำกัดได้อย่างมีประสิทธิภาพและเกิดประโยชน์สูงสุด

แผนพัฒนาสามปีขององค์การบริหารส่วนตำบลสันกลาง อำเภอพาน จังหวัดเชียงราย จึงเป็นแผนพัฒนาเศรษฐกิจและสังคมที่สอดคล้องกับแผนยุทธศาสตร์การพัฒนา อันมีลักษณะเป็นการกำหนดรายละเอียดแผนงาน โครงการพัฒนาที่จัดทำขึ้นสำหรับปีงบประมาณแต่ละปี ซึ่งมีความต่อเนื่องเป็นแผนก้าวหน้าครอบคลุมระยะเวลาสามปี โดยมีการทบทวนเพื่อปรับปรุงเป็นประจำทุกปี และเป็นกรอบในการจัดทำงบประมาณรายจ่ายประจำปี และงบประมาณรายจ่ายเพิ่มเติม รวมทั้งเป็นแนวทางเพื่อให้มีการปฏิบัติให้บรรลุวัตถุประสงค์ตามโครงการที่กำหนดในแผนพัฒนาสามปี

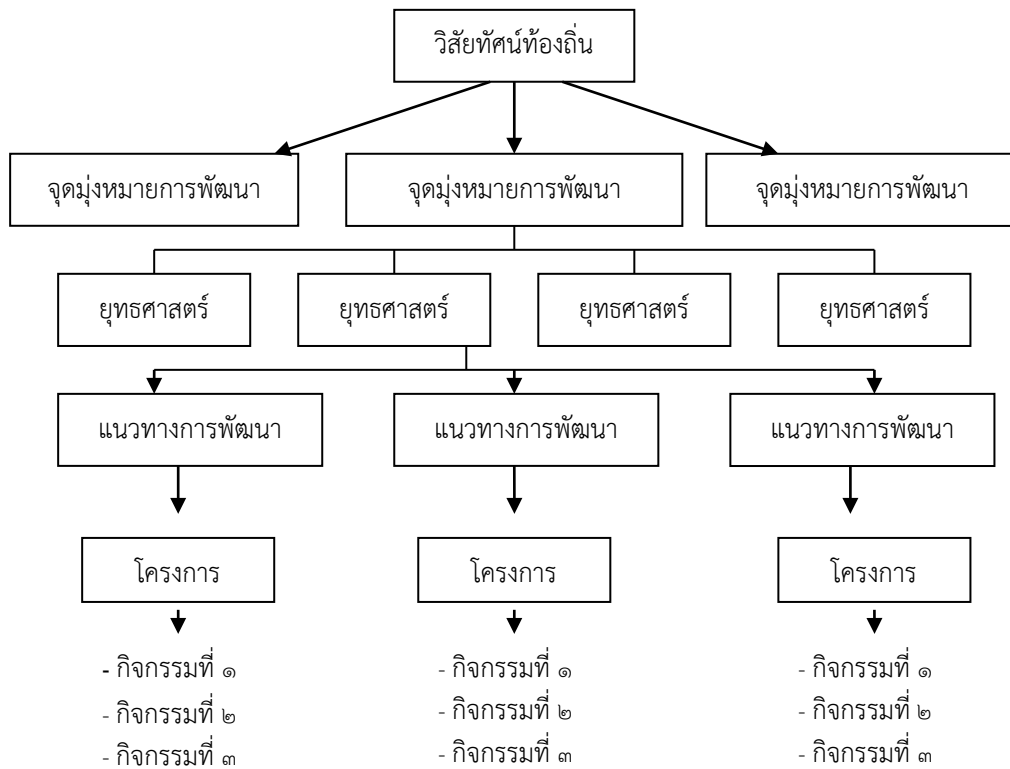
องค์ประกอบของแผนพัฒนาสามปีมีดังนี้

๑.๑ ลักษณะของแผนพัฒนาสามปี

แผนพัฒนาสามปี เป็นการแปลงแผนยุทธศาสตร์การพัฒนาไปสู่การปฏิบัติ โดยมีหลักคิดที่ว่าภายใต้ยุทธศาสตร์การพัฒนาหนึ่ง ๆ จะมีแนวการพัฒนาได้มากกว่าหนึ่งแนวทาง และภายใต้แนวทางการพัฒนาหนึ่ง จะมีโครงการ/กิจกรรมได้มากกว่าหนึ่งโครงการ/กิจกรรมที่จะต้องนำมาดำเนินการเพื่อให้บรรลุตามวัตถุประสงค์ และเป้าหมายที่ต้องการในแต่ละยุทธศาสตร์การพัฒนา ซึ่งจะมีผลต่อวัตถุประสงค์ เป้าหมาย จุดมุ่งหมาย การพัฒนาอย่างยั่งยืนและวิสัยทัศน์ในที่สุด

นอกจากนี้แผนพัฒนาสามปี เป็นแผนที่มีความสัมพันธ์ใกล้ชิด กับงบประมาณรายจ่ายประจำปี กล่าวคือ องค์การบริหารส่วนตำบลใช้การวางแผนพัฒนาเป็นเครื่องมือในการจัดทำงบประมาณรายจ่ายประจำปี โดยนำโครงการหรือกิจกรรมจากแผนพัฒนาสามปี ในปีที่จะจัดทำงบประมาณรายจ่ายประจำปี ไปจัดทำงบประมาณ เพื่อให้กระบวนการจัดทำงบประมาณเป็นไปด้วยความรอบคอบ และผ่านกระบวนการมีส่วนร่วมของประชาชน

★ แผนภาพความเชื่อมโยงของแผนยุทธศาสตร์กับแผนพัฒนาสามปี



ตามระเบียบกระทรวงมหาดไทยว่าด้วยการจัดทำแผนพัฒนาขององค์กรปกครองส่วนท้องถิ่น พ.ศ.๒๕๔๘ ได้กล่าวถึงนิยามของแผนพัฒนาสามปีไว้ว่า “แผนพัฒนาสามปี” หมายถึง แผนพัฒนาเศรษฐกิจและสังคมขององค์กรปกครองส่วนท้องถิ่นที่สอดคล้องกับแผนพัฒนายุทธศาสตร์การพัฒนา อันมีลักษณะเป็นการกำหนดรายละเอียดแผนงาน โครงการพัฒนาที่จัดทำขึ้นสำหรับปีงบประมาณแต่ละปี ซึ่งมีความต่อเนื่องและเป็นแผนก้าวหน้าครอบคลุมระยะเวลาสามปีโดยมีการทบทวนเพื่อปรับปรุงเป็นประจำทุกปี

ดังนั้น โครงการที่บรรจุในแผนพัฒนาสามปี โดยเฉพาะในแผนประจำปีแรกของห้วงระยะเวลาสามปีนั้น ควรมีความพร้อมอย่างน้อย ๒ ประการ คือ

๑. มีความแน่นอนของกิจกรรมที่จะดำเนินการ โดยควรมีการประเมินถึงความเป็นไปได้ ของโครงการ/กิจกรรม รวมทั้งผลประโยชน์สาธารณะที่จะได้รับจาก โครงการ/กิจกรรม

๒. กิจกรรมที่อยู่ในแผนประจำปีแรกของห้วงระยะเวลาสามปี ควรมีความพร้อมในการรูปแบบ และรายละเอียดทางเทคนิคพอสมควร เพื่อให้สามารถกำหนดรายการในแผนพัฒนาที่จะนำไปใช้จัดทำ งบประมาณรายจ่ายประจำปีต่อไป

แผนพัฒนาสามปี มีลักษณะกว้าง ๆ ดังต่อไปนี้

๑. เป็นเอกสารที่แสดงความสอดคล้องกับแผนยุทธศาสตร์การพัฒนา
๒. เป็นเอกสารที่แสดงแนวทางการพัฒนาและวัตถุประสงค์ของแนวทางการพัฒนาที่ชัดเจน และมีลักษณะเฉพาะเจาะจงที่ดำเนินการ
๓. เป็นเอกสารที่แสดงโครงการ/กิจกรรมการพัฒนา ที่จะดำเนินการเป็นห้วงระยะเวลาสามปี
๔. เป็นเอกสารที่แสดงความเชื่อมโยงระหว่างยุทธศาสตร์การพัฒนากับงบประมาณรายจ่ายประจำปี

๑.๒ วัตถุประสงค์ของแผนพัฒนาสามปี

๑. เพื่อแปลงแผนยุทธศาสตร์การพัฒนาไปสู่การปฏิบัติ
๒. เพื่อเป็นเครื่องมือในการจัดทำงบประมาณรายจ่ายประจำปี
๓. เพื่อเชื่อมโยงแผนพัฒนาสามปี กับแผนยุทธศาสตร์การพัฒนา
๔. เพื่อเป็นแนวทางการพัฒนา และวัตถุประสงค์ของแนวทางการพัฒนาที่ชัดเจน

๑.๓ ขั้นตอนการจัดทำแผนพัฒนาสามปี

ขั้นตอนที่ ๑ คณะกรรมการพัฒนาองค์การบริหารส่วนตำบลร่วมกับประชาคมตำบล กำหนดประเด็นการพัฒนาให้สอดคล้องกับวิสัยทัศน์ พันธกิจ และจุดมุ่งหมายเพื่อการพัฒนาในแผนยุทธศาสตร์การพัฒนารวมทั้งสอดคล้องกับปัญหา ความต้องการของประชาคมและชุมชน โดยให้นำข้อมูลพื้นฐานในการพัฒนาจากหน่วยงานต่าง ๆ และข้อมูลในแผนชุมชนมาพิจารณาประกอบการจัดทำแผนพัฒนาสามปี

ขั้นตอนที่ ๒ คณะกรรมการสนับสนุนการจัดทำแผนพัฒนาองค์การบริหารส่วนตำบลรวบรวมประเด็นหลักการพัฒนา ปัญหา ความต้องการ และข้อมูลนำมาจัดทำร่างแผนพัฒนาสามปี และเสนอคณะกรรมการพัฒนาองค์การบริหารส่วนตำบล

ในขั้นตอนนี้คณะกรรมการสนับสนุนการจัดทำแผนพัฒนาองค์การบริหารส่วนตำบลต้องดำเนินการสำรวจและเก็บรวบรวมข้อมูลที่จำเป็นต่อการจัดทำแผนพัฒนาสามปี ซึ่งนอกจากจะต้องเก็บรวบรวมข้อมูลทั่วไปแล้ว ยังจะต้องวิเคราะห์ว่ายุทธศาสตร์การพัฒนา แนวทางการพัฒนาที่เลือกต้องการข้อมูลของช่วงเวลาใด และจะเก็บข้อมูลจากแหล่งใด เพื่อเป็นข้อมูลที่จะนำมาวิเคราะห์ แนวทางการพัฒนา โครงการ/กิจกรรม ได้อย่างถูกต้อง โดยในการเก็บรวบรวมข้อมูล ทั้งข้อมูลภายในองค์กรและข้อมูลภายนอกเพื่อสามารถนำมาวิเคราะห์ SWOT (การวิเคราะห์จุดแข็งจุดอ่อน โอกาส และอุปสรรค) โดยใช้กรอบยุทธศาสตร์ขององค์กรปกครองส่วนท้องถิ่นจังหวัดเชียงรายเป็นแนวทางในการกำหนดยุทธศาสตร์การพัฒนาในห้วงระยะเวลาสามปี

การวิเคราะห์ข้อมูล ประกอบด้วย ๔ กิจกรรมหลัก คือ

๑. การประเมินผลการพัฒนาที่ผ่านมา
๒. การคัดเลือกยุทธศาสตร์การพัฒนา
๓. การจัดลำดับความสำคัญของแนวทางการพัฒนา
๔. การตัดสินใจเลือกแนวทางการพัฒนาในห้วงสามปี

ขั้นตอนที่ ๓ คณะกรรมการพัฒนาองค์การบริหารส่วนตำบลพิจารณาร่างแผนพัฒนาสามปีเพื่อเสนอนายกองค์การบริหารส่วนตำบล ซึ่งในที่ประชุมจะต้องพิจารณาในประเด็นดังต่อไปนี้ด้วย

๑. พิจารณากิจกรรมที่ต้องดำเนินการเพื่อให้บรรลุวัตถุประสงค์ของแนวทางการพัฒนาที่กำหนดอย่างรอบคอบ เพื่อให้ได้โครงการ/กิจกรรมที่ร่วมดำเนินการกับหน่วยงานอื่น หรือโครงการ/กิจกรรมที่หน่วยงานอื่นเป็นผู้ดำเนินการ

๒. พิจารณาจัดลำดับความสำคัญของโครงการ/กิจกรรม ควรพิจารณาทั้งภายใต้แนวทางเดียวกันและระหว่างแนวทางการพัฒนา

๓. พิจารณาถึงความเชื่อมโยงของกิจกรรมทั้งในด้านกระบวนการดำเนินการและในด้านของผลการดำเนินการ เพื่อบรรลุกิจกรรมลงในปีต่าง ๆ ได้อย่างถูกต้องเหมาะสม

๔. พิจารณาคัดเลือกโครงการ/กิจกรรม

- ★ จากความจำเป็นเร่งด่วน
- ★ ชัดความสามารถทางทรัพยากรการบริหารขององค์การบริหารส่วนตำบล
- ★ ความเชื่อมโยงของกิจกรรม และระยะเวลาที่จะดำเนินการ

ขั้นตอนที่ ๔ นายกองค้การบรหการส่วนตำบลเสนอร่างแผนพัฒนาสามปีต่อสภาองค์การบรหการส่วนตำบล เพื่อให้ความเห็นชอบ

ขั้นตอนที่ ๕ นายกองค้การบรหการส่วนตำบลนำร่างแผนพัฒนาสามปีที่ผ่านความเห็นชอบจากสภาองค์การบรหการส่วนตำบล พิจารณาประกาศใช้และให้ประชาชนได้รับทราบโดยทั่วกันและนำแผนพัฒนาสามปีพร้อมทั้งโครงการที่เกนค้กยภาพขององค์การบรหการส่วนตำบลเสนอคณะกรรมการประสานแผนพัฒนาท้องถิ่นระดับอำเภอ เพื่อให้คณะกรรมการประสานแผนพัฒนาท้องถิ่นระดับอำเภอพิจารณาความสอดคล้องกับกรอบยุทธศาสตร์การพัฒนารองค้การปกครองส่วนท้องถิ่นของจังหวัด และโครงการที่เกนค้กยภาพขององค์การบรหการส่วนตำบล เพื่อบรรจุในแผนพัฒนาสามปีขององค์การบรหการส่วนจังหวัด

๑.๔ ประโยชน์ของการจัดทำแผนพัฒนาสามปี

การจัดทำแผนพัฒนาสามปีขององค์การบรหการส่วนตำบลสันกลาง เพื่อใช้เป็นแนวทางสำหรับปฏิบัติในการดำเนินการพัฒนาในช่วงสามปีได้อย่างมีประสิทธิภาพ ทำให้การพัฒนาองค์การบรหการส่วนตำบลสันกลางมีระเบียบแบบแผนและเห็นภาพในการพัฒนาในอนาคตและนำไปปฏิบัติให้สอดคล้องกับแผนยุทธศาสตร์การพัฒนาที่ได้จัดทำไว้แล้ว และยังเป็นการได้เชิงงบประมาณที่มีอยู่อย่างจำกัดในการพัฒนาอย่างมีประสิทธิภาพและเป็นระบบต่อไป และยังเป็นเครื่องมือที่จะช่วยให้องค์การบรหการส่วนตำบลสันกลาง ได้พิจารณาอย่างรอบคอบ ให้เห็นถึงความเชื่อมโยงระหว่างแนวทางการดำเนินงานต่าง ๆ ที่อาจมีความเชื่อมโยงและส่งผลทั้งในเชิงสนับสนุนและเป็นอุปสรรคต่อกัน เพื่อให้้องค์การบรหการส่วนตำบลสันกลางนำมาตัดสินใจกำหนดแนวทางการดำเนินงานและใช้ทรัพยากรการบริหารของท้องถิ่นอย่างมีประสิทธิภาพเพื่อให้เกิดประโยชน์สาธารณะสูงสุด

ทรัพยากรการบริหาร โดยทั่วไปประกอบด้วย

๕ เงิน ทั้งเงินงบประมาณขององค์การบรหการส่วนตำบลเอง และแหล่งงบประมาณภายนอก รวมทั้งมาตรการประหยัดงบประมาณรายจ่ายด้วย

๖ คน ซึ่งหมายความรวมถึงแต่นายกองค้การบรหการส่วนตำบล สมาชิกสภาองค์การบรหการส่วนตำบล พนักงานส่วนตำบล และพนักงานจ้างทุกระดับ ซึ่งจะมีความแตกต่าง หลากหลายทั้งด้านความรู้ ทักษะและทัศนคติ ซึ่ง้องค์การบรหการส่วนตำบลจะต้องนำค้กยภาพของกำลังคนเหล่านั้นมาใช้ รวมทั้งต้องพัฒนากำลังคนเพื่อเพิ่มประสิทธิภาพการทำงานให้องค์การบรหการส่วนตำบล และถ้าพิจารณาในความหมายอย่างกว้างขวางและอาจหมายความรวมถึงประชาชนในท้องถิ่นซึ่งจะมีส่วนในการพัฒนาท้องถิ่นด้วย

๗ วัสดุอุปกรณ์ หมายถึง เครื่องจักร เครื่องมือ รวมทั้งอาคารสถานที่ ที่จะสามารถนำมาใช้ในการบริหารจัดการท้องถิ่นให้เกิดการพัฒนาสูงสุด โดยมีการพัฒนาวัสดุอุปกรณ์ ให้มีความทันสมัย เพื่อรองรับความก้าวหน้าของสังคมโดยส่วนรวมได้อย่างเท่ากัน และใช้วัสดุอุปกรณ์ดังกล่าวอย่างเต็มค้กยภาพ

๘ การบริหารจัดการ เป็นสิ่งที่จะช่วยกันเคลื่อนทรัพยากรทั้งสามประการข้างต้นให้เป็นไปอย่างมีประสิทธิภาพ และมีสภาพการพัฒนาอย่างยั่งยืน การบริหารจัดการเป็นทั้งศาสตร์และศิลป์ที่ต้องศึกษาและนำไปปฏิบัติอย่างต่อเนื่อง

ประโยชน์ของแผนพัฒนาสามปี มีดังนี้

๑. เป็นการตอบสนองแก้ไขปัญห และความต้องการของประชาชนในเขตองค์การบรหการส่วนตำบลสันกลาง

๒. ทำให้ประชาชนได้มีส่วนร่วมในการบริหารจัดการของ้องค์การบรหการส่วนตำบลสันกลางในการพัฒนาองค์การบรหการส่วนตำบลสันกลางให้เจริญทัดเทียมกับท้องถิ่นอื่น ๆ

๓. ทำให้บรรลุจุดมุ่งหมาย การวางแผนทุกครั้งจะมีจุดมุ่งหมายปลายทาง เพื่อให้องค์การบรรลุจุดมุ่งหมายที่กำหนดให้ การกำหนดจุดมุ่งหมายจึงเป็นงานขั้นแรกของการวางแผน ถ้าจุดมุ่งหมายที่กำหนดมีความแจ่มชัดก็จะช่วยให้การบริหารแผนมีทิศทางมุ่งตรงไปยังจุดมุ่งหมายที่กำหนดไว้อย่างสะดวกและเกิดผลดี

๔. ทำให้ประหยัด การวางแผนเกี่ยวข้องกับการใช้สติปัญญาเพื่อคิดวิธีการให้องค์การบรรลุถึงประสิทธิภาพ เป็นการให้งานในฝ่ายต่าง ๆ มีการประสานงานกันดี กิจกรรมที่ดำเนินมีความต่อเนื่องกัน ก่อให้เกิดความเป็นระเบียบในงานต่าง ๆ ที่ทำ ซึ่งสิ่งเหล่านี้เป็นการใช้ประโยชน์จากทรัพยากรต่าง ๆ อย่างคุ้มค่านับว่าเป็นการลดต้นทุนที่ดี ก่อให้เกิดการประหยัดแก่องค์การ

๕. เป็นการลดความไม่แน่นอน การวางแผนช่วยลดความไม่แน่นอนในอนาคตลง เพราะการวางแผนเป็นงานที่เกี่ยวข้องเป็นงานที่เกี่ยวข้องกับการคาดการณ์เหตุการณ์ในอนาคต การวางแผนที่มีประสิทธิภาพมาจากการวิเคราะห์พื้นฐานของข้อเท็จจริงที่ปรากฏขึ้นแล้ว ทำการคาดคะเนเหตุการณ์ในอนาคต และได้หาแนวทางพิจารณาป้องกันเหตุการณ์ที่จะเกิดขึ้นไว้แล้ว

๖. เกณฑ์ในการควบคุม การวางแผนช่วยให้ผู้บริหารได้กำหนดหน้าที่การควบคุมขึ้น ทั้งนี้เพราะการวางแผนและการควบคุมเป็นสิ่งที่แยกกันไม่ออกเป็นกิจกรรมที่ดำเนินการคู่กัน อาศัยซึ่งกันและกัน กล่าวคือถ้าไม่มีการวางแผนก็ไม่สามารถมีการควบคุม กล่าวได้ว่าแผนกำหนดจุดมุ่งหมายและมาตรฐานการปฏิบัติงานในหน้าที่การควบคุม

๗. ให้เกิดนวัตกรรมและการสร้างสรรค์ การวางแผนเป็นพื้นฐานด้านการตัดสินใจ และเป็นสิ่งที่จะช่วยทำให้เกิดแนวความคิดใหม่ ๆ (นวัตกรรม) และความคิดสร้างสรรค์ ทั้งนี้เนื่องจากขณะที่ย้ายจัดการมีการวางแผนกันนั้น จะเป็นการระดมปัญญาของคณะผู้ทำงานด้านการวางแผน ทำให้เกิดความคิดใหม่ ๆ และความคิดสร้างสรรค์ นำมาใช้ประโยชน์แก่องค์การและยังเป็นการสร้างทัศนคติการมองอนาคตระหว่างคณะผู้บริหาร

๘. เป็นการพัฒนาแรงจูงใจ ระบบการวางแผนที่ดีจะเป็นการบ่งชี้ให้เห็นถึงความร่วมแรงร่วมใจในการทำงานของผู้บริหาร และยังเป็นการพัฒนาแรงจูงใจให้เกิดขึ้นในกลุ่มคนงานด้วย เพราะเขารู้อย่างชัดเจนว่าองค์การคาดหวังอะไรจากเขาบ้าง นอกจากนั้น การวางแผนยังเป็นเครื่องมือฝึกและพัฒนาแรงจูงใจที่ดีสำหรับผู้บริหารในอนาคต

๙. เป็นการพัฒนาการแข่งขัน การวางแผนที่มีประสิทธิภาพทำให้องค์การมีการแข่งขันกันมากกว่าองค์การที่ไม่มีการวางแผนหรือมีการวางแผนที่ขาดประสิทธิภาพ ทั้งนี้เพราะการวางแผนจะเกี่ยวข้องกับการขยายขอบข่ายการทำงาน เปลี่ยนแปลงวิธีการทำงาน ปรับปรุงสิ่งต่าง ๆ ให้ทันต่อการเปลี่ยนแปลงที่จะเกิดขึ้นในอนาคต

ส่วนที่ ๒

สภาพทั่วไปและข้อมูลพื้นฐานขององค์การบริหารส่วนตำบลสันกลาง

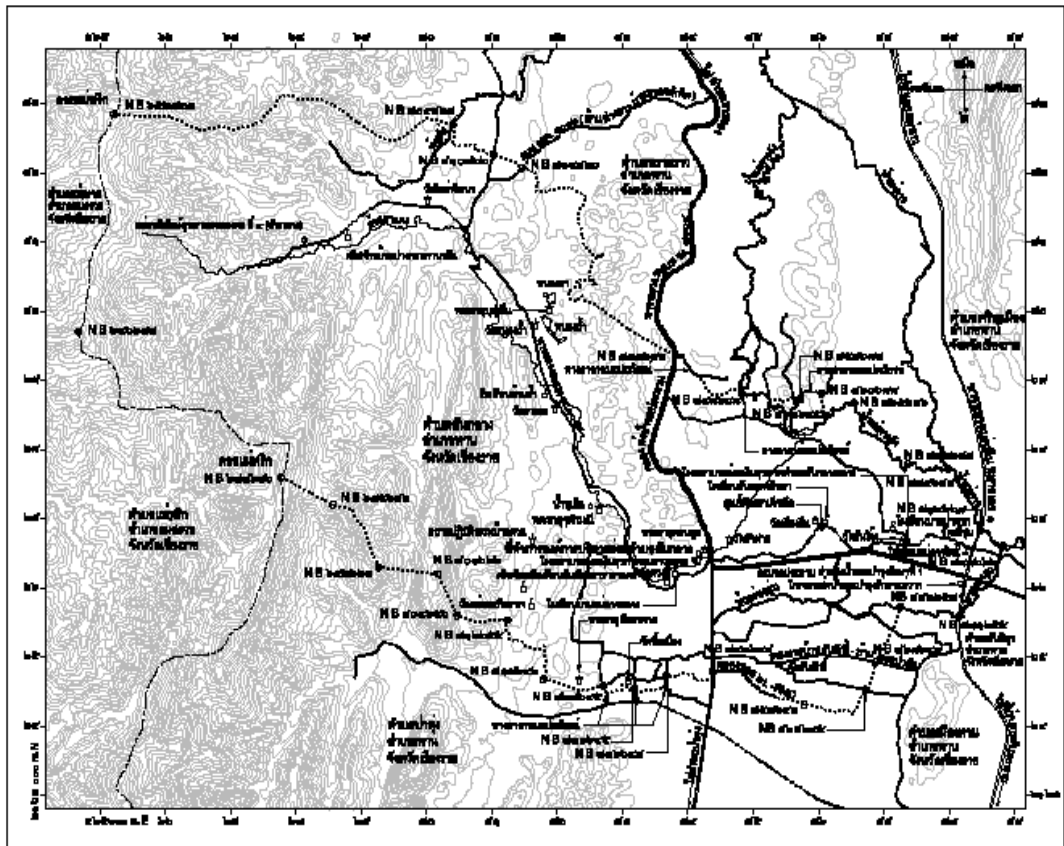
๒.๑ ข้อมูลทั่วไป

ประวัติ

ตำบลสันกลาง เดิมชื่อ ตำบลแม่ควาโดน ต่อมาได้แยกออกเป็น ๓ ตำบล คือ ตำบลทรายขาว ตำบลธารทอง และตำบลสันกลาง ได้รับการจัดตั้งตามกฎหมายลักษณะการปกครองท้องที่ พ.ศ.๒๔๕๗ แบ่งเขตการปกครองออกเป็น ๑๘ หมู่บ้าน และจัดตั้งเป็น องค์การบริหารส่วนตำบล ตามประกาศกระทรวงมหาดไทย ลงวันที่ ๒๙ มกราคม ๒๕๓๙ เลือกตั้งสมาชิกสภาองค์การบริหารส่วนตำบลชุดแรก เมื่อวันที่ ๒๗ เมษายน ๒๕๓๙ ปัจจุบันเป็นองค์การบริหารส่วนตำบลขนาดกลาง

ที่ตั้ง

ตำบลสันกลางตั้งอยู่ทางทิศตะวันตกเฉียงเหนือของอำเภอพาน มีระยะทางห่างจากที่ว่าการอำเภอพาน ประมาณ ๑๐ กิโลเมตร ห่างจากตัวเมืองเชียงรายประมาณ ๔๐ กิโลเมตร ห่างจากจังหวัดพะเยา ประมาณ ๔๕ กิโลเมตร



จำนวนหมู่บ้านทั้งสิ้น ๑๘ หมู่บ้าน ประกอบด้วย

หมู่ที่ ๑ บ้านป่าเหียง	หมู่ที่ ๑๐ บ้านผาจ้อ
หมู่ที่ ๒ บ้านแม่คาวหลวง	หมู่ที่ ๑๑ บ้านป่าเปา
หมู่ที่ ๓ บ้านถ้ำ	หมู่ที่ ๑๒ บ้านใหม่พัฒนา
หมู่ที่ ๔ บ้านป่าซา	หมู่ที่ ๑๓ บ้านร่องลึก
หมู่ที่ ๕ บ้านป่าตึก	หมู่ที่ ๑๔ บ้านป่าข่าดอนชัย
หมู่ที่ ๖ บ้านแม่คาวโดน	หมู่ที่ ๑๕ บ้านแม่คาวดวงดี
หมู่ที่ ๗ บ้านสันผักอี	หมู่ที่ ๑๖ บ้านสันโค้ง
หมู่ที่ ๘ บ้านทาทรายมูล	หมู่ที่ ๑๗ บ้านแม่คาวโดนพัฒนา
หมู่ที่ ๙ บ้านหัวผาย	หมู่ที่ ๑๘ บ้านเวียงสา

ภูมิประเทศ

สภาพโดยทั่วไปเป็นที่ราบเชิงเขา บางแห่งเป็นที่ราบลุ่ม มีเทือกเขากั้นเป็นแนวระหว่างอำเภอแม่สรวย เป็นภูเขาที่สูงปานกลางสูงกว่าระดับน้ำทะเลประมาณ ๖๐๐ – ๗๕๒ มีอุทยานดอยหลวง มีป่าไม้ที่อุดมสมบูรณ์ จนได้รับรางวัลป่าเฉลิมพระเกียรติ และมีป่าชุมชนหลายแห่ง มีป่าพรุ เป็นแหล่งต้นน้ำลำธารที่สำคัญ ได้แก่ ห้วยแม่หนาด ลำน้ำแม่คาวโดน สำหรับแหล่งน้ำที่ใช้ทำการเกษตรที่สำคัญ ในทิศตะวันออกได้รับน้ำจากชลประทานแม่ลาว และทางทิศตะวันตกที่ราบเชิงเขา ส่วนมากจะได้รับน้ำจากธรรมชาติ ลำห้วยแม่หนาดและอ่างเก็บน้ำห้วยผาแดง

แหล่งน้ำธรรมชาติ

๑. ห้วยต้นฝิ่ง อยู่ที่ หมู่ที่ ๑๒ บ้านใหม่พัฒนา
๒. ห้วยผาแดง ไหลผ่าน หมู่ที่ ๓ และหมู่ที่ ๑๐
๓. บ่อน้ำพุเย็น อยู่ที่ หมู่ที่ ๒
๔. หนองถ้ำ หนองผา อยู่ที่ หมู่ที่ ๓
๕. ห้วยแม่หนาด ไหลผ่านพื้นที่ หมู่ที่ ๑๘ หมู่ที่ ๓ หมู่ที่ ๑๐ หมู่ที่ ๒ หมู่ที่ ๑๕ หมู่ที่ ๙ และ หมู่ที่ ๑๔
๖. ห้วยแม่ปอน ต้นน้ำอยู่ที่ ตำบลป่าหุง ไหลผ่าน หมู่ที่ ๑ และ หมู่ที่ ๑๑
๗. ลำน้ำแม่คาวโดน ไหลผ่านพื้นที่ หมู่ที่ ๘ หมู่ที่ ๕ หมู่ที่ ๖ และ หมู่ที่ ๑๗
๘. ลำน้ำร่องขุน ไหลผ่านพื้นที่ หมู่ที่ ๗ หมู่ที่ ๔ หมู่ที่ ๑๓ หมู่ที่ ๖ และ หมู่ที่ ๑๗

แหล่งน้ำที่สร้างขึ้น

๑. อ่างเก็บน้ำพุ ตั้งอยู่บริเวณบ่อน้ำพุเย็น หมู่ที่ ๒
๒. คลองชลประทาน โครงการส่งและบำรุงรักษาแม่ลาว ประกอบด้วย คลองสายใหญ่ซึ่งรับน้ำมาจากอ่างเก็บน้ำแม่สรวย อำเภอแม่สรวย มากักเก็บน้ำที่ฝายโครงการชลประทานแม่ลาว ผ่านพื้นที่ตำบลธารทอง ตำบลทรายขาว และผ่านพื้นที่ หมู่ที่ ๙ และ หมู่ที่ ๗ ตำบลสันกลาง คลองซอย ๔ กระจายน้ำไปพื้นที่ หมู่ที่ ๙ หมู่ที่ ๑๔ หมู่ที่ ๔ หมู่ที่ ๘ หมู่ที่ ๕ หมู่ที่ ๑๔ หมู่ที่ ๖ และ หมู่ที่ ๑๗
๓. อ่างเก็บน้ำห้วยผาแดง ตั้งอยู่ที่พื้นที่ หมู่ที่ ๑๘
๔. อ่างเก็บน้ำห้วยต้นฝิ่ง ตั้งอยู่พื้นที่ หมู่ที่ ๑๒

อาณาเขตท้องที่ตำบลสันกลาง

- ★ ทิศเหนือจดเขตองค์การบริหารส่วนตำบลทรายขาวและองค์การบริหารส่วนตำบลเจริญเมือง
- ★ ทิศตะวันออกจดเขตองค์การบริหารส่วนตำบลสันติสุข
- ★ ทิศตะวันตกจดเขตอุทยานแห่งชาติดอยหลวง และตำบลแม่พริก อำเภอแม่สรวย
- ★ ทิศใต้จดเขตองค์การบริหารส่วนตำบลเมืองพาน และองค์การบริหารส่วนตำบลป่าหุง

เนื้อที่

องค์การบริหารส่วนตำบลสันกลางมีพื้นที่รับผิดชอบประมาณ ๗๗.๙๑ ตารางกิโลเมตร หรือ ๔๘,๖๙๓.๗๕ ไร่

ประชากร

จำแนกเป็นรายหมู่บ้าน ได้ดังต่อไปนี้

หมู่ที่	หมู่บ้าน	จำนวนครัวเรือน	ชาย	หญิง	รวม
๑	ป่าเหียง	๒๕๓	๓๕๖	๓๕๙	๗๑๕
๒	แม่คาวหลวง	๑๘๒	๒๑๑	๑๙๘	๔๐๙
๓	ถ้ำ	๑๙๒	๒๐๑	๑๙๕	๓๙๖
๔	ป่าข่า	๒๑๕	๒๙๗	๓๒๐	๖๑๗
๕	ป่าตึก	๒๒๙	๒๙๖	๓๒๕	๖๒๑
๖	แม่คาวโตน	๒๖๓	๒๘๐	๓๒๑	๖๐๑
๗	สันผักอี	๓๑๐	๓๓๒	๓๖๓	๖๙๕
๘	ทาทรายมูล	๑๔๕	๑๘๖	๒๓๓	๔๑๙
๙	หัวฝาย	๓๐๖	๓๒๙	๓๓๓	๖๖๒
๑๐	ผาจ้อ	๑๑๕	๑๕๕	๑๗๓	๓๒๘
๑๑	ป่าเปา	๑๕๒	๑๘๓	๒๑๐	๓๙๓
๑๒	ใหม่พัฒนา	๑๘๑	๒๗๒	๒๕๓	๕๒๕
๑๓	ร่องลึก	๘๔	๑๒๕	๑๒๐	๒๔๕
๑๔	ป่าขาดอนชัย	๑๘๐	๒๘๐	๒๗๔	๕๕๔
๑๕	แม่คาวดวงดี	๑๖๒	๒๐๗	๒๑๐	๔๑๗
๑๖	สันโค้ง	๑๓๖	๑๘๓	๒๑๙	๔๐๒
๑๗	แม่คาวโตนพัฒนา	๑๒๙	๑๗๔	๑๘๔	๓๕๘
๑๘	เวียงสา	๗๙	๑๐๖	๙๒	๑๙๘
รวม		๓,๓๑๓	๔,๑๗๓	๔,๓๘๒	๘,๕๕๕

* ข้อมูล ณ เดือน พฤษภาคม พ.ศ.๒๕๕๘ ที่มา สำนักงานทะเบียนอำเภอพาน กรมการปกครอง ความหนาแน่นเฉลี่ย ๑๑๐ คน/ตารางกิโลเมตร

สภาพทางเศรษฐกิจ

ประชากรส่วนใหญ่ในเขตตำบลสันกลาง ร้อยละ ๙๐ ประกอบอาชีพทำนา ทำไร่ พืชเศรษฐกิจที่สำคัญได้แก่ ข้าว ข้าวโพด กระเทียม หอมแดง ชিং เห็ด ผักสวนครัว ปลูกลำไย เลี้ยงปลานิล สัตว์เลี้ยงที่ทำรายได้ได้แก่ หมู ไก่ วัว ควาย

นอกจากฤดูทำนา ประชากรที่ไม่ได้ประกอบอาชีพเกษตรกรรมจะประกอบอาชีพรับจ้าง และทำอุตสาหกรรมในครัวเรือนได้แก่ ทอผ้า หน่อไม้อัด แปรรูปผลิตภัณฑ์ทางการเกษตร เช่น ก๋วยเตี๋ยว ก๋วยเต๋อม

ตำบลสันกลาง มีพื้นที่ถือครองทั้งหมด ประมาณ ๓๓,๔๓๗ ไร่ พื้นที่ส่วนใหญ่ใช้ทำนาข้าว ทำไร่ และทำสวนผลไม้ ได้แก่ ลำไย แก้วมังกร เป็นต้น

ข้อมูลการเกษตร
ตำบลสันกลาง อำเภอกพาน จังหวัดเชียงราย

หมู่ที่	ชื่อบ้าน	พื้นที่การเกษตรทั้งหมด		ชาวนาปี		ลำไย		แก้วมังกร		สับปะรด		ข้าวโพด		อื่นๆ		หมายเหตุ
		ไร่	ราย	ไร่	ราย	ไร่	ราย	ไร่	ราย	ไร่	ราย	ไร่	ราย	ไร่	ราย	
๑	ป่าเหียง	๘๑๘	๑๐๓	๓๔๖	๓๔	๑๓๑	๑๓	๔	๒	๒๔๔	๔๘	๕๐	๖	๔๓		
๒	แม่คาวหลวง	๑,๔๙๔	๑๕๙	๘๙๔	๗๙	๓๘๔	๓๘	๙๙	๓๔	๑๘	๕	๒๐	๓	๗๙		
๓	ถ้ำ	๑,๓๐๒	๑๒๔	๕๖๐	๓๘	๑๗๕	๑๖	๑๑๗	๓๕	๓๕	๗	๓๒๐	๒๘	๙๕		
๔	ป่าข่า	๑,๘๐๑	๑๒๐	๑,๕๓๔	๑๐๒	๑๖๐	๑๕	๓	๒	๔	๑	-	-	๑๐๐		
๕	ป่าตึก	๗๘๙	๕๕	๖๖๐	๕๐	๕๗	๕	-	-	-	-	-	-	๗๒		
๖	แม่คาวโตน	๘๓๓	๕๓	๖๙๕	๔๘	๔๐	๕	-	-	-	-	-	-	๙๘		
๗	สันผักขี้	๒,๑๓๐	๑๒๖	๑,๔๖๕	๑๒๐	๕๕	๖	-	-	-	-	-	-	๖๑๑		
๘	ทาทรายมูล	๑,๕๗๕	๑๐๖	๑,๔๘๕	๑๐๒	๓๙	๓	๑	๑	-	-	-	-	๕๐		
๙	หัวฝาย	๑,๗๐๕	๑๔๔	๑,๒๘๔	๙๗	๑๙๘	๑๙	๑๗	๗	๑๑	๒	๑๐๐	๑๙	๙๕		
๑๐	ผาจ้อ	๑,๔๖๓	๑๖๕	๘๗๗	๗๒	๒๓๑	๒๓	๑๖๑	๔๔	๓๗	๘	๑๐๘	๑๘	๔๙		
๑๑	ป่าเปา	๙๕๗	๘๖	๗๒๐	๖๑	๑๗๗	๑๗	๑๗	๘	-	-	-	-	๔๓		
๑๒	ใหม่พัฒนา	๑,๓๙๕	๑๕๙	๓๑๖	๒๑	๑๕๘	๑๕	๑๒๑	๓๓	๒๖๒	๔๐	๕๒๐	๕๐	๑๘		
๑๓	ร่องลึก	๑,๐๒๙	๔๙	๙๓๐	๔๗	๑๘	๒	-	-	-	-	-	-	๘๑		
๑๔	ป่าขาดอนชัย	๑,๖๖๐	๑๒๖	๑,๓๘๖	๑๑๐	๑๖๘	๑๖	-	-	-	-	-	-	๑๐๖		
๑๕	แม่คาวดวงดี	๙๔๕	๙๔	๕๖๐	๔๖	๒๓๕	๒๓	๓๓	๑๘	๔	๑	๓๐	๖	๘๓		
๑๖	สันไค้ง	๖๙๗	๖๒	๕๗๖	๕๗	๕๘	๕	-	-	-	-	-	-	๖๓		
๑๗	แม่คาวพัฒนา	๒๓๔	๑๗	๗๕	๗	๑๐๙	๑๐	-	-	-	-	-	-	๕๐		
๑๘	เวียงสา	๖๔๐	๗๒	๒๗	๒	๑๖๖	๑๖	๑๓๖	๒๗	๑๑	๒	๒๖๐	๒๕	๔๐		
รวม		๒๑,๔๖๗	๑,๘๒๐	๑๔,๓๙๐	๑,๐๙๓	๒,๕๕๘	๒๔๗	๗๐๙	๒๑๑	๖๒๖	๑๑๔	๑,๔๐๘	๑๕๕	๑,๗๗๖		

* ข้อมูล ณ เดือน พฤษภาคม พ.ศ.๒๕๕๗ ที่มา สำนักงานเกษตรอำเภอกพาน

พื้นที่การเกษตร ๒๑,๔๖๗ ไร่ คุณภาพดินทำการเกษตร ดินส่วนใหญ่เป็นกรวดทราย หน้าดินถูกชะล้าง พื้นที่ทำการเกษตร เป็นที่ราบสูง ขาดแคลนน้ำที่จะทำการเกษตรกรรมในฤดูแล้ง

การรวมกลุ่มอาชีพ

ได้แก่ สหกรณ์ อบอุ่นกลาง , กลุ่มผู้เลี้ยงสัตว์ , กลุ่มพัฒนาสตรี , ร้านค้าชุมชน , กลุ่มออมทรัพย์ , กลุ่มจักสานภูมิปัญญาท้องถิ่น , กลุ่มไม้กวาด และธนาคารข้าว

แหล่งเงินทุน

๑. ธนาคารพาณิชย์
๒. ธนาคารเพื่อการเกษตรและสหกรณ์การเกษตร
๓. กองทุนหมู่บ้าน
๔. สหกรณ์การเกษตร

สภาพสังคม

การศึกษา

- | | | | |
|------------------------|-------|----|------|
| ๑. โรงเรียนประถมศึกษา | จำนวน | ๓ | แห่ง |
| ๒. โรงเรียนขยายโอกาส | จำนวน | ๑ | แห่ง |
| ๓. ศูนย์พัฒนาเด็กเล็ก | จำนวน | ๒ | แห่ง |
| ๔. ที่อ่านหนังสือพิมพ์ | จำนวน | ๑๘ | แห่ง |

สถาบันและองค์กรศาสนา

- | | | | |
|--------------|-------|----|------|
| ๑. วัด | จำนวน | ๑๑ | แห่ง |
| ๒. สำนักสงฆ์ | จำนวน | ๑ | แห่ง |

ขนบธรรมเนียมประเพณี และศิลปวัฒนธรรม

๑. ประเพณีสงกรานต์
๒. ประเพณีแห่เทียนพรรษา
๓. ประเพณีทอดกฐิน ผ้าป่าสามัคคี
๔. ประเพณีลอยกระทง
๕. ตักบาตรเป็งพุทธ
๖. ตักบาตรขึ้นปีใหม่
๗. ตักบาตรเทโว
๘. ตานก๋วยสลาก
๙. ตานธรรมหลวง

การสาธารณสุข

- | | | | |
|--------------------------------|-------|---|------|
| ๑. โรงพยาบาลส่งเสริมสุขภาพตำบล | จำนวน | ๒ | แห่ง |
| ๒. สถานพยาบาลเอกชน | จำนวน | ๑ | แห่ง |
| มีข้าราชการปฏิบัติงานประจำ | จำนวน | ๕ | คน |
| และลูกจ้าง | จำนวน | ๕ | คน |

ความปลอดภัยในชีวิตและทรัพย์สิน

- | | | | |
|-----------------------------------|-------|-----|------|
| ★ ตูยามตำรวจ | จำนวน | ๑ | แห่ง |
| มีเจ้าหน้าที่ตำรวจปฏิบัติงานประจำ | จำนวน | ๒ | นาย |
| ★ ศูนย์ อปพร. | จำนวน | ๑ | แห่ง |
| มีสมาชิก อปพร. | จำนวน | ๑๕๐ | คน |

การท่องเที่ยว

ตำบลสันกลางมีแหล่งท่องเที่ยวที่สำคัญ ดังนี้

๑. แหล่งท่องเที่ยวบ่อน้ำพุเย็น หมู่ที่ ๒
๒. แหล่งท่องเที่ยวหนองถ้ำ หนองผา หมู่ที่ ๓
๓. อ่างเก็บน้ำห้วยผาแดง หมู่ที่ ๑๘

รายได้เฉลี่ยของครัวเรือนตำบลสันกลาง

- รายได้เฉลี่ย ๘๘,๗๘๐ บาท/ครัวเรือน/ปี (ข้อมูล จปฐ.ปี ๒๕๕๗)

โครงสร้างพื้นฐาน

การคมนาคม

การคมนาคมในตำบลสันกลางสามารถติดต่อกันได้ทุกหมู่บ้าน และสามารถเชื่อมต่อกันระหว่างตำบลกับอำเภอ ระหว่างตำบลกับจังหวัด โดยมีถนนสายสำคัญ ได้แก่

๑. ถนนพหลโยธิน หมายเลข ๑ สายเชียงราย - กรุงเทพฯ ผ่านพื้นที่หมู่ที่ ๖ และหมู่ที่ ๑๗ ช่วงกิโลเมตรที่ ๗๘๘ - ๗๘๐ ระยะทางประมาณ ๒ กิโลเมตร
๒. ถนนลาดยางเลียบบคลองชลประทาน ผ่านพื้นที่ หมู่ที่ ๗ และหมู่ที่ ๘ เชื่อมตำบลทรายขาวและตำบลป่าหุ่ง ระยะทางประมาณ ๔ กิโลเมตร
๓. ถนนลาดยางทางหลวงชนบท สายทาง ๑๐๔๘ สายแม่ควาโดน - บ้านลิซอ ผ่านหมู่ที่ ๖ , หมู่ที่ ๕ , หมู่ที่ ๑๖ , หมู่ที่ ๔ , หมู่ที่ ๑๔ , หมู่ที่ ๙ , หมู่ที่ ๑๕ , หมู่ที่ ๒ , หมู่ที่ ๑๐ , หมู่ที่ ๓ และหมู่ที่ ๑๒ ระยะทางประมาณ ๑๕ กิโลเมตร
๔. ถนนเลียบบคลองชลประทาน ซอย ๔ ผ่านพื้นที่ หมู่ที่ ๖ , หมู่ที่ ๑๖ , หมู่ที่ ๑๔ , หมู่ที่ ๔ และหมู่ที่ ๙ ระยะทางประมาณ ๕ กิโลเมตร
๕. ถนนลาดยาง จากหมู่ที่ ๒ ผ่านหมู่ที่ ๑ , หมู่ที่ ๑๑ , หมู่ที่ ๗ เชื่อมต่อบ้านใหม่สันผักหละ ตำบลเมืองพาน ระยะทางประมาณ ๘ กิโลเมตร
๖. ถนนลาดยางจากสี่แยกแม่ควาโดนเชื่อมต่อบ้านไร่อ้อย ตำบลสันติสุข
๗. ถนนสายทาง อบจ. จากหมู่ที่ ๑๘ เชื่อมต่อบ้านหนองผักจิก ตำบลทรายขาว ระยะทาง ๕ กิโลเมตร

การโทรคมนาคม

- | | | |
|-----------------------------|-------|---------------|
| ๑. ตู้โทรศัพท์สาธารณะ | จำนวน | ๒๙ แห่ง |
| ๒. ผู้ใช้โทรศัพท์พื้นฐาน | จำนวน | ๕๐๐ เลขหมาย |
| ๓. ผู้ใช้โทรศัพท์เคลื่อนที่ | จำนวน | ๓,๐๐๐ เลขหมาย |
| ๔. ไปรษณีย์เอกชน | จำนวน | ๑ แห่ง |

การไฟฟ้า

- | | | |
|------------------------------|-------|-------------|
| - จำนวนหมู่บ้านที่มีไฟฟ้าใช้ | จำนวน | ๑๘ หมู่บ้าน |
|------------------------------|-------|-------------|

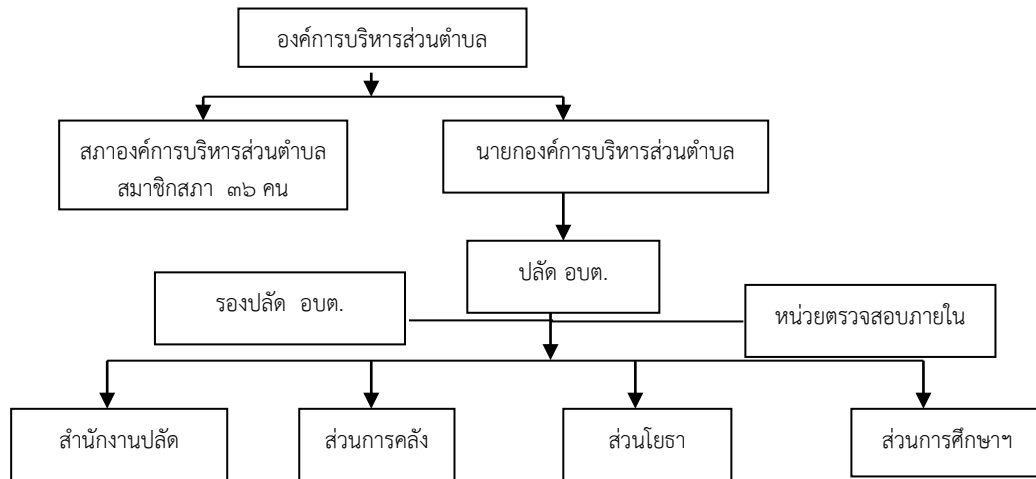
มวลชนจัดตั้ง

- | | | |
|---------------------------------|-------|--------|
| ๑. ลูกเสือชาวบ้าน ๔ รุ่น | จำนวน | ๖๒๔ คน |
| ๒. ไทยอาสาป้องกันชาติ ๑ รุ่น | จำนวน | ๒๖๐ คน |
| ๓. กองทุนเพื่อความมั่นคง ๑ รุ่น | จำนวน | ๔๒๐ คน |
| ๔. อพป. ๔ รุ่น | จำนวน | ๕๑๒ คน |
| ๕. อพพร. ๒ รุ่น | จำนวน | ๒๐๐ คน |
| ๖. สายตรวจอาสา | จำนวน | ๒๐๐ คน |
| ๗. รสทป. ๑ รุ่น | จำนวน | ๒๐๐ คน |

๒.๒ ข้อมูลเกี่ยวกับศักยภาพขององค์การบริหารส่วนตำบลสันกลาง

โครงสร้างและอำนาจหน้าที่ขององค์การบริหารส่วนตำบล

ที่ทำการองค์การบริหารส่วนตำบลสันกลาง ตั้งอยู่ เลขที่ ๑๑๑ ถนน บริเวณพระธาตุดอนมูล หมู่ที่ ๑๕ ตำบลสันกลาง อำเภอพาน จังหวัดเชียงราย ประกอบด้วยสภาองค์การบริหารส่วนตำบล และนายกองค์การบริหารส่วนตำบล สำหรับโครงสร้างการบริหารขององค์การบริหารส่วนตำบลขนาดกลาง ประกอบด้วย



มีนายกองค์การบริหารส่วนตำบล ซึ่งมาจากการเลือกตั้ง และมีรองนายกองค์การบริหารส่วนตำบล ๒ คน และเลขาธิการนายกองค์การบริหารส่วนตำบล ๑ คน

- พนักงานส่วนตำบลทั้งหมด จำนวน ๒๐ คน
- พนักงานจ้างตามภารกิจ จำนวน ๕ คน
- พนักงานจ้างทั่วไป จำนวน ๖ คน

อำนาจหน้าที่ขององค์การบริหารส่วนตำบล

ตามพระราชบัญญัติสภาตำบลและองค์การบริหารส่วนตำบล พ.ศ.๒๕๓๗ และแก้ไขเพิ่มเติมจนถึงฉบับที่ ๕ มาตรา ๖๗ และมาตรา ๖๘ มีดังต่อไปนี้

มาตรา ๖๗ ภายใต้บังคับแห่งกฎหมาย องค์การบริหารส่วนตำบล มีหน้าที่ต้องทำในเขตองค์การบริหารส่วนตำบล ดังต่อไปนี้

- (๑) จัดให้มีและบำรุงรักษาทางน้ำและทางบก
- (๒) รักษาความสะอาดของถนน ทางน้ำ ทางเดิน และที่สาธารณะ รวมทั้งกำจัดมูลฝอยและสิ่งปฏิกูล
- (๓) ป้องกันโรคและระงับโรคติดต่อ
- (๔) ป้องกันและบรรเทาสาธารณภัย
- (๕) ส่งเสริมการศึกษา ศาสนา และวัฒนธรรม
- (๖) ส่งเสริมพัฒนาสตรี เด็ก เยาวชน ผู้สูงอายุ และผู้พิการ
- (๗) คุ้มครอง ดูแล และบำรุงรักษาทรัพยากรธรรมชาติและสิ่งแวดล้อม
- (๘) บำรุงรักษาศิลปะ จารีตประเพณี ภูมิปัญญาท้องถิ่นและวัฒนธรรมอันดีของท้องถิ่น
- (๙) ปฏิบัติหน้าที่อื่นตามที่ทางราชการมอบหมาย โดยจัดสรรงบประมาณ หรือบุคลากรให้

ตามความจำเป็นและสมควร

มาตรา ๖๘ ภายใต้บังคับแห่งกฎหมาย องค์การบริหารส่วนตำบลอาจจัดทำกิจการในเขตองค์การบริหารส่วนตำบล ดังต่อไปนี้

- (๑) ให้มีน้ำเพื่อการอุปโภค บริโภค และการเกษตร
- (๒) ให้มีและบำรุงการไฟฟ้าหรือแสงสว่างโดยวิธีอื่น
- (๓) ให้มีและบำรุงรักษาทางระบายน้ำ
- (๔) ให้มีและบำรุงสถานที่ประชุม การกีฬา การพักผ่อนหย่อนใจและสวนสาธารณะ
- (๕) ให้มีและส่งเสริมกลุ่มเกษตรกรและกิจการสหกรณ์
- (๖) ส่งเสริมให้มีอุตสาหกรรมในครอบครัว
- (๗) บำรุงและส่งเสริมการประกอบอาชีพของราษฎร
- (๘) การคุ้มครองดูแลและรักษาทรัพย์สินอันเป็นสาธารณสมบัติของแผ่นดิน
- (๙) หาผลประโยชน์จากทรัพย์สินขององค์การบริหารส่วนตำบล
- (๑๐) ให้มีตลาด ท่าเทียบเรือ และท่าข้าม
- (๑๑) กิจการเกี่ยวกับการพาณิชย์
- (๑๒) การท่องเที่ยว
- (๑๓) การผังเมือง

ตามพระราชบัญญัติกำหนดแผนและขั้นตอนการกระจายอำนาจให้แก่องค์กรปกครองส่วนท้องถิ่น พ.ศ.๒๕๔๒ หมวดที่ ๒ มาตรา ๑๖ มีดังต่อไปนี้

- (๑) การจัดทำแผนพัฒนาท้องถิ่นของตนเอง
- (๒) การจัดให้มีและบำรุงรักษาทางบก ทางน้ำ และทางระบายน้ำ
- (๓) การจัดให้มีและควบคุมตลาด ท่าเทียบเรือ ท่าข้าม และที่จอดรถ
- (๔) การสาธารณสุขโรคและการก่อสร้างอื่น ๆ
- (๕) การสาธารณสุข
- (๖) การส่งเสริมการลงทุน
- (๗) การพาณิชย์ และการส่งเสริมการลงทุน
- (๘) การส่งเสริมการท่องเที่ยว
- (๙) การจัดการศึกษา
- (๑๐) การสังคมสงเคราะห์ และการพัฒนาคุณภาพชีวิต เด็ก สตรี คนชรา และผู้ด้อยโอกาส
- (๑๑) การบำรุงรักษาศิลปะ จารีตประเพณี ภูมิปัญญาท้องถิ่นและวัฒนธรรมอันดีของท้องถิ่น
- (๑๒) การปรับปรุงแหล่งชุมชนแออัด และการจัดการเกี่ยวกับที่อยู่อาศัย
- (๑๓) การจัดให้มีและบำรุงรักษาสถานที่พักผ่อนหย่อนใจ
- (๑๔) การส่งเสริมการกีฬา
- (๑๕) การส่งเสริมประชาธิปไตย ความเสมอภาค และสิทธิเสรีภาพของประชาชน
- (๑๖) การส่งเสริมการมีส่วนร่วมของราษฎรในการพัฒนาท้องถิ่น
- (๑๗) การรักษาความสะอาดและความเป็นระเบียบเรียบร้อยของบ้านเมือง
- (๑๘) การกำจัดมูลฝอย สิ่งปฏิกูล และน้ำเสีย
- (๑๙) การสาธารณสุข การอนามัยครอบครัว และการรักษาพยาบาล
- (๒๐) การจัดให้มีและควบคุมสุสานและฌาปนสถาน
- (๒๑) การควบคุมการเลี้ยงสัตว์
- (๒๒) การจัดให้มีและควบคุมการฆ่าสัตว์
- (๒๓) การรักษาความปลอดภัย ความเป็นระเบียบเรียบร้อย และการอนามัยโรงมหรสพ และ

สาธารณสถานอื่น ๆ

(๒๔) การจัดการ การบำรุงรักษา และการใช้ประโยชน์จากป่าไม้ ที่ดิน ทรัพยากรธรรมชาติ และสิ่งแวดล้อม

(๒๕) การผังเมือง

(๒๖) การขนส่งและการวิศวกรรมจราจร

(๒๗) การดูแลรักษาที่สาธารณะ

(๒๘) การควบคุมอาคาร

(๒๙) การป้องกันและบรรเทาสาธารณภัย

(๓๐) การรักษาความสงบเรียบร้อย การส่งเสริมและสนับสนุน การป้องกันและรักษาความปลอดภัยในชีวิตและทรัพย์สิน

(๓๑) กิจการอื่นที่เป็นผลประโยชน์ของประชาชนในท้องถิ่น ตามที่คณะกรรมการประกาศกำหนด

ส่วนที่ ๓

สรุปผลการพัฒนาองค์การบริหารส่วนตำบลสันกลางในปีที่ผ่านมา

การปฏิบัติให้เป็นไปตามยุทธศาสตร์และแนวทางการพัฒนาที่กำหนดไว้ในแผนยุทธศาสตร์การพัฒนาและแผนพัฒนาสามปีขององค์การบริหารส่วนตำบลสันกลางในปีที่ผ่านมา ภายใต้หลักเกณฑ์อันจำกัดด้านงบประมาณ ระยะเวลา ความเดือดร้อนของประชาชน และกฎหมาย ระเบียบที่เกี่ยวข้อง ส่งผลให้การดำเนินการตามยุทธศาสตร์และแนวทางการพัฒนาดังกล่าว สามารถบรรลุเป้าหมายที่วางไว้ได้อย่างมีประสิทธิภาพ ส่วนปัญหาที่ได้จากการดำเนินงานก็จะเป็นสิ่งที่ต้องนำมาแก้ไขและปรับปรุงให้ดีขึ้น

๓.๑ การสรุปสถานการณ์การพัฒนา

การวิเคราะห์ปัญหาและความต้องการของประชาชนในเขตองค์การบริหารส่วนตำบลสันกลางนั้น สามารถจำแนกปัญหาต่าง ๆ เพื่อตอบสนองความต้องการของประชาชน ซึ่งขอบข่ายและปริมาณของปัญหา ความต้องการของประชาชนนั้นสามารถนำมาวิเคราะห์ เพื่อกำหนดวิธีการดำเนินงานให้บรรลุวัตถุประสงค์ที่ตั้งต่อไป

ขอบข่ายและปริมาณของปัญหา

ขอบข่ายและความต้องการทางด้านโครงสร้างพื้นฐานด้านทรัพยากรธรรมชาติและสิ่งแวดล้อม ด้านเศรษฐกิจ ด้านสังคม ด้านการเมือง – การบริหาร อันจะเป็นข้อมูลนำไปสู่การแก้ไขปัญหาให้กับประชาชนต่อไป

- ด้านโครงสร้างพื้นฐาน

ก. ปัญหาการคมนาคมที่ไม่สะดวก ทางระบายน้ำ คับแคบและชำรุด ซึ่งสาเหตุมาจากถนน และทางระบายน้ำยังไม่ได้มาตรฐานและขาดการบำรุงรักษา

ข. ปัญหาการใช้ที่ดินไม่ถูกต้อง ซึ่งมีสาเหตุมาจากการใช้ที่ดินผิดประเภท และมีการบุกรุกที่ดินสาธารณะ

ค. ปัญหาการขาดแหล่งน้ำอุปโภคและบริโภค ซึ่งมีสาเหตุจากการขาดแหล่งน้ำ เพราะปริมาณน้ำไม่เพียงพอในช่วงฤดูแล้ง

- ด้านทรัพยากรธรรมชาติและสิ่งแวดล้อม

ก. ปัญหาประชาชนขาดจิตสำนึกและตระหนักถึงการจัดการทรัพยากรธรรมชาติ ซึ่งมีสาเหตุมาจากประชาชนไม่ให้ความสนใจเรื่องของส่วนรวม ถือว่าไม่ใช่ธุระของตนเอง

ข. ปัญหาประชาชนและผู้ที่เกี่ยวข้องขาดการเฝ้าระวังและป้องกัน ซึ่งมีสาเหตุมาจากมาตรการด้านกฎหมายของท้องถิ่นไม่มีประสิทธิภาพ องค์การบริหารส่วนตำบลยังไม่มีแนวทางการปฏิบัติที่ชัดเจนในเรื่องนี้

ค. ปัญหาขาดการบำบัดและฟื้นฟูทรัพยากรธรรมชาติ ซึ่งมีสาเหตุมาจากประชาชนไม่เห็นความสำคัญของทรัพยากรธรรมชาติและสิ่งแวดล้อม

ง. ปัญหาขาดการศึกษาวิจัยเชิงปฏิบัติ ซึ่งมีสาเหตุมาจากงบประมาณขององค์การบริหารส่วนตำบลมีจำกัด ประกอบกับบุคลากรขององค์การบริหารส่วนตำบลยังไม่มีความรู้ความเข้าใจที่เพียงพอต่อความต้องการของท้องถิ่น

- ด้านเศรษฐกิจ

- ก. ปัญหาของการกระจายรายได้แก่ประชาชน ซึ่งมีสาเหตุมาจากการพัฒนาแบบรวมศูนย์ โดยคำนึงถึงเฉพาะกรุงเทพมหานคร หรือจังหวัดที่เป็นศูนย์กลางของภาค โดยไม่ได้กระจายรายได้สู่ชนบท
- ข. ปัญหาเรื่องการส่งเสริมอาชีพและเพิ่มรายได้แก่ประชาชน ซึ่งมีสาเหตุมาจากไม่มีการส่งเสริมอาชีพของราษฎรอย่างจริงจังหรือไม่ถูกต้องตามหลักวิชาการ

- ด้านสังคม

- ก. ปัญหาการป้องกันรักษาและส่งเสริมสุขภาพอนามัยแก่ประชาชน ซึ่งมีสาเหตุมาจากประชาชนไม่เข้าใจและไม่ได้ให้ความสำคัญต่อสุขภาพของตนเอง
- ข. ปัญหาด้านชุมชนและสถานที่ ซึ่งมีสาเหตุมาจากประชาชนขาดระเบียบ วินัยและการบริหารจัดการขยะอย่างถูกวิธี
- ค. ปัญหาด้านการศึกษา ประเพณีและวัฒนธรรมในชุมชน ซึ่งมีสาเหตุมาจากครอบครัว ชุมชนและภาครัฐไม่ได้ส่งเสริมการศึกษา ประเพณีและวัฒนธรรมของท้องถิ่นอย่างจริงจัง
- ง. ปัญหาด้านสวัสดิการและนันทนาการ ซึ่งมีสาเหตุมาจากการขาดการประชาสัมพันธ์จากหน่วยงานของรัฐและไม่เห็นความสำคัญเรื่องนี้เท่าที่ควร รวมทั้งไม่มีสถานที่พักผ่อนหย่อนใจให้กับประชาชน
- จ. ปัญหาผู้สูงอายุไม่ได้รับการดูแล

- ด้านการเมือง – การบริหาร

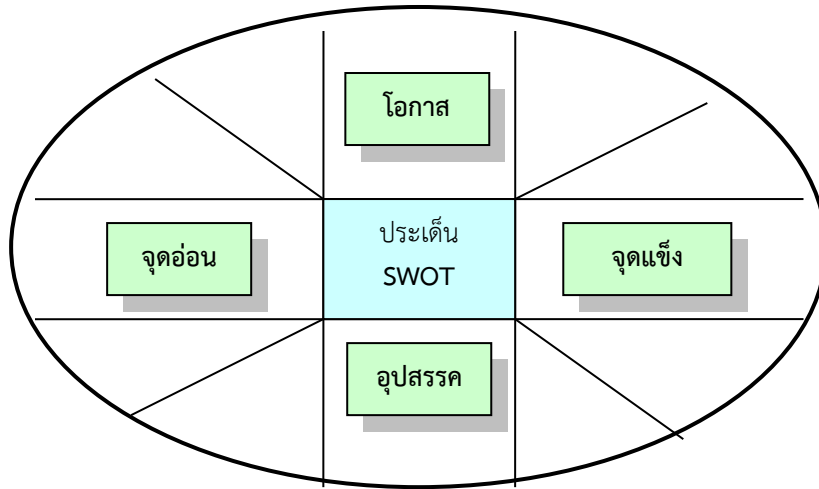
- ก. ปัญหาการมีส่วนร่วมของประชาชน ซึ่งมีสาเหตุมาจากประชาชนยังขาดจิตสำนึกทางการเมือง อาทิ เช่น การเลือกตั้งในระดับต่าง ๆ การเสนอความคิดเห็น เป็นต้น
- ข. ปัญหาประชาชนขาดความรู้ความเข้าใจในกิจการขององค์การบริหารส่วนตำบล ซึ่งมีสาเหตุมาจากการประชาสัมพันธ์ไม่ดีเท่าที่ควร
- ค. ปัญหาการปรับปรุงและพัฒนาบุคลากร ซึ่งมีสาเหตุมาจากการเสื่อมสมรรถภาพในการปฏิบัติงานของพนักงานเจ้าหน้าที่ ขาดการกระตุ้นและพัฒนาแรงจูงใจ
- ง. ปัญหาการปรับปรุงและพัฒนารายได้ขององค์การบริหารส่วนตำบล ซึ่งมีสาเหตุมาจากการที่ประชาชนไม่ให้ความร่วมมือในการให้ข้อมูลของตนเอง และการปรับปรุงระบบ แผนที่ภาษีและทะเบียนทรัพย์สินที่ยังไม่เป็นปัจจุบัน
- จ. ปัญหาการปรับปรุง พัฒนาเครื่องมือเครื่องใช้ และสถานที่ปฏิบัติงาน ซึ่งสาเหตุมาจากระบบการทำงานและเครื่องมือเครื่องใช้ที่ล้าหลัง
- ฉ. ปัญหาด้านการปรับปรุงระเบียบ ทะเบียนเอกสารขององค์การบริหารส่วนตำบล ซึ่งมีสาเหตุมาจากเจ้าหน้าที่ปฏิบัติงานขาดทักษะและความรู้ที่จำเป็น
- ช. ปัญหาด้านการรักษาความมั่นคงและความสงบเรียบร้อยของชุมชน ซึ่งมีสาเหตุมาจากมาตรการด้านกฎหมายที่ย่อนยาน ประชาชนขาดการดูแลเอาใจใส่ซึ่งกันและกัน
- ซ. ปัญหาด้านการป้องกันและบรรเทาสาธารณภัย ซึ่งมีสาเหตุมาจากองค์การบริหารส่วนตำบล มีงบประมาณจำกัดทำให้เครื่องมือเครื่องใช้ไม่ทันสมัย

จากปัญหาดังกล่าว ประชาชนมีความต้องการซึ่งเรียงลำดับความสำคัญ ดังต่อไปนี้

๑. ต้องการที่จะสร้างและบูรณะสาธารณูปโภค เช่น ถนน ทางระบายน้ำ สะพาน และ ไฟฟ้าสาธารณะ
๒. ต้องการที่จะให้มีการพัฒนาแหล่งน้ำอุปโภคและบริโภค
๓. ต้องการที่จะให้มีการพัฒนาที่ดินอย่างมีคุณภาพ
๔. ต้องการกระจายรายได้แก่ประชาชนในท้องถิ่น
๕. ต้องการพัฒนาส่งเสริมอาชีพและเพิ่มรายได้ให้แก่ประชาชน
๖. ต้องการรักษา ป้องกันและส่งเสริมสุขภาพของประชาชน
๗. ต้องการสุขภาพชุมชนให้มีความสะอาดและความเป็นระเบียบเรียบร้อย
๘. ต้องการส่งเสริมการศึกษา ประเพณีและวัฒนธรรมของท้องถิ่น
๙. ต้องการสวัสดิการและนันทนาการที่ดีแก่ประชาชน
๑๐. ต้องการการมีส่วนร่วมในการบริหารงานขององค์การบริหารส่วนตำบล
๑๑. ต้องการความรู้ ความเข้าใจในกิจการขององค์การบริหารส่วนตำบล
๑๒. ต้องการปรับปรุงและพัฒนาบุคลากรให้มีประสิทธิภาพ
๑๓. ต้องการปรับปรุงและพัฒนารายได้ขององค์การบริหารส่วนตำบล
๑๔. ต้องการปรับปรุงและพัฒนาเครื่องมือเครื่องใช้และสถานที่ในการปฏิบัติงานให้มีความเป็นระเบียบเรียบร้อย ได้มาตรฐาน
๑๕. ต้องการปรับปรุงระเบียบ ทะเบียน และเอกสารขององค์การบริหารส่วนตำบล
๑๖. ต้องการความมั่นคงและความสงบเรียบร้อยในชีวิตและทรัพย์สิน
๑๗. ต้องการปรับปรุงการป้องกันและบรรเทาสาธารณภัย
๑๘. ต้องการปรับปรุงและพัฒนาการกิจการพาณิชย์
๑๙. ต้องการปลูกจิตสำนึกและตระหนักในการจัดการทรัพยากรธรรมชาติสิ่งแวดล้อม
๒๐. ต้องการที่จะมีการเฝ้าระวังและป้องกันทรัพยากรธรรมชาติและสิ่งแวดล้อม
๒๑. ต้องการที่จะบำบัดและฟื้นฟูทรัพยากรธรรมชาติและสิ่งแวดล้อม
๒๒. ต้องการให้มีการศึกษาวิจัยเชิงปฏิบัติในการจัดการทรัพยากรธรรมชาติและสิ่งแวดล้อม

จากปัญหาและความต้องการของประชาชนที่ได้กล่าวไว้เบื้องต้น รวมทั้งศักยภาพขององค์การบริหารส่วนตำบล และพิจารณาจากปัจจัยภายในที่เป็นจุดแข็งและปัจจัยภายนอกที่เป็นอุปสรรคหรือโอกาส ในพัฒนานั้น สามารถนำมาวิเคราะห์ ด้วยเทคนิค SWOT Analysis เพื่อประเมินศักยภาพของท้องถิ่น และกำหนดแนวทางในการตัดสินใจ โดยพิจารณาถึงปัจจัยภายใน ซึ่งได้แก่ จุดแข็ง (Strengths – S) จุดอ่อน (Weaknesses – W) และปัจจัยภายนอกได้แก่ โอกาส (Opportunities – O) และอุปสรรค (Threats – T) ซึ่งต้องนำมาเข้าตารางเพื่อวิเคราะห์ต่อไป

การวิเคราะห์ด้วยเทคนิค SWOT Analysis



จุดแข็ง (Strengths)

1. พื้นที่อุดมสมบูรณ์เป็นแหล่งเพาะปลูกพืชเศรษฐกิจ และการประมง
2. มีแหล่งท่องเที่ยวเชิงนิเวศในเขตองค์การบริหารส่วนตำบล
3. มีศิลปวัฒนธรรม และประเพณีอันเป็นเอกลักษณ์ของท้องถิ่น
4. มีเอกลักษณ์ล้ำนาด้านวัฒนธรรม ประเพณี ภาษา
5. ประชาชน ชุมชน ให้ความร่วมมือ การสนับสนุน ตรวจสอบการทำงานขององค์การบริหารส่วนตำบล
6. เป็นแหล่งต้นน้ำลำธารหลายสาย มีน้ำสำหรับการเกษตรตลอดปี
7. ส่งเสริมการมีส่วนร่วมของประชาชนในรูปแบบประชาคม
8. มีระบบเทคโนโลยีสารสนเทศที่ทันสมัย
9. การใช้จ่ายเงินงบประมาณเป็นไปอย่างมีประสิทธิภาพและบรรลุเป้าหมาย

จุดอ่อน (Weaknesses)

1. ประชาชนส่วนใหญ่ มีฐานะยากจน ขาดการพัฒนาอย่างต่อเนื่อง
2. เกิดภัยธรรมชาติ เช่น อุทกภัย วาตภัย เป็นต้น
3. ปัญหาทางสังคม ได้แก่ ยาเสพติด โรคเอดส์ ผู้พิการ เด็กด้อยโอกาส
4. แรงงานไม่มีคุณภาพ ขาดการพัฒนาอย่างต่อเนื่องและจริงจัง
5. การจัดการด้านการตลาด การผลิต และรูปสินค้า ไม่มีประสิทธิภาพ
6. ระบบสารสนเทศยังไม่ทั่วถึง และไม่มีประสิทธิภาพ
7. มีฟาร์มปศุสัตว์จำนวนมากแต่ขาดการจัดการอย่างถูกวิธี ทำให้เกิดปัญหาน้ำเน่าเสียและมลพิษทางกลิ่น ส่งผลต่อสุขภาพของประชาชน
8. ปัญหาแหล่งท่องเที่ยวเสื่อมโทรมขาดการบำรุงรักษาอย่างต่อเนื่อง
9. งบประมาณมีจำนวนจำกัด มีรายได้ที่ได้รับการจัดสรรไม่เพียงพอต่อการพัฒนา
10. เยาวชนขาดความตระหนักในการเข้าไปมีส่วนร่วมในกิจกรรมทางศาสนา

โอกาส (Opportunities)

๑. รัฐให้การสนับสนุนการดำเนินงานของท้องถิ่น ทั้งด้านเศรษฐกิจ ระบบสาธารณสุขปโภค และ สาธารณูปการ
๒. พระราชบัญญัติกำหนดแผนและขั้นตอนการกระจายอำนาจให้แก่องค์กรปกครองส่วนท้องถิ่น พ.ศ.๒๕๔๒ กำหนดให้องค์กรปกครองส่วนท้องถิ่นมีอำนาจหน้าที่ในการจัดระบบบริการสาธารณะเพื่อประโยชน์ ของประชาชนในท้องถิ่น โดยที่หน่วยงานราชการส่วนกลางและส่วนภูมิภาคส่งเสริมและสนับสนุนการถ่ายโอน ภารกิจให้แก่องค์กรบริหารส่วนตำบล
๓. รัฐบาลให้ความสำคัญในการดำเนินการเกี่ยวกับการแก้ไขปัญหาความยากจน
๔. รัฐบาลมีนโยบายและให้ความสำคัญในการป้องกันและแก้ไขปัญหาสิ่งแวดล้อม
๕. รัฐบาลสนับสนุนให้แต่ละท้องถิ่นมีบทบาทในการอนุรักษ์ ฟื้นฟู เผยแพร่ และถ่ายทอดวัฒนธรรม ประเพณี และภูมิปัญญาท้องถิ่นมากขึ้น
๖. การแก้ปัญหาคความยากจน ปัญหายาเสพติด ตามนโยบายของรัฐบาล
๗. การสร้างความเข้มแข็งตามระบบเศรษฐกิจแบบพอเพียง

อุปสรรค (Treats)

๑. ภาวะเป็ยบงคับ ยังไม่สามารถตอบสนองความต้องการของประชาชนได้ทันที
๒. สถานการณ์ทางเศรษฐกิจ เช่น ราคาน้ำมัน ดอกเบี้ยเงินกู้ฯ ส่งผลต่อค่าใช้จ่ายในชีวิตประจำวัน ของประชาชน
๓. งบประมาณที่มีอยู่อย่างจำกัด ทำให้การดำเนินการโครงการที่ต้องใช้งบประมาณสูงไม่สามารถ ดำเนินการได้
๔. ความทันสมัยและกระแสวัฒนธรรมต่างชาติทำให้ประชาชนในท้องถิ่นมีวิถีชีวิตที่เปลี่ยนแปลงไป จากเดิม และหันไปนิยมวัฒนธรรมการบริโภคมากขึ้น
๕. ห่วงระยะเวลาในการจัดสรร/เบิกจ่ายเงินอุดหนุนของรัฐบาลล่าช้าไม่แน่นอน
๖. ค่าครองชีพสูง
๗. ภาวะวิกฤตการณ์ราคาสินค้าแพง
๘. ตลาดสินค้าการเกษตรมีความต้องการไม่แน่นอน
๙. เหตุการณ์บ้านเมืองและสถานการณ์ทางการเมืองมีความไม่แน่นอน
๑๐. สภาวะอากาศและฤดูกาลเปลี่ยนแปลงซึ่งมีผลต่อภาคเกษตรกรรมมาก

จากผลการวิเคราะห์ ทำให้ทราบว่า การพัฒนาในอนาคตขององค์การบริหารส่วนตำบลสันกลาง มีดังนี้

๑. ประชาชนในเขตองค์การบริหารส่วนตำบลต้องได้รับการบริการพื้นฐานด้านคมนาคม ไฟฟ้า ประปา การสื่อสารอย่างทั่วถึง
๒. องค์การบริหารส่วนตำบลสันกลางมีสภาพน่าอยู่ อากาศสดใส ต้นไม้เขียวขจี และพัฒนาระบบนิเวศ สมดุลและยั่งยืน
๓. กลุ่มอาชีพมีความเข้มแข็ง ได้รับการสนับสนุนกิจกรรมพื้นฐาน พัฒนาคุณภาพและเพิ่มมูลค่า ผลิตภัณฑ์
๔. ประชาชน ชุมชน มีศักยภาพในการดูแลสุขภาพได้อย่างเหมาะสม มีหลักประกันสุขภาพ ได้รับ บริการด้านสุขภาพที่มีมาตรฐานและเท่าเทียมกัน
๕. สร้างโอกาสการมีงานทำ มีรายได้ให้กับประชากรวัยแรงงาน ส่งเสริมด้านการช่วยเหลือผู้ด้อยโอกาส เด็ก สตรี และคนชรา ให้ได้อยู่อย่างปกติสุขในสังคม ประสานพหุภาคีเพื่อให้บังเกิดประสิทธิภาพ

๖. พัฒนาศักยภาพของกลุ่มองค์กรอาสาสมัคร องค์กรชุมชนและปราชญ์ชาวบ้านให้มีความเข้มแข็งเพิ่มขึ้นในการดำเนินกิจกรรม เพื่อรักษาวัฒนธรรมประเพณีท้องถิ่นและความปลอดภัยในชีวิตและทรัพย์สิน

๗. ประชาชนร่วมใจด้านภัยยาเสพติด โดยผนึกกำลังองค์กรต่าง ๆ หน่วยงานราชการต่อต้านยาเสพติดอย่างจริงจัง ต่อเนื่องและเฝ้าระวังด้วยระบบบริหารและจัดการที่ชัดเจน เข้มแข็งและมีเอกภาพ

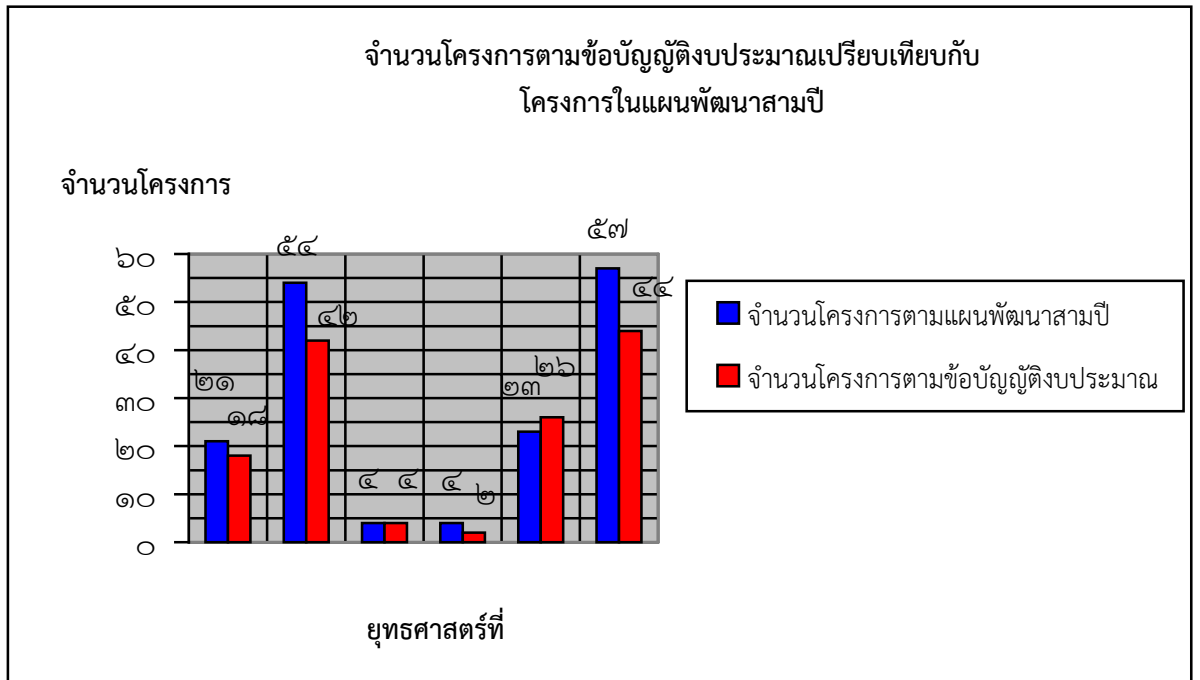
๘. บุคลากรได้รับการพัฒนา มีจิตสำนึกในการให้บริการประชาชน และมีทักษะในการใช้เทคโนโลยีสมัยใหม่

๙. องค์กรบริหารส่วนตำบลสันกลาง มีเครื่องมือ อุปกรณ์ที่จำเป็น สามารถใช้บริหารจัดการอย่างมีประสิทธิภาพ

๓.๒ การประเมินผลการนำแผนพัฒนาไปปฏิบัติ

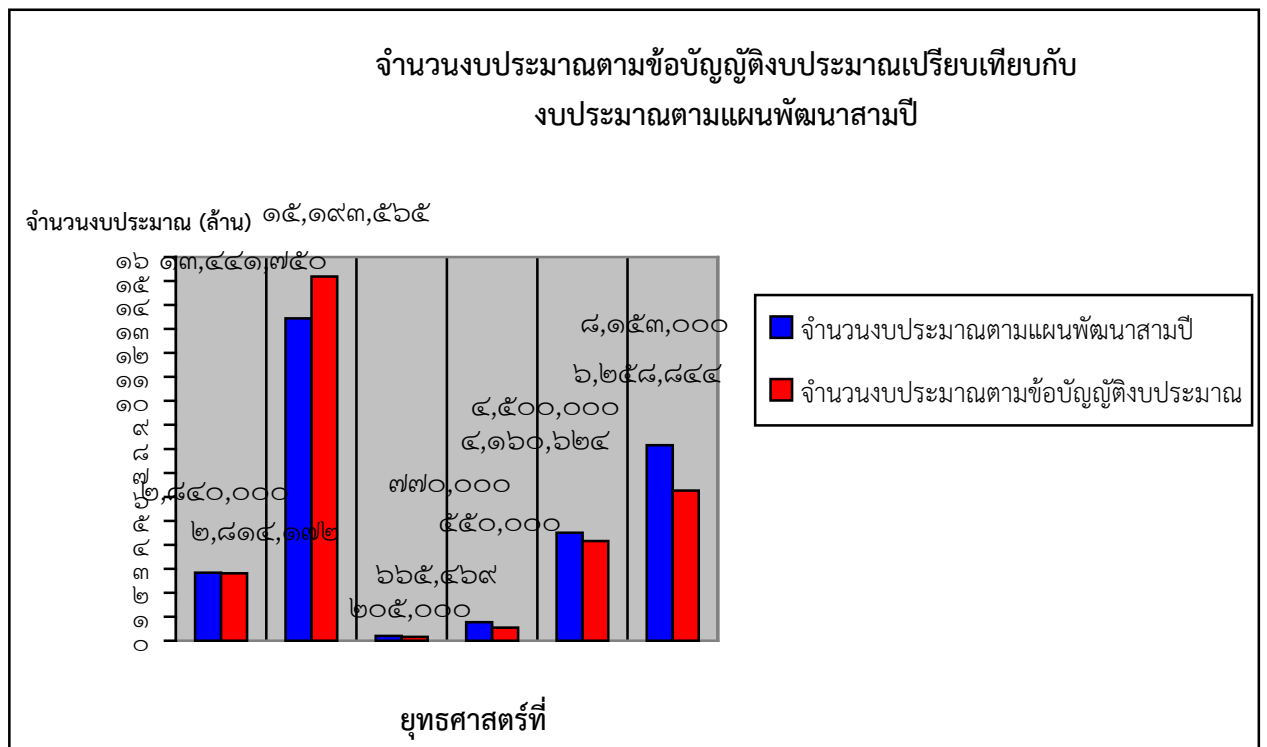
แผนภูมิเปรียบเทียบจำนวนโครงการในข้อบัญญัติงบประมาณกับจำนวนโครงการแผนพัฒนาสามปี

(ปี ๒๕๕๓)



คิดเป็นร้อยละ ๘๒.๔๒ (สูตร : จำนวนโครงการในข้อบัญญัติคูณด้วย ๑๐๐ ทหารด้วยจำนวนโครงการที่บรรจุในแผนพัฒนาสามปี = $\frac{๑๓๖ \times ๑๐๐}{๑๖๕}$)

แผนภูมิเปรียบเทียบจำนวนงบประมาณในข้อบัญญัติงบประมาณกับจำนวนงบประมาณในแผนพัฒนาสามปี (ปี ๒๕๕๓)



คิดเป็นร้อยละ ๙๗.๔๓ (สูตร : จำนวนงบประมาณในข้อบัญญัติคูณด้วย ๑๐๐ ทหารด้วยจำนวนงบประมาณในแผนพัฒนาสามปี = $\frac{๒๙,๑๔๒,๗๕๕ \times ๑๐๐}{๒๙,๙๐๙,๗๕๐}$)

๓.๓ การประเมินประสิทธิผลของแผนพัฒนาในเชิงคุณภาพ

เนื่องจากองค์การบริหารส่วนตำบลสันกลาง ซึ่งเป็นองค์การบริหารส่วนตำบลขนาดกลางมีงบประมาณค่อนข้างจำกัด ส่งผลต่อการพัฒนาเกี่ยวกับโครงการที่เกี่วกับกายภาพ เช่น การก่อสร้างอ่างเก็บน้ำหรือถนนเชื่อมระหว่างตำบลหรือหมู่บ้านหลายหมู่บ้านที่มีระยะทางค่อนข้างยาว ไม่สามารถดำเนินการเองได้ ต้องอาศัยเงินอุดหนุนเฉพาะกิจจากหน่วยงานอื่นมาดำเนินการ และโครงสร้างพื้นฐานด้านอื่น ๆ ควบคู่กันไป โดยยังคงเป็นหน่วยงานหลักในการอนุรักษ์ทรัพยากรธรรมชาติและสิ่งแวดล้อม การรักษาขนบธรรมเนียมประเพณีอันเป็นเอกลักษณ์ของท้องถิ่น การป้องกันและบรรเทาสาธารณภัย รวมทั้งการส่งเสริมอาชีพแก่ประชาชนเพื่อให้ประชาชนมีรายได้เพิ่ม อันจะเป็นการพัฒนาเศรษฐกิจของท้องถิ่นในภาพรวม

๓.๔ การบริหารงบประมาณขององค์การบริหารส่วนตำบลสันกลาง ปีงบประมาณ พ.ศ.๒๕๕๘

รายรับ ปีงบประมาณ ๒๕๕๘

๑. ภาษีอากร	๓๔๖,๐๐๐	บาท
๒. ค่าธรรมเนียมค่าปรับและใบอนุญาต	๕๒,๐๐๐	บาท
๓. รายได้จากทรัพย์สิน	๘๐,๐๐๐	บาท
๔. รายได้เบ็ดเตล็ด	๕๐,๐๐๐	บาท
๕. ภาษีจัดสรร	๑๕,๙๗๒,๐๐๐	บาท
๖. เงินอุดหนุน-ถ่ายโอนภารกิจเลือกทำ	<u>๑๑,๐๐๐,๐๐๐</u>	บาท
รวมรายรับทั้งสิ้น	<u>๒๗,๕๐๐,๐๐๐</u>	บาท

รายจ่าย ปีงบประมาณ ๒๕๕๘

๑. หมวดรายจ่ายงบกลาง - เงินสำรองจ่าย	๑,๔๑๕,๐๐๐	บาท
๒. หมวดเงินเดือน	๑๐,๖๗๒,๙๒๐	บาท
๓. หมวดค่าตอบแทนใช้สอยและวัสดุ และ หมวดสาธารณูปโภค	๗,๘๑๑,๕๘๐	บาท
๔. หมวดเงินอุดหนุน	๑,๙๖๔,๐๐๐	บาท
๕. หมวดค่าครุภัณฑ์ที่ดินและสิ่งก่อสร้าง	<u>๕,๔๘๔,๕๐๐</u>	บาท
รวมรายจ่ายทั้งสิ้น	<u>๒๗,๓๕๘,๐๐๐</u>	บาท

ส่วนที่ ๔

การนำแผนพัฒนาสามปีไปสู่การปฏิบัติ

๔.๑ แนวทางการพัฒนาหรือกลยุทธ์ตามแผนยุทธศาสตร์การพัฒนา

วิสัยทัศน์การพัฒนา (Vision)

จุดมุ่งหมายในการพัฒนาขององค์การบริหารส่วนตำบลสันกลางที่ต้องการให้เกิดขึ้นในอนาคต คือ “สันกลางอบอุ่น ชุมชนพัฒนา ปลอดภัยเสถียร พิชิตความยากจน”

ยุทธศาสตร์และแนวทางการพัฒนาในช่วงสามปี

การกำหนดยุทธศาสตร์การพัฒนาขององค์การบริหารส่วนตำบลสันกลางมีความจำเป็นต้องสอดคล้องกับกรอบยุทธศาสตร์การพัฒนาขององค์กรปกครองส่วนท้องถิ่นจังหวัดเชียงราย ตลอดจนแผนพัฒนาเศรษฐกิจและสังคมแห่งชาติ ฉบับที่ ๑๑ (พ.ศ.๒๕๕๕ – ๒๕๕๙) เพื่อให้การพัฒนาในภาพรวมของจังหวัดเชียงราย บรรลุวัตถุประสงค์ เป็นไปตามเป้าหมาย องค์การบริหารส่วนตำบลสันกลางจึงกำหนดยุทธศาสตร์และแนวทางการพัฒนา ดังนี้

ยุทธศาสตร์ที่ ๑ ยุทธศาสตร์การพัฒนาด้านการศึกษา

แนวทางการพัฒนา

๑.๑ ส่งเสริมสนับสนุน การพัฒนาคุณภาพมาตรฐานการศึกษาทั้งในระบบ นอกกระบบ และ การศึกษาตามอัธยาศัยให้มีคุณภาพและตามเกณฑ์มาตรฐาน

๑.๒ ส่งเสริมสนับสนุนการศึกษาเรียนรู้ตามความสนใจและความจำเป็นในการพัฒนาคุณภาพชีวิต

๑.๓ ส่งเสริมและพัฒนาเด็ก เยาวชน และประชาชนในท้องถิ่น ตลอดจนให้ความสำคัญกับศูนย์พัฒนาเด็กเล็ก ให้มีคุณภาพทุกด้านในทุก ๆ ด้าน เพื่อรองรับเข้าสู่ประชาคมอาเซียน

๑.๔ พัฒนาองค์ความรู้บุคลากรทางการศึกษา ผู้สอนภาษาต่างประเทศและความรู้เกี่ยวกับประเทศเพื่อนบ้าน พร้อมได้รับการพัฒนาคุณภาพตามมาตรฐานวิชาชีพ

๑.๕ สนับสนุนการเรียนรู้คู่คุณธรรม ร่วมกับสถาบันทางศาสนา รวมทั้งส่งเสริมการศึกษาที่คำนึงถึง ภูมิปัญญาท้องถิ่น วัฒนธรรมทางด้านภาษา และการแต่งกายล้านนา

๑.๖ ส่งเสริมและสนับสนุนให้มีการพัฒนาสื่อการเรียนการสอน สื่อสร้างสรรค์ สื่อปลอดภัย และ เทคโนโลยีสารสนเทศสมัยใหม่เพื่อเปิดโอกาสการเรียนรู้อย่างกว้างขวางและทั่วถึง และดำรงชีวิตอยู่ในสังคมอย่างเป็นสุข

ยุทธศาสตร์ที่ ๒ ยุทธศาสตร์การพัฒนาด้านคุณภาพชีวิต

แนวทางการพัฒนา

๒.๑ ส่งเสริมและสนับสนุนงานด้านสวัสดิการสังคม การสังคมสงเคราะห์ การคุณภาพชีวิตเด็ก สตรี ผู้สูงอายุ คนพิการและผู้ด้อยโอกาส

๒.๒ ส่งเสริม สนับสนุนและพัฒนากิจการระเบียบชุมชน งานป้องกันและแก้ไขปัญหาหายาเสพติด งานด้านการรักษาความสงบเรียบร้อย การรักษาความปลอดภัยในชีวิตและทรัพย์สินของประชาชน งานด้านการป้องกันและบรรเทาสาธารณภัย ตลอดจนการให้ความสำคัญกับระบบเตือนภัยที่เกิดจากภัยธรรมชาติและภัยพิบัติในท้องถิ่น

๒.๓ ส่งเสริมและสนับสนุนการพัฒนาการเรียนรู้ อนุรักษ์และเผยแพร่วัฒนธรรมจารีตประเพณี สังคม ภูมิปัญญาท้องถิ่น และค่านิยมล้านนา ของตำบลสันกลาง

๒.๔ ส่งเสริม สนับสนุนการสร้างงาน สร้างอาชีพ และการพัฒนาคุณภาพชีวิตประชาชน สนับสนุนให้ประชาชนน้อมนำหลักปรัชญาเศรษฐกิจพอเพียงเป็นวิถีชีวิต เพื่อสร้างภูมิคุ้มกันของครอบครัว ชุมชน และสังคม การบริหารจัดการกลุ่มด้วยวิธีสหกรณ์

๒.๕ ส่งเสริม สนับสนุน การทะนุบำรุงศาสนา และพัฒนาคุณธรรมจริยธรรม

๒.๖ ส่งเสริมสนับสนุน ด้านการกีฬาและนันทนาการ การสร้างสวนสาธารณะ สวนสุขภาพ และสถานที่พักผ่อนหย่อนใจ

๒.๗ ส่งเสริมและสนับสนุนการพัฒนาาระบบการบริการสาธารณสุข การอนามัยครอบครัว การรักษาพยาบาล การแพทย์ทางเลือก ให้มีคุณภาพมาตรฐานเพื่อบริการประชาชน

๒.๘ ส่งเสริมสนับสนุนการดูแลสุขภาพอนามัยและช่วยเหลือผู้ป่วยในชุมชน

๒.๙ ส่งเสริมและสนับสนุนการป้องกัน การฟื้นฟู ควบคุมโรคติดต่อให้มีคุณภาพครอบคลุมโดย การมีส่วนร่วมทุกภาคีเครือข่าย

ยุทธศาสตร์ที่ ๓ ยุทธศาสตร์การพัฒนาด้านการท่องเที่ยว เศรษฐกิจ การเกษตร

แนวทางการพัฒนา

๓.๑ ส่งเสริมสนับสนุน การท่องเที่ยวเชิงอนุรักษ์ธรรมชาติ เชิงเกษตร สิ่งแวดล้อม วิถีชีวิต วัฒนธรรมและประเพณีท้องถิ่น

๓.๒ พัฒนาแหล่งท่องเที่ยวให้เป็นระบบและมีคุณภาพ และสร้างเครือข่ายการท่องเที่ยวในชุมชน ตามศักยภาพของพื้นที่

๓.๓ ส่งเสริมและสนับสนุนให้เกษตรกรทำการเกษตรอินทรีย์ เกษตรปลอดภัย การปลูกพืช เศรษฐกิจ สัตว์เศรษฐกิจ ได้อย่างทั่วถึงและถูกหลักวิถี ตามหลักปรัชญาเศรษฐกิจพอเพียง

๓.๔ การพัฒนาแหล่งน้ำ ระบบบริหารจัดการน้ำ และสร้างเครือข่ายในการบริหารจัดการน้ำอย่างเป็นระบบ เพื่อการเกษตรที่เหมาะสม

๓.๕ ส่งเสริม สนับสนุนและพัฒนาความรู้ทางวิชาการ วัสดุ อุปกรณ์ ในการผลิตปุ๋ยอินทรีย์ ปุ๋ยชีวภาพ และยาปราบศัตรูพืชจากสมุนไพร เพื่อใช้ในการเกษตร

๓.๖ ส่งเสริมการรวมกลุ่มเกษตรกรและความรู้สมัยใหม่ ควบคู่กับภูมิปัญญาท้องถิ่น และเกิดแนวทางในการนำไปสู่วิสาหกิจชุมชน การส่งออกผลผลิตทางการเกษตรปลอดภัย ตลอดจนการเพิ่มมูลค่าของ สินค้า นำไปสู่อุตสาหกรรมในครัวเรือนและชุมชน เพื่อรองรับเข้าสู่ประชาคมอาเซียน

ยุทธศาสตร์ที่ ๔ ยุทธศาสตร์การพัฒนาด้านการพัฒนาด้านทรัพยากรธรรมชาติและสิ่งแวดล้อม

แนวทางการพัฒนา

๔.๑ ส่งเสริมสนับสนุนให้มีระบบการกำจัดขยะมูลฝอยแบบครบวงจร

๔.๒ ดูแลรักษาและฟื้นฟูทรัพยากรธรรมชาติและสิ่งแวดล้อม

๔.๓ สร้างจิตสำนึกโดยประชาชนมีส่วนร่วมในการอนุรักษ์ทรัพยากรธรรมชาติและสิ่งแวดล้อม

๔.๔ ส่งเสริมสนับสนุนการจัดทำฝายต้นน้ำ (Check Dam) เพื่อชะลอการไหลของน้ำและตะกอน เสริมความสมบูรณ์ของป่า

ยุทธศาสตร์ที่ ๕ ยุทธศาสตร์การพัฒนาด้านโครงสร้างพื้นฐาน

แนวทางการพัฒนา

๕.๑ ส่งเสริมสนับสนุน การพัฒนาระบบโครงสร้างพื้นฐาน สาธารณูปโภคสาธารณูปการ ให้ สอดคล้องกับความจำเป็นและความต้องการของประชาชน

๕.๒ สนับสนุนการปรับปรุงและก่อสร้างถนน ทางระบายน้ำ สะพาน และโครงสร้างพื้นฐานที่ จำเป็น

๕.๓ ส่งเสริมการพัฒนา และดูแลรักษาแหล่งน้ำธรรมชาติ แหล่งน้ำเพื่อการเกษตร เพื่อให้มีน้ำเพียงพอต่อการเกษตรและการอุปโภค บริโภค

ยุทธศาสตร์ที่ ๖ ยุทธศาสตร์การพัฒนาด้านการเมืองการบริหาร

แนวทางการพัฒนา

๖.๑ ส่งเสริมประชาธิปไตย ความเสมอภาค สิทธิเสรีภาพของประชาชน และการมีส่วนร่วมของประชาชนในการพัฒนาท้องถิ่น

๖.๒ เสริมสร้างความปรองดองสมานฉันท์ บนพื้นฐานของความถูกต้อง ยุติธรรมและการยอมรับของทุกภาคส่วน

๖.๓ พัฒนาขีดความสามารถ เพิ่มประสิทธิภาพของบุคลากรขององค์กรปกครองส่วนท้องถิ่น ในด้านการคลัง วิธีการงบประมาณ การบริหารจัดการ การบริหารงานบุคคลให้มีประสิทธิภาพ โปร่งใส ทันสมัย และประชาชนมีส่วนร่วม ตลอดจนการป้องกันและปราบปรามการทุจริต คอร์รัปชัน ทั้งนี้เพื่อการแก้ไขปัญหาของประชาชนและ การให้การบริการที่มีประสิทธิภาพ

๖.๔ พัฒนา ปรับปรุงเครื่องมือ เครื่องใช้ อาคาร สถานที่ และเทคโนโลยี ตลอดจนการพัฒนา ระบบจัดหารายได้ขององค์กรปกครองส่วนท้องถิ่น

๖.๕ พัฒนา สนับสนุน ตลอดจนการบริหารจัดการภารกิจถ่ายโอนให้มีประสิทธิภาพและเกิดประสิทธิผล

๖.๖ เสริมสร้างระบบด้านการประสานเครือข่ายในการพัฒนาท้องถิ่นให้เข้มแข็ง เพื่อให้เกิดความร่วมมือและการบูรณาการร่วมกัน

๖.๗ ส่งเสริม สนับสนุนให้มีระบบเครือข่ายอินเทอร์เน็ตภายในตำบล และพัฒนาระบบเทคโนโลยีสารสนเทศในการปฏิบัติงาน

กรอบยุทธศาสตร์การพัฒนาขององค์กรปกครองส่วนท้องถิ่นจังหวัดเชียงราย

วิสัยทัศน์

“ร่วมประสาน มุ่งบริการ ยึดหลักธรรมาภิบาล ทำงานแบบมีส่วนร่วม ประชาชนเป็นสุข”
โดยกำหนดไว้เป็น ๖ ยุทธศาสตร์การพัฒนา ดังนี้

ยุทธศาสตร์ที่ ๑ การพัฒนาระบบคมนาคมและขนส่งภายในองค์กรปกครองส่วนท้องถิ่นเพื่อรองรับ การขยายตัวของ การลงทุนภายในท้องถิ่น และการเชื่อมโยงประชาคมเศรษฐกิจอาเซียน

แนวทางการพัฒนา

๑.๑ การพัฒนาระบบคมนาคมและขนส่ง ทางระบายน้ำ สะพาน ท่าเทียบเรือ และการพัฒนาระบบโครงสร้างพื้นฐานที่จำเป็นเพื่อรองรับการขยายตัวในด้านการค้าและการลงทุนในเขตของ องค์กรปกครองส่วนท้องถิ่น

๑.๒ ส่งเสริมและสนับสนุนงานวิจัยเพื่อการพัฒนา ระบบคมนาคมและขนส่ง การพัฒนาพืชเกษตร สัตว์เศรษฐกิจ เพื่อรองรับการเข้าสู่ประชาคมอาเซียน

๑.๓ พัฒนางานด้านการผังเมือง การขนส่งและการวิศวกรรมจราจร การดูแลรักษาที่สาธารณะ และงานควบคุมอาคาร

ยุทธศาสตร์ที่ ๒ การพัฒนาด้านเศรษฐกิจและการท่องเที่ยว

แนวทางการพัฒนา

๒.๑ ส่งเสริมแนวทางการพัฒนาตามแนวพระราชดำริของพระบาทสมเด็จพระเจ้าอยู่หัวฯ ในการดำเนินชีวิตแบบเศรษฐกิจพอเพียง เพื่อให้ประชาชนได้พึ่งตนเองได้อย่างยั่งยืน

๒.๒ ส่งเสริมการสร้างงานและสร้างอาชีพให้แก่ประชาชน เพื่อเพิ่มรายได้ให้แก่ครอบครัว และการจัดการตลาด เพื่อให้เกิดความยั่งยืนในอาชีพทั้งภาคเกษตรกรรม ภาคอุตสาหกรรม และหัตถกรรม กลุ่มวิสาหกิจชุมชน กลุ่มผู้ผลิตสินค้าหนึ่งตำบลหนึ่งผลิตภัณฑ์ (OTOP) อย่างครบวงจร ตั้งแต่การผลิต จนถึงการตลาด

๒.๓ การพัฒนาระบบชลประทาน หรือการพัฒนาแหล่งน้ำ และระบบบริหารจัดการน้ำ เพื่อสนับสนุนผลผลิตทางการเกษตร และรองรับการปลูกพืชเศรษฐกิจ การขยายพันธุ์พืช และพันธุ์สัตว์ ที่ขาดแคลน เพื่อรองรับการเข้าสู่ประชาคมอาเซียน

๒.๔ เพิ่มประสิทธิภาพเมล็ดพันธุ์และพันธุ์สัตว์ ตลอดจนส่งเสริมเครือข่ายการเรียนรู้เกษตรกร ในพื้นที่ด้านการผลิต การแปรรูป การจำหน่ายและการตลาด เพื่อรองรับการเข้าสู่ประชาคมอาเซียน

๒.๕ เสริมสร้างศักยภาพและพัฒนาแหล่งท่องเที่ยวเดิมและจัดหาแหล่งท่องเที่ยวใหม่ ตามศักยภาพของพื้นที่ให้เป็นโครงข่ายความร่วมมือกับจังหวัดและประเทศ

๒.๖ ส่งเสริมและสนับสนุนการท่องเที่ยวเชิงอนุรักษ์ธรรมชาติ สิ่งแวดล้อม วิถีชีวิต วัฒนธรรม และประเพณีท้องถิ่น พร้อมยกระดับมาตรฐานด้านบริการและธุรกิจที่เกี่ยวข้องกับการท่องเที่ยวสร้างความประทับใจแก่นักท่องเที่ยวและผู้มาเยือน

ยุทธศาสตร์ที่ ๓ การพัฒนาทางการศึกษาและการพัฒนาทรัพยากรมนุษย์

แนวทางการพัฒนา

๓.๑ ส่งเสริมและสนับสนุน การพัฒนาคุณภาพมาตรฐานการศึกษาทั้งในระบบ นอกระบบ และการศึกษาตามอัธยาศัยให้มีคุณภาพและตามเกณฑ์มาตรฐาน

๓.๒ ส่งเสริมและสนับสนุนการพัฒนาหลักสูตรในโรงเรียนหรือสถาบันการศึกษาเพื่อรองรับ การเข้าสู่ประชาคมอาเซียน

๓.๓ พัฒนาองค์ความรู้บุคลากรทางการศึกษาผู้สอนภาษาต่างประเทศและความรู้เกี่ยวกับ ประเทศเพื่อนบ้าน พร้อมได้รับการพัฒนาคุณภาพตามมาตรฐานวิชาชีพ

๓.๔ สนับสนุนการเรียนรู้คู่คุณธรรม ร่วมกับสถาบันทางศาสนา รวมทั้งส่งเสริมการศึกษา ที่คำนึงถึง ภูมิปัญญาท้องถิ่น วัฒนธรรมทางด้านภาษา และการแต่งกายล้านนา

๓.๕ ส่งเสริมการเรียนรู้อนุรักษ์และเผยแพร่วัฒนธรรมประเพณี สังคมและค่านิยมล้านนา เชื่อมโยงวัฒนธรรมอาเซียน

๓.๖ พัฒนาสื่อการเรียนการสอน และเทคโนโลยีสารสนเทศสมัยใหม่เพื่อเปิดโอกาสการเรียนรู้ อย่างกว้างขวางและทั่วถึง

๓.๗ ประสานและสร้างความเชื่อมโยงในการศึกษาทุกระดับเพื่อตอบสนองตลาดแรงงาน และศักยภาพกำลังแรงงาน

ยุทธศาสตร์ที่ ๔ การพัฒนาคุณภาพชีวิตและสังคมเพื่อให้ประชาชนอยู่เย็นเป็นสุข

แนวทางการพัฒนา

๔.๑ ส่งเสริมและสนับสนุนการพัฒนาระบบการบริการสาธารณสุข การอนามัยครอบครัว การรักษาพยาบาล การป้องกันและควบคุมโรคติดต่อให้มีคุณภาพครอบคลุมโดยมีส่วนร่วมทุกภาคีเครือข่าย

๔.๒ สนับสนุนภูมิปัญญาท้องถิ่นและแพทย์ทางเลือกในการดูแลและรักษาสุขภาพชุมชน

๔.๓ ส่งเสริมและสนับสนุน การอนุรักษ์สืบสานวัฒนธรรมล้านนา จารีตประเพณี และภูมิปัญญาท้องถิ่น

๔.๔ ส่งเสริมและสนับสนุนงานด้านสวัสดิการสังคม การสังคมสงเคราะห์ การพัฒนา คุณภาพชีวิตเด็ก สตรี เยาวชน ผู้สูงอายุ ผู้พิการและผู้ด้อยโอกาส

๔.๕ สนับสนุนที่พักรักษาตัวแก่ผู้ยากไร้ ผู้ด้อยโอกาส ผู้ยากจน ให้มีที่อยู่อาศัยที่ดี คงทน ถาวร และมีสภาพแวดล้อมที่ดี

๔.๖ ส่งเสริมและพัฒนาเด็กและเยาวชนในท้องถิ่น ตลอดจนให้ความสำคัญกับ ศูนย์พัฒนาเด็กเล็ก ให้ได้รับอาหารเสริมนมและอาหารกลางวันอย่างครบถ้วน และเป็นธรรม

๔.๗ สนับสนุนงานด้านการส่งเสริมอาชีพและฝึกอาชีพให้กับประชาชน กลุ่มแรงงานนอกระบบ กลุ่มผู้ไม่มีงานทำ เพื่อก่อให้เกิดการสร้างงานและอาชีพ รวมทั้งการส่งเสริมให้กลุ่มผู้สูงอายุและผู้พิการมีงานทำ และมีรายได้เพื่อการยังชีพ

๔.๘ ส่งเสริมและพัฒนาการจัดระเบียบชุมชน งานด้านการรักษาความสงบเรียบร้อย งานด้านการป้องกันและบรรเทาสาธารณภัย การรักษาความปลอดภัยในชีวิตและทรัพย์สินของประชาชน ตลอดจนการให้ความสำคัญกับระบบเตือนภัยที่เกิดจากภัยธรรมชาติและภัยพิบัติในท้องถิ่น

๔.๙ ส่งเสริมและสนับสนุนงานป้องกันและแก้ไขปัญหาสุขภาพเสด็จอย่างเป็นระบบ ปัญหาอาชญากรรม และการค้ามนุษย์ภายใต้การบริหารจัดการอย่างบูรณาการและมีประสิทธิภาพ

๔.๑๐ ส่งเสริมสนับสนุนการกีฬาและนันทนาการ เพื่อให้เกิดการพัฒนาทั้งทางด้านร่างกายและจิตใจควบคู่กับการให้การศึกษา

๔.๑๑ ส่งเสริมการสร้างสวนสาธารณะ สวนสุขภาพ และสถานที่พักผ่อนหย่อนใจ

ยุทธศาสตร์ที่ ๕ การพัฒนาทรัพยากรธรรมชาติและสิ่งแวดล้อมให้ดำรงความสมบูรณ์และยั่งยืน

แนวทางการพัฒนา

๕.๑ ส่งเสริมการจัดการสิ่งแวดล้อม ขยะมูลฝอย สิ่งปฏิกูล น้ำเสียในชุมชน มลพิษทางอากาศ ตลอดจนการรักษาความสะอาดและความเป็นระเบียบเรียบร้อยของชุมชนและท้องถิ่น

๕.๒ เสริมสร้างความร่วมมือและสร้างจิตสำนึกให้กับประชาชน ในการดำเนินการอนุรักษ์ การคุ้มครองดูแลและบำรุงรักษาป่าไม้ น้ำ ตลอดจนทรัพยากรธรรมชาติอื่น ๆ ให้เกิดประโยชน์และเกิดผลสำเร็จ อย่างยั่งยืนและตามแนวทางพระราชดำริ

๕.๓ ส่งเสริมงานวิจัยและพัฒนาเทคโนโลยีที่ช่วยให้เกิดการใช้ทรัพยากรและพลังงาน อย่างประหยัด การใช้พลังงานทดแทนและการลดมลพิษ และลดผลกระทบจากภาวะโลกร้อน

๕.๔ พัฒนาองค์ความรู้และเสริมสร้างให้องค์กรปกครองส่วนท้องถิ่นเป็นองค์กรแห่งการเรียนรู้ ด้านทรัพยากรธรรมชาติและสิ่งแวดล้อม

๕.๕ ส่งเสริมสนับสนุนการจัดทำฝายต้นน้ำ (Check Dam) เพื่อชะลอการไหลของน้ำ และตะกอนเสริมความสมบูรณ์ของป่า

ยุทธศาสตร์ที่ ๖ การพัฒนาด้านการเมืองการบริหาร

แนวทางการพัฒนา

๖.๑ ส่งเสริมประชาธิปไตย ความเสมอภาค สิทธิเสรีภาพของประชาชน และการมีส่วนร่วม ในการพัฒนาท้องถิ่น

๖.๒ เสริมสร้างความปรองดองสมานฉันท์ในชุมชนและท้องถิ่น บนพื้นฐานของความถูกต้อง ยุติธรรมและการยอมรับของทุกภาคส่วน

๖.๓ พัฒนาขีดความสามารถของบุคลากรขององค์กรปกครองส่วนท้องถิ่นในด้านการคลัง วิธีการงบประมาณ การบริหารงานบุคคลให้มีประสิทธิภาพ โปร่งใส ทันสมัยและประชาชนมีส่วนร่วม ทั้งนี้ เพื่อการแก้ไขปัญหาของประชาชน และการให้บริการที่มีประสิทธิภาพ

๖.๔ พัฒนาปรับปรุงเครื่องมือ เครื่องใช้และเทคโนโลยี ขององค์กรปกครองส่วนท้องถิ่น

๖.๕ ส่งเสริมสนับสนุนการใช้เทคโนโลยีสารสนเทศในการรักษาความปลอดภัย แก้ไขปัญหา จราจร การลดอุบัติเหตุ และการบริหารจัดการ

- ๖.๖ ส่งเสริมสนับสนุนให้มีระบบเครือข่ายอินเทอร์เน็ตภายในจังหวัด
- ๖.๗ พัฒนาระบบการจัดหารายได้ขององค์กรปกครองส่วนท้องถิ่น
- ๖.๘ พัฒนาและบริหารจัดการภารกิจถ่ายโอนให้มีประสิทธิภาพและเกิดประสิทธิผล
- ๖.๙ เสริมสร้างระบบด้านการประสานเครือข่ายในการพัฒนาท้องถิ่นให้เข้มแข็ง เพื่อให้เกิด

ความร่วมมือและการบูรณาการร่วมกัน

๔.๔ การพัฒนาตามนโยบายผู้บริหารท้องถิ่น

๑. การพัฒนาด้านเศรษฐกิจ

- (๑) ส่งเสริมการสร้างงาน สร้างอาชีพ สร้างรายได้ ลดรายจ่าย เพิ่มรายได้ให้กับชุมชน
- (๒) ส่งเสริมการใช้ปรัชญาเศรษฐกิจพอเพียงตามแนวพระราชดำริ
- (๓) ส่งเสริมกองทุนหมุนเวียนทุก ๆ หมู่บ้าน
- (๔) จัดให้มีเจ้าหน้าที่การเกษตรควบคุมดูแลงานด้านการเกษตรอย่างต่อเนื่อง

๒. การพัฒนาด้านสังคมและการมีส่วนร่วม

- (๑) สนับสนุนงบประมาณให้ชมรมปกครองท้องที่ในการดูแลรักษาความสงบเรียบร้อย
- (๒) สนับสนุนงบประมาณสายตรวจอาสา อ.ป.พ.ร. อสม. กลุ่มพัฒนาสตรี ผู้สูงอายุ และเยาวชน ในการจัดทำกิจกรรมต่าง ๆ ในตำบล
- (๓) สนับสนุนงบประมาณและเตรียมความพร้อมช่วยเหลืออุทกภัย วาตภัย อัคคีภัย อย่างทั่วถึง

๓. การพัฒนาด้านโครงสร้างพื้นฐาน

- (๑) ก่อสร้าง ปรับปรุงเส้นทางคมนาคมเข้าสู่พื้นที่การเกษตรเพื่อลดต้นทุนการเกษตรอย่างทั่วถึง
- (๒) ก่อสร้างเส้นทางคมนาคม สาธารณูปโภคให้เพียงพอต่อความต้องการของพี่น้องประชาชน ตลอดจนการปรับปรุงดูแลซ่อมแซมถนนหนทาง ติดตั้งไฟฟ้าสาธารณะ สร้างอาคารสถานที่

๔. การพัฒนาด้านแหล่งน้ำ

- (๑) ดูแลให้มีน้ำสะอาดให้เพียงพอต่อการอุปโภคบริโภคอย่างทั่วถึง
- (๒) ดำเนินการขุดลอกลำเหมืองเพื่อให้น้ำเข้าสู่ไร่นาอย่างทั่วถึงทุก ๆ หมู่บ้าน ตามโครงการน้ำเข้าถึง ระบายได้เร็ว พื้นที่การเกษตรเขียวขุ่ม เพิ่มพูนผลผลิตและรายได้

๕. พัฒนาด้านการศึกษา ศาสนา ประเพณีวัฒนธรรม

- (๑) สนับสนุนการศึกษาทุกระดับให้ทั่วถึง จัดสรรงบประมาณอาหารกลางวัน อาหารเสริม (นม) ให้ทุกโรงเรียน และบริการอินเทอร์เน็ตไร้สายเพื่อการศึกษาในเขตตำบล
- (๒) สนับสนุนงบประมาณให้โรงเรียนผู้สูงอายุ และส่งเสริมนักเรียนเข้าร่วมกิจกรรมทางศาสนา และรัฐประเพณีล้านนา
- (๓) สนับสนุนประเพณีชนเผ่า เช่น ประเพณีตรุษจีน คริสต์มาส และประเพณีเลี้ยงผีขุนน้ำ

๖. พัฒนาด้านการรักษาทรัพยากรธรรมชาติและสิ่งแวดล้อม

- (๑) ปรับปรุงภูมิทัศน์สถานที่ท่องเที่ยวบ่อน้ำพุเย็น อ่างผาแดง หนองถ้ำ หนองผา
- (๒) ดำเนินการแก้ไขปัญหาขยะในชุมชนตามโครงการธนาคารขยะรีไซเคิล
- (๓) ดำเนินการพัฒนาเส้นทางเชื่อมของหมู่บ้านเพื่อรักษาสิ่งแวดล้อมอย่างต่อเนื่อง

๔.๒ บัญชีโครงการพัฒนา และบัญชีประสานโครงการพัฒนา

ผ ๐๑ บัญชีโครงการพัฒนา

ผ ๐๒ บัญชีประสานโครงการพัฒนา

ผ ๐๓ บัญชีสรุปโครงการพัฒนา

ผ ๐๒ บัญชีประสานโครงการพัฒนา

ผ ๐๓ บัญชีสรุปโครงการพัฒนา

ผ ๐๑ บัญชีโครงการพัฒนา

บัญชีประสานโครงการพัฒนาองค์กรปกครองส่วนท้องถิ่น
โดย องค์การบริหารส่วนตำบลสันกลาง อำเภอกพาน จังหวัดเชียงราย

ลำดับที่	ชื่อโครงการ/กิจกรรม	งบประมาณ			รวม	หน่วยงานที่รับผิดชอบ
		ปี ๒๕๕๙ (บาท)	ปี ๒๕๖๐ (บาท)	ปี ๒๕๖๑ (บาท)		
๑	ก่อสร้างถนนคอนกรีตเสริมเหล็กเข้าบ้านอาชาผาแดง หมู่ที่ ๑	๓,๓๐๓,๐๐๐	-	-	๓,๓๐๓,๐๐๐	อบจ.เชียงราย
๒	ขุดลอกแม่น้ำพุ พร้อมสร้างประตูเปิด - ปิดน้ำหมู่ที่ ๒ บ้านแม่คาวหลวง	๑,๐๐๐,๐๐๐	-	-	๑,๐๐๐,๐๐๐	อบจ.เชียงราย
๓	สร้างศูนย์เรียนรู้ความหลากหลายทางชีวภาพเฉลิมพระเกียรติ บ่อน้ำพุเย็น หมู่ที่ ๒ บ้านแม่คาวหลวง	๕๐๐,๐๐๐	-	-	๕๐๐,๐๐๐	อบจ.เชียงราย
๔	ก่อสร้างระบบประปาหมู่บ้านผิวดินขนาดใหญ่บ้านหินถ้ำ หมู่ที่ ๓	๓,๖๔๗,๐๐๐	-	-	๓,๖๔๗,๐๐๐	กรมทรัพยากรน้ำ
๕	ขุดลอกหนองถ้ำ หมู่ที่ ๓ บ้านหินถ้ำ	๑,๗๙๐,๐๐๐	-	-	๑,๗๙๐,๐๐๐	อบจ.เชียงราย
๖	ขุดลอกหนองผา หมู่ที่ ๓ บ้านหินถ้ำ	๓,๒๒๐,๐๐๐	-	-	๓,๒๒๐,๐๐๐	อบจ.เชียงราย
๗	ก่อสร้างรางระบายน้ำคอนกรีตรูปตัววี ลำเหมืองแม่หนาด หมู่ที่ ๔ บ้านป่าข่า	๘๐๐,๐๐๐	-	-	๘๐๐,๐๐๐	อบจ.เชียงราย
๘	ก่อสร้างถนนคอนกรีตเสริมเหล็กสายบ้านสันผักอี หมู่ที่ ๗ ตำบลสันกลาง ถึงบ้านใหม่สันผักหละ หมู่ที่ ๑๑ ตำบลเมืองพาน	๗,๒๐๐,๐๐๐	-	-	๗,๒๐๐,๐๐๐	อบจ.เชียงราย
๙	ก่อสร้างถนนคอนกรีตเสริมเหล็กเลียบบคลองชลประทาน สายบ้านหัวฝาย หมู่ที่ ๙ ตำบลสันกลาง ถึง บ้านแม่คาววัง หมู่ที่ ๒ ตำบลทรายขาว	๖,๔๘๐,๐๐๐	-	-	๖,๔๘๐,๐๐๐	อบจ.เชียงราย
๑๐	ก่อสร้างสะพานคอนกรีตเสริมเหล็กข้ามไปแหล่งท่องเที่ยวบ่อน้ำพุเย็น หมู่ที่ ๑๐ บ้านผาจ้อ	๕๐๐,๐๐๐	-	-	๕๐๐,๐๐๐	อบจ.เชียงราย
๑๑	ก่อสร้างอ่างเก็บน้ำห้วยเมียง หมู่ที่ ๑๐	๓,๐๐๐,๐๐๐	-	-	๓,๐๐๐,๐๐๐	กรมทรัพยากรน้ำ
๑๒	ก่อสร้างสะพานคอนกรีตเสริมเหล็กหมู่ที่ ๑๑ บ้านป่าเปา	๕๐๐,๐๐๐	-	-	๕๐๐,๐๐๐	อบจ.เชียงราย

บัญชีประสานโครงการพัฒนาองค์กรปกครองส่วนท้องถิ่น
โดย องค์การบริหารส่วนตำบลสันกลาง อำเภอกพาน จังหวัดเชียงราย

ลำดับที่	ชื่อโครงการ/กิจกรรม	งบประมาณ			รวม	หน่วยงานที่รับผิดชอบ
		ปี ๒๕๕๙ (บาท)	ปี ๒๕๖๐ (บาท)	ปี ๒๕๖๑ (บาท)		
๑๓	ก่อสร้างสะพานคอนกรีตเสริมเหล็กข้ามลำน้ำแม่ปอน ระหว่างบ้านป่าเปา หมู่ที่ ๑๑ ตำบลสันกลาง เชื่อม บ้านศาลาวังโค้ง หมู่ที่ ๑๔ ตำบลป่าหุง	๕๐๐,๐๐๐	-	-	๕๐๐,๐๐๐	อบจ.เชียงราย
๑๔	อนุรักษ์ฟื้นฟูแหล่งน้ำหนองห้วยไร่ หมู่ที่ ๑๒ บ้านใหม่พัฒนา	๕๐๐,๐๐๐	-	-	๕๐๐,๐๐๐	กรมทรัพยากรน้ำ
๑๕	ก่อสร้างระบบประปาหมู่บ้านแบบบาดาลขนาดใหญ่บ้านร่องลึก หมู่ที่ ๑๓	๒,๗๗๑,๐๐๐	-	-	๒,๗๗๑,๐๐๐	กรมส่งเสริมฯ
๑๖	ก่อสร้างฝายคอนกรีตเสริมเหล็กกั้นลำน้ำร่องลึก หมู่ที่ ๑๓ บ้านร่องลึก	๕๐๐,๐๐๐	-	-	๕๐๐,๐๐๐	อบจ.เชียงราย
๑๗	ก่อสร้างวางระบายน้ำคอนกรีตลำเหมืองชลประทาน ตั้งแต่หมู่ที่ ๑๓ - หมู่ที่ ๑๖	๑,๐๐๐,๐๐๐	-	-	๑,๐๐๐,๐๐๐	อบจ.เชียงราย
๑๘	ก่อสร้างระบบประปาหมู่บ้าน แบบบาดาลขนาดใหญ่บ้านป่าขาดอนชัย หมู่ที่ ๑๔	๒,๗๗๑,๐๐๐	-	-	๒,๗๗๑,๐๐๐	กรมส่งเสริมฯ
๑๙	ก่อสร้างถนนคอนกรีตเสริมเหล็กสายบ้านเวียงสา หมู่ที่ ๑๘ ถึง บ้านรวมไทย หมู่ที่ ๑๓ ตำบลทรายขาว	๑๐,๐๐๐,๐๐๐	-	-	๑๐,๐๐๐,๐๐๐	อบจ.เชียงราย
๒๐	อนุรักษ์ฟื้นฟูแหล่งน้ำขุดลอก คลองหน้าฝาย หมู่ที่ ๑๗ บ้านแม่ควาโดนพัฒนา	๕๐๐,๐๐๐	-	-	๕๐๐,๐๐๐	กรมทรัพยากรน้ำ
๒๑	ก่อสร้างฝายคอนกรีตเสริมเหล็ก กั้นลำน้ำแม่หนาด หมู่ที่ ๑๘ บ้านเวียงสา	๕๐๐,๐๐๐	-	-	๕๐๐,๐๐๐	อบจ.เชียงราย
๒๒	ก่อสร้างประปาหมู่บ้านแบบบาดาลขนาดกลางบ้านเวียงสา หมู่ที่ ๑๘	๒,๓๐๐,๐๐๐	-	-	๒,๓๐๐,๐๐๐	กรมส่งเสริมฯ
๒๓	ขุดลอกลำห้วยแม่หนาด หมู่ที่ ๑๘ บ้านเวียงสา ถึง หมู่ที่ ๒ บ้านแม่ควาหลวง	๗,๐๐๐,๐๐๐	-	-	๗,๐๐๐,๐๐๐	อบจ.เชียงราย
๒๔	ก่อสร้างวางระบายน้ำคอนกรีตสายห้วยหลวง ตั้งแต่ หมู่ที่ ๑๒ หมู่ที่ ๑๘ หมู่ที่ ๓ หมู่ที่ ๑๐ หมู่ที่ ๒ หมู่ที่ ๑๕	๑๐,๐๐๐,๐๐๐	-	-	๑๐,๐๐๐,๐๐๐	อบจ.เชียงราย กรมชลประทาน

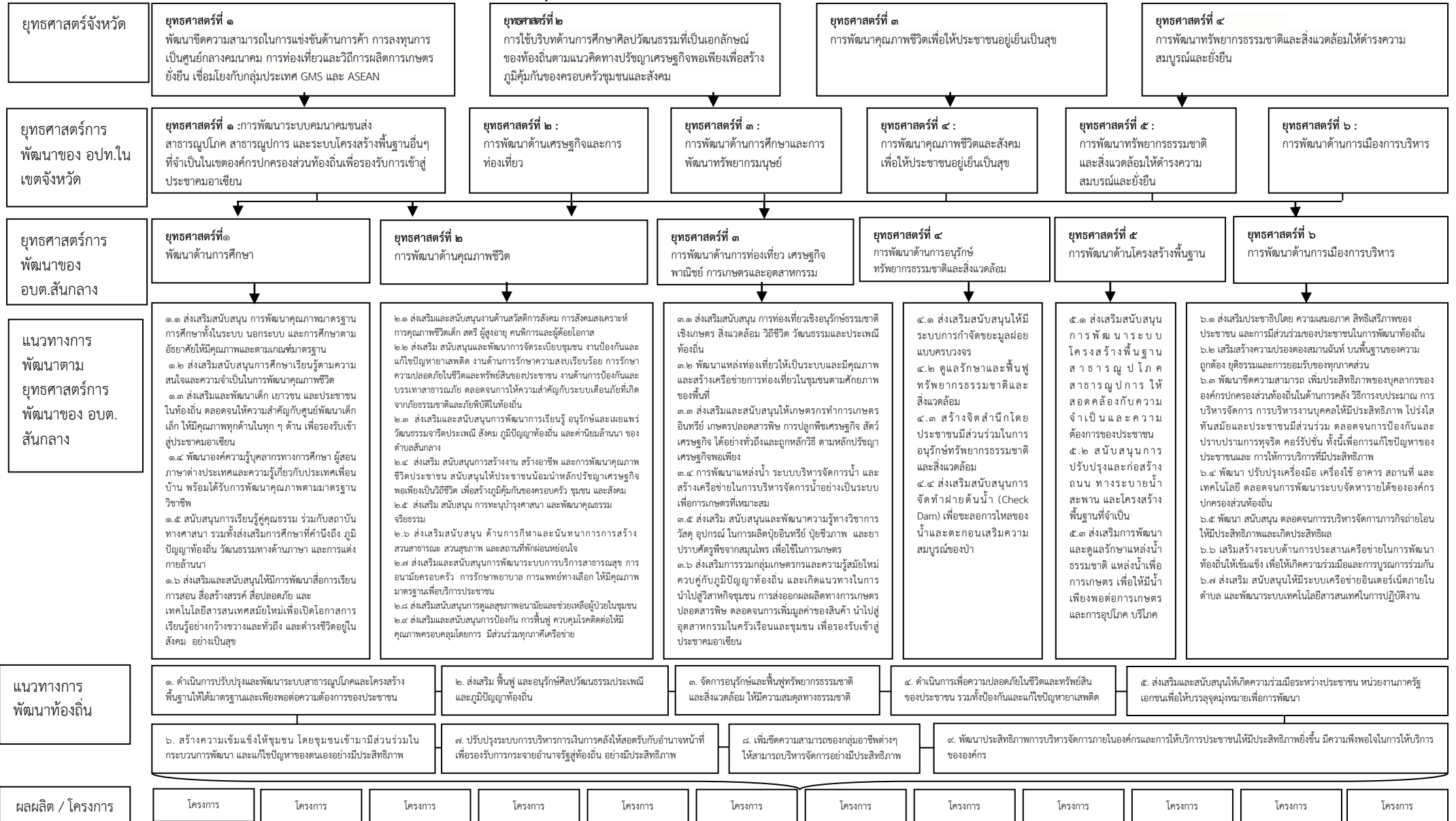
บัญชีประสานโครงการพัฒนาองค์กรปกครองส่วนท้องถิ่น
โดย องค์การบริหารส่วนตำบลสันกลาง อำเภอพวน จังหวัดเชียงราย

ลำดับที่	ชื่อโครงการ/กิจกรรม	งบประมาณ			รวม	หน่วยงานที่รับผิดชอบ
		ปี ๒๕๕๙ (บาท)	ปี ๒๕๖๐ (บาท)	ปี ๒๕๖๑ (บาท)		
๒๕	ก่อสร้างสะพาน คสล.ข้ามลำน้ำแม่ควาโดน หมู่ที่ ๖ เชื่อมตำบลเจริญเมือง	๗๕๐,๐๐๐	-	-	๗๕๐,๐๐๐	อบจ.เชียงราย
๒๖	สันกลางศูนย์กลางการท่องเที่ยวเชิงอนุรักษ์ ส่งเสริมอาชีพ สร้างรายได้ พัฒนาแบบบูรณาการ	๑,๐๐๐,๐๐๐	-	-	๑,๐๐๐,๐๐๐	อบจ.เชียงราย
๒๗	ก่อสร้างลานกีฬาต้านยาเสพติดตำบลสันกลาง	๘๘๔,๐๐๐	-	-	๘๘๔,๐๐๐	อบจ.เชียงราย
๒๘	ก่อสร้างอาคารอเนกประสงค์ผู้สูงอายุตำบลสันกลาง	๕๘๐,๐๐๐	-	-	๕๘๐,๐๐๐	อบจ.เชียงราย
๒๙	ก่อสร้างลานกีฬาต้านยาเสพติดตำบลสันกลาง	๓๕๖,๐๐๐	-	-	๓๕๖,๐๐๐	อบจ.เชียงราย
๓๐	ก่อสร้างลานกีฬาต้านยาเสพติดบ้านสันผักอี หมู่ที่ ๗	๓๕๖,๐๐๐	-	-	๓๕๖,๐๐๐	อบจ.เชียงราย
๓๑	ก่อสร้างถนนคอนกรีตเสริมเหล็กสายบ้านสันผักอี ซอย ๕ หมู่ที่ ๗ ตำบลสันกลาง ถึงบ้านดอยป่าสักหมู่ที่ ๗ ตำบลเมืองพาน	๗,๒๐๐,๐๐๐	-	-	๗,๒๐๐,๐๐๐	อบจ.เชียงราย
๓๒	ก่อสร้างอาคารศูนย์กีฬาประจำตำบลสันกลาง	๑,๐๐๐,๐๐๐	-	-	๑,๐๐๐,๐๐๐	อบจ.เชียงราย
๓๓	ปรับปรุงผิวถนนลาดยาง ผิวจราจร ASRHALIC CONCRETE บ้านสันผักอี - บ้านป่าเหียง บ้านสันผักอี หมู่ที่ ๗	๔,๐๐๐,๐๐๐	-	-	๔,๐๐๐,๐๐๐	อบจ.เชียงราย
๓๔	ก่อสร้างถนนคอนกรีตเสริมเหล็ก ทางเข้าอ่างเก็บน้ำห้วยผาแดง หมู่ที่ ๑๘ บ้านเวียงสา	๒,๑๑๔,๐๐๐	-	-	๒,๑๑๔,๐๐๐	อบจ.เชียงราย
๓๕	ก่อสร้างหอประชุมประชาคม ตำบลสันกลาง	๑,๙๘๐,๐๐๐	-	-	๑,๙๘๐,๐๐๐	อบจ.เชียงราย
๓๖	โครงการติดตั้งไฟฟ้าสาธารณะพลังงานแสงอาทิตย์ (โซลาเซลล์)	๒,๐๐๐,๐๐๐	-	-	๒,๐๐๐,๐๐๐	อบจ.เชียงราย
๓๗	ก่อสร้างระบบประปาหมู่บ้าน แบบบาดาลขนาดใหญ่ หมู่ที่ ๕ บ้านป่าต๋าก	๒,๗๗๑,๐๐๐	-	-	๒,๗๗๑,๐๐๐	กรมทรัพยากรน้ำ

บัญชีประสานโครงการพัฒนาองค์กรปกครองส่วนท้องถิ่น
โดย องค์การบริหารส่วนตำบลสันกลาง อำเภอพาน จังหวัดเชียงราย

ลำดับที่	ชื่อโครงการ/กิจกรรม	งบประมาณ			รวม	หน่วยงานที่รับผิดชอบ
		ปี ๒๕๕๙ (บาท)	ปี ๒๕๖๐ (บาท)	ปี ๒๕๖๑ (บาท)		
๓๘	ก่อสร้างระบบประปาหมู่บ้าน แบบบาดาลขนาดใหญ่ หมู่ที่ ๖ บ้านแม่ควาโดน	๒,๗๗๑,๐๐๐	-	-	๒,๗๗๑,๐๐๐	กรมทรัพยากรน้ำ
๓๙	ก่อสร้างระบบประปาหมู่บ้าน แบบบาดาลขนาดใหญ่ หมู่ที่ ๗ บ้านสันผักฮี้	๔,๐๘๐,๐๐๐	-	-	๔,๐๘๐,๐๐๐	กรมทรัพยากรน้ำ
๔๐	ก่อสร้างระบบประปาหมู่บ้าน แบบบาดาลขนาดใหญ่ หมู่ที่ ๑๑ บ้านป่าเปา	๒,๗๗๑,๐๐๐	-	-	๒,๗๗๑,๐๐๐	กรมทรัพยากรน้ำ
๔๑	ก่อสร้างระบบประปาหมู่บ้าน แบบบาดาลขนาดใหญ่ หมู่ที่ ๑๒ บ้านใหม่พัฒนา	๔,๐๘๐,๐๐๐	-	-	๔,๐๘๐,๐๐๐	กรมทรัพยากรน้ำ
๔๒	ก่อสร้างระบบประปาหมู่บ้าน แบบบาดาลขนาดใหญ่ หมู่ที่ ๑๗ บ้านแม่ควาโดนพัฒนา	๒,๗๗๑,๐๐๐	-	-	๒,๗๗๑,๐๐๐	กรมทรัพยากรน้ำ
รวมทั้งสิ้นจำนวน ๔๒ โครงการ		๑๑๑,๖๙๘,๙๐๐	-	-	๑๑๑,๖๙๘,๙๐๐	

โครงสร้างเชื่อมโยงแผนยุทธศาสตร์การพัฒนา องค์การบริหารส่วนตำบลสีนกลาง พ.ศ. ๒๕๕๙ - ๒๕๖๓



แผนที่ยุทธศาสตร์



ส่วนที่ ๕

แนวทางการติดตามประเมินผล

๕.๑ กรอบและแนวทางในการติดตามและประเมินผล

กรอบและแนวทางในการติดตามและประเมินผล สอดคล้องกับระเบียบกระทรวงมหาดไทยว่าด้วยการจัดทำแผนพัฒนาขององค์กรปกครองส่วนท้องถิ่น พ.ศ. ๒๕๔๘ ข้อ ๒๙ กำหนดให้คณะกรรมการติดตามและประเมินผลแผนพัฒนาท้องถิ่นมีอำนาจหน้าที่ในการกำหนดแนวทาง วิธีการในการติดตามและประเมินผลแผนพัฒนา ดำเนินการติดตามและประเมินผลแผน เมื่อดำเนินการเสร็จแล้วรายงานผลและเสนอความเห็นซึ่งได้จากการติดตามและประเมินผลแผนพัฒนาต่อผู้บริหารท้องถิ่น เพื่อให้ผู้บริหารท้องถิ่นเสนอต่อสภาท้องถิ่น คณะกรรมการพัฒนาท้องถิ่น และประกาศผลการติดตามและประเมินผลแผนพัฒนาให้ประชาชนในท้องถิ่นทราบ โดยทั่วกันอย่างน้อยปีละหนึ่งครั้ง ภายในเดือนธันวาคมของทุกปี ทั้งนี้ให้ปิดประกาศโดยเปิดเผยไม่น้อยกว่าสามสิบวัน

การติดตามและประเมินผลแผนพัฒนาท้องถิ่น เป็นการติดตามและประเมินผลความสอดคล้องและความสำเร็จของแผนพัฒนาสามปีขององค์กรปกครองส่วนท้องถิ่น และการติดตามและประเมินผลโครงการพัฒนาที่องค์กรปกครองส่วนท้องถิ่น ได้ดำเนินการตามแผนดำเนินงานว่าเป็นไปตามเป้าหมายการพัฒนาที่สอดคล้องกับพันธกิจ ซึ่งสามารถนำไปสู่การบรรลุวิสัยทัศน์ที่องค์กรปกครองส่วนท้องถิ่นกำหนดหรือไม่ และโครงการพัฒนานั้นประสบความสำเร็จตามกรอบการประเมินผลระดับใด

การติดตามและประเมินผลแผนพัฒนาท้องถิ่นมีขั้นตอนในการดำเนินการ ดังนี้

ขั้นตอนที่ ๑ คณะกรรมการติดตามและประเมินผลแผนพัฒนาท้องถิ่นร่วมประชุมเพื่อกำหนดกรอบแนวทาง และวิธีการในการติดตามและประเมินผล แผนพัฒนาสามปีและประเมินผลโครงการพัฒนาตามแผนพัฒนาสามปี ดังนี้

๑.๑ การกำหนดกรอบ แนวทาง และวิธีการ ในการติดตามและประเมินผลแผนพัฒนาอาจกำหนดแนวทางในการติดตามและประเมินผลแผนพัฒนาสามปี ดังนี้

- (๑) ความสอดคล้อง (Relevance) ของยุทธศาสตร์ แผน และกลยุทธ์ที่กำหนด
- (๒) ความเพียงพอ (Adequacy) ของทรัพยากรเพื่อดำเนินกิจกรรมของหน่วยงาน
- (๓) ความก้าวหน้า (Progress) กิจกรรมที่กำหนดไว้ตามแผน โดยมีการติดตามผล (Monitoring)
- (๔) ประสิทธิภาพ (Efficiency) เป็นการศึกษาความสัมพันธ์ระหว่างผลผลิตกับทรัพยากรที่ใช้ โดยมีการประเมินประสิทธิภาพ (Efficiency Evaluation)
- (๕) ประสิทธิผล (Effectiveness) เป็นการศึกษาถึงผลที่ได้รับ (Effect)
- (๖) ผลลัพธ์และผลผลิต (Outcome and Output) เป็นการศึกษาประเมินผลประโยชน์ที่เกิดจากการทำกิจกรรมที่มีต่อกลุ่มเป้าหมายที่ได้รับบริการ และการประเมินผลผลิตที่เกิดขึ้นจากกิจกรรม
- (๗) การประเมินผลกระทบเป็นการศึกษาผลที่ได้รับรวมยอด (Overall Effect)

คณะกรรมการติดตามและประเมินผลแผนพัฒนาท้องถิ่น อาจนำแนวทางทั้งหมดที่กำหนดมาใช้ หรืออาจเลือกใช้ในบางแนวทางในการติดตามและประเมินผลแผนพัฒนาสามปีก็ได้ โดยอย่างน้อยต้องสามารถประเมินความสอดคล้องและสามารถวัดความสำเร็จหรือความก้าวหน้าของแผนพัฒนาสามปีได้ ทั้งนี้ขึ้นอยู่กับคณะกรรมการฯจะพิจารณา

๑.๒ การกำหนดกรอบแนวทางและวิธีการในการติดตามและประเมินผลโครงการพัฒนาตามแผนพัฒนาสามปี อาจกำหนดแนวทางดังนี้

(๑) การประเมินผลกระบวนการ (Process Evaluation) หรือ การประเมินประสิทธิภาพ (Efficiency Evaluation)

(๒) การประเมินผลโครงการ (Project Evaluation) หรือการประเมินประสิทธิผล (Effectiveness Evaluation)

(๓) การประเมินผลกระทบ (Impact Evaluation)

ขั้นตอนที่ ๒ คณะกรรมการติดตามและประเมินผลแผนพัฒนาท้องถิ่นดำเนินการติดตามและประเมินผลแผนพัฒนาสามปี ตามกรอบแนวทางและวิธีการที่กำหนด โดยสามารถติดตามและประเมินผลได้ตลอดระยะเวลาของแผนพัฒนาสามปี ขององค์กรปกครองส่วนท้องถิ่น

ขั้นตอนที่ ๓ คณะกรรมการติดตามและประเมินผลแผนพัฒนาท้องถิ่นดำเนินการติดตามและประเมินโครงการพัฒนาตามแผนพัฒนาสามปีตามกรอบแนวทางและวิธีการที่กำหนด โดยสามารถติดตามและประเมินผลได้ตั้งแต่ก่อนเริ่มโครงการพัฒนาตามแผนดำเนินงานจนถึงสิ้นสุดโครงการฯ

ขั้นตอนที่ ๔ รายงานผลและเสนอความเห็นซึ่งได้จากการติดตามและประเมินผลแผนพัฒนาสามปี และผลการติดตามและประเมินโครงการพัฒนาตามแผนพัฒนาสามปีต่อผู้บริหารท้องถิ่น เพื่อให้ผู้บริหารท้องถิ่นเสนอต่อสภาท้องถิ่น คณะกรรมการพัฒนาท้องถิ่น และคณะกรรมการประสานแผนพัฒนาท้องถิ่นระดับจังหวัด พร้อมประกาศผลการติดตามและประเมินผลให้ประชาชนในท้องถิ่นทราบโดยทั่วกันอย่างน้อยปีละหนึ่งครั้ง

ขั้นตอนที่ ๕ คณะกรรมการติดตามและประเมินผลแผนพัฒนาท้องถิ่นอาจให้ความเห็นหรือข้อเสนอแนะในรายงานการติดตามและประเมินผลแผนพัฒนาสามปีและโครงการพัฒนาต่อผู้บริหารท้องถิ่น เพื่อให้ผู้บริหารท้องถิ่นเสนอต่อสภาท้องถิ่น คณะกรรมการพัฒนาท้องถิ่นและคณะกรรมการประสานแผนพัฒนาท้องถิ่นระดับจังหวัดได้

๕.๒ ระเบียบ วิธีการในการติดตามและประเมินผลแผนยุทธศาสตร์การพัฒนา

มีองค์ประกอบที่สำคัญ ๓ ประการ

๕.๒.๑ ผู้เข้าร่วมติดตามและประเมินผล ได้แก่ คณะกรรมการติดตามและประเมินผล ผู้รับผิดชอบการจัดทำแผนยุทธศาสตร์ ประชาชนในท้องถิ่นที่ได้รับการแต่งตั้ง ผู้มีส่วนได้เสียในท้องถิ่นนั้นๆ

๕.๒.๒ เครื่องมือที่ใช้สำหรับการติดตามประเมินผลเพื่อใช้ในการรวบรวมข้อมูลยุทธศาสตร์ที่กำหนดขึ้นซึ่งมีผลต่อการพัฒนาท้องถิ่น ข้อมูลดังกล่าวอาจเป็นได้ทั้งข้อมูลเชิงปริมาณ และข้อมูลเชิงคุณภาพ ความจำเป็นสำคัญในการนำมาหาค่าผลของประโยชน์ที่ได้รับจากแผน ยุทธศาสตร์ อาจเป็นแบบสอบถาม แบบสัมภาษณ์ แบบทดสอบ แบบวัดความรู้ แบบบันทึกข้อมูล แบบวัดความรู้ แบบบันทึกการสังเกต แบบตรวจสอบ บันทึกรายการเพื่อนำไปวิเคราะห์ทางสถิติ หรือการหาผลสัมฤทธิ์โดยรูปแบบต่างๆ ที่สอดคล้องกับบริบทของท้องถิ่นนั้นๆ

๕.๒.๓ กรรมวิธี อันได้แก่ วิธีการที่จะดำเนินการติดตามและประเมินผล จะต้องศึกษาเอกสารที่เกี่ยวข้องกับยุทธศาสตร์ ซึ่งเป็นการตรวจดูเอกสารหลักฐานต่างๆ ที่เป็นทรัพย์สินขององค์กรปกครองส่วนท้องถิ่นที่เกี่ยวข้องกับการพัฒนาท้องถิ่น เอกสารเบิกจ่ายงบประมาณ เช่น ถนน แม่น้ำ ลำคลอง ครุภัณฑ์ที่ดินและสิ่งก่อสร้างต่างๆ

การนำแผนพัฒนาสามปีไปสู่การปฏิบัติและการติดตามประเมินผลโดยมีการกำหนดองค์กรที่รับผิดชอบวิธีการติดตามและห้วงเวลาในการติดตามและประเมินผลตั้งนี้้องค์กรรับผิดชอบในการติดตาม และประเมินผล ซึ่งตามระเบียบกระทรวงมหาดไทยว่าด้วยการจัดทำแผนพัฒนาขององค์กรปกครองส่วนท้องถิ่น พ.ศ.

ข้อ ๒๘ กำหนดให้ผู้บริหารท้องถิ่นแต่งตั้งคณะกรรมการติดตามและประเมินผลแผนพัฒนาท้องถิ่น ประกอบด้วย

- | | |
|---|------------|
| (๑) สมาชิกสภาท้องถิ่นที่สภาท้องถิ่นคัดเลือก | จำนวนสามคน |
| (๒) ผู้แทนประชาคมท้องถิ่นที่ประชาคมท้องถิ่นคัดเลือก | จำนวนสองคน |
| (๓) ผู้แทนหน่วยงานที่เกี่ยวข้องที่ผู้บริหารท้องถิ่นคัดเลือก | จำนวนสองคน |
| (๔) หัวหน้าส่วนการบริหารที่คัดเลือกกันเอง | จำนวนสองคน |
| (๕) ผู้ทรงคุณวุฒิที่ผู้บริหารท้องถิ่นคัดเลือก | จำนวนสองคน |

โดยให้คณะกรรมการเลือกกรรมการหนึ่งคนทำหน้าที่ประธานคณะกรรมการและกรรมการอีกหนึ่งคนทำหน้าที่เลขานุการของคณะกรรมการกรรมการข้อ ๒๘ ให้มีวาระอยู่ในตำแหน่งคราวละสองปีและอาจได้รับการคัดเลือกอีกได้โดยมีอำนาจหน้าที่ตามระเบียบข้อ ๒๙ ดังนี้

- (๑) กำหนดแนวทางวิธีการในการติดตามและประเมินผลแผนพัฒนา
- (๒) ดำเนินการติดตามและประเมินผลแผนพัฒนา
- (๓) รายงานผลและเสนอความเห็นซึ่งได้จากการติดตามและประเมินผลแผนพัฒนา

ต่อผู้บริหารท้องถิ่นเพื่อให้ผู้บริหารท้องถิ่นเสนอต่อสภาท้องถิ่นคณะกรรมการพัฒนาท้องถิ่นและประกาศผลการติดตามและประเมินผลแผนพัฒนาให้ประชาชนในท้องถิ่นทราบโดยทั่วกันอย่างน้อยปีละหนึ่งครั้งภายในเดือนธันวาคมของทุกปีทั้งนี้ให้ปิดประกาศโดยเปิดเผยไม่น้อยกว่าสามสิบวัน

(๔) แต่งตั้งคณะอนุกรรมการหรือคณะทำงานเพื่อช่วยปฏิบัติงานตามที่เห็นสมควร ทั้งนี้ยังได้กำหนดไว้ในระเบียบฯ

ข้อ ๓๐ องค์กรปกครองส่วนท้องถิ่นอาจมอบให้หน่วยงานหรือบุคคลภายนอกดำเนินการหรือร่วมดำเนินการติดตามและประเมินผลแผนพัฒนาได้โดยมีขั้นตอนดำเนินการดังนี้

- (๑) คณะกรรมการติดตามและประเมินผลแผนพัฒนาท้องถิ่นจัดทำร่างข้อกำหนดขอบข่ายและรายละเอียดของงานที่จะมอบหมายให้หน่วยงานหรือบุคคลภายนอกดำเนินการเพื่อเสนอผู้บริหารท้องถิ่น
- (๒) ผู้บริหารท้องถิ่นพิจารณาอนุมัติข้อกำหนดขอบข่ายและรายละเอียดของงาน
- (๓) หน่วยงานหรือบุคคลภายนอกดำเนินการหรือร่วมดำเนินการติดตามและประเมินผล
- (๔) ให้หน่วยงานหรือบุคคลภายนอกที่ดำเนินการหรือร่วมดำเนินการติดตามและประเมินผล รายงานผลการดำเนินการซึ่งได้จากการติดตาม และประเมินผลต่อคณะกรรมการติดตามและประเมินผลเพื่อ ประเมินผลการรายงานผลเสนอความเห็นผู้บริหารท้องถิ่น

(๕) ผู้บริหารท้องถิ่นเสนอผลการติดตามและประเมินผลต่อสภาท้องถิ่นคณะกรรมการพัฒนาท้องถิ่นและประกาศผลการติดตามและประเมินผลแผนพัฒนาให้ประชาชนในท้องถิ่นทราบโดยทั่วกัน

ข้อ ๓๑ เพื่อประโยชน์ของประชาชนโดยรวมและเพื่อให้การบริหารงานขององค์กรปกครองส่วนท้องถิ่นสอดคล้องกับแนวนโยบายของรัฐบาลกระทรวงมหาดไทยอาจจัดให้มีการติดตามและประเมินผลการดำเนินงานตามแผนพัฒนาขององค์กรปกครองส่วนท้องถิ่นได้ตามความเหมาะสม

๕.๓ เครื่องมือที่ใช้ในการติดตามและประเมินผล

เป็นการแสดงถึงวิธีการติดตามและประเมินผลแผนพัฒนาและโครงการพัฒนาตามแผนพัฒนาโดยการกำหนดรูปแบบที่จะใช้ในการติดตามและประเมินผลเพื่อตรวจสอบว่าการดำเนินกิจกรรมตามโครงการอยู่ภายในระยะเวลาและงบประมาณที่กำหนดไว้หรือไม่และผลของการดำเนินโครงการบรรลุวัตถุประสงค์ที่ได้วางไว้หรือไม่ การติดตามและประเมินผลแผนพัฒนาองค์การบริหารส่วนตำบลสันกลางใช้แบบรายงาน ๓ แบบตามรูปแบบที่กรมส่งเสริมการปกครองท้องถิ่นกำหนดเป็นแนวทางไว้

ส่วนที่ ๕ บัญชีโครงการพัฒนา
บัญชีสรุปโครงการพัฒนา
แผนพัฒนาสามปี (พ.ศ.๒๕๕๙ - ๒๕๖๑)

องค์การบริหารส่วนตำบลสันกลาง อำเภอกพาน จังหวัดเชียงราย

ยุทธศาสตร์/แนวทางการพัฒนา	ปี ๒๕๕๙		ปี ๒๕๖๐		ปี ๒๕๖๑		รวม ๓ ปี	
	จำนวนโครงการ	งบประมาณ	จำนวนโครงการ	งบประมาณ	จำนวนโครงการ	งบประมาณ	จำนวนโครงการ	งบประมาณ
ยุทธศาสตร์ที่ ๑ ยุทธศาสตร์การพัฒนาทางการศึกษา								
๑.๑ ส่งเสริมสนับสนุน การพัฒนาคุณภาพมาตรฐานการศึกษา ทั้งในระบบ นอกระบบ และการศึกษาตามอัธยาศัยให้มีคุณภาพ และตามเกณฑ์มาตรฐาน	๑	๒๐,๐๐๐	๑	๒๐,๐๐๐	๑	๒๐,๐๐๐	๓	๖๐,๐๐๐
๑.๒ ส่งเสริมสนับสนุนการศึกษาเรียนรู้ตามความสนใจ และความจำเป็นในการพัฒนาคุณภาพชีวิต	๑๘	๓,๓๐๘,๐๐๐	๑๖	๓,๒๘๘,๐๐๐	๑๕	๓,๒๒๘,๐๐๐	๔๙	๙,๘๒๔,๐๐๐
๑.๓ ส่งเสริมและพัฒนาเด็ก เยาวชน และประชาชนในท้องถิ่น ตลอดจนให้ความสำคัญกับศูนย์พัฒนาเด็กเล็ก ให้มีคุณภาพ ทุกด้านในทุก ๆ ด้าน เพื่อรองรับเข้าสู่ประชาคมอาเซียน	๑	๑๐๐,๐๐๐	๑	๑๐๐,๐๐๐	๑	๑๐๐,๐๐๐	๓	๓๐๐,๐๐๐
๑.๔ พัฒนาองค์ความรู้บุคลากรทางการศึกษา ผู้สอนภาษา ต่างประเทศและความรู้เกี่ยวกับประเทศเพื่อนบ้าน พร้อมได้รับการพัฒนาคุณภาพตามมาตรฐานวิชาชีพ	๑	๕๐,๐๐๐	๑	๕๐,๐๐๐	๑	๕๐,๐๐๐	๓	๑๕๐,๐๐๐
๑.๕ สนับสนุนการเรียนรู้คู่คุณธรรม ร่วมกับสถาบันทางศาสนา รวมทั้งส่งเสริมการศึกษาที่คำนึงถึง ภูมิปัญญาท้องถิ่น วัฒนธรรมทางด้านภาษา และการแต่งกายล้านนา	๒	๕๐,๐๐๐	-	-	-	-	๒	๕๐,๐๐๐
๑.๖ ส่งเสริมและสนับสนุนให้มีการพัฒนาสื่อการเรียนการสอน สื่อสร้างสรรค์ สื่อปลอดภัย และเทคโนโลยีสารสนเทศสมัยใหม่ เพื่อเปิดโอกาสการเรียนรู้อย่างกว้างขวางและทั่วถึง และดำรงชีวิตอยู่ในสังคมอย่างมีความสุข	๑	๔๐,๐๐๐	๒	๔๕,๐๐๐	๑	๔๐,๐๐๐	๔	๑๒๕,๐๐๐
รวม	๒๔	๓,๕๖๘,๐๐๐	๒๑	๓,๕๐๓,๐๐๐	๑๙	๓,๔๓๘,๐๐๐	๖๔	๑๐,๕๐๙,๐๐๐

ยุทธศาสตร์/แนวทางการพัฒนา	ปี ๒๕๕๙		ปี ๒๕๖๐		ปี ๒๕๖๑		รวม ๓ ปี	
	จำนวนโครงการ	งบประมาณ	จำนวนโครงการ	งบประมาณ	จำนวนโครงการ	งบประมาณ	จำนวนโครงการ	งบประมาณ
ยุทธศาสตร์ที่ ๒ ยุทธศาสตร์ด้านการพัฒนาคุณภาพชีวิต								
๒.๑ ส่งเสริมและสนับสนุนงานด้านสวัสดิการสังคม การสังคมสงเคราะห์ การคุณภาพชีวิตเด็ก สตรี ผู้สูงอายุ คนพิการ และผู้ด้อยโอกาส	๑๑	๑๔,๔๕๑,๐๐๐	๗	๑๔,๓๑๑,๐๐๐	๗	๑๔,๓๑๑,๐๐๐	๒๕	๔๓,๐๗๓,๐๐๐
๒.๒ ส่งเสริม สนับสนุนและพัฒนาการจัดระเบียบชุมชน งานป้องกัน และแก้ไขปัญหาเสพติด งานด้านการรักษาความสงบเรียบร้อย การรักษาความปลอดภัยในชีวิตและทรัพย์สินของประชาชน งานด้านการป้องกัน และบรรเทาสาธารณภัย ตลอดจนการให้ความสำคัญกับระบบเตือนภัยที่เกิดจากภัยธรรมชาติและภัยพิบัติในท้องถิ่น	๑๔	๖๘๐,๐๐๐	๓	๑๑๐,๐๐๐	๕	๑๔๐,๐๐๐	๒๒	๙๓๐,๐๐๐
๒.๓ ส่งเสริมและสนับสนุนการพัฒนาการเรียนรู้ อนุรักษ์ และเผยแพร่วัฒนธรรมจารีตประเพณี สังคม ภูมิปัญญาท้องถิ่น และค่านิยมล้านนา ของตำบลสันกลาง	๑๒	๖๒๐,๗๕๐	๑๑	๕๔๒,๐๐๐	๑๑	๕๔๒,๐๐๐	๓๔	๑,๗๐๔,๗๕๐
๒.๔ ส่งเสริม สนับสนุนการสร้างงาน สร้างอาชีพ และการพัฒนาคุณภาพชีวิต ประชาชนสนับสนุนให้ประชาชนน้อมนำหลักปรัชญาเศรษฐกิจพอเพียง เป็นวิถีชีวิต เพื่อสร้างภูมิคุ้มกันของครอบครัว ชุมชนและสังคม	๔	๑๕๐,๐๐๐	๑	๕๐,๐๐๐	๒	๑๐๐,๐๐๐	๗	๓๐๐,๐๐๐
๒.๕ ส่งเสริม สนับสนุน การทะนุบำรุงศาสนา และพัฒนาคุณธรรมจริยธรรม	๒	๘๐,๐๐๐	๑	๖๐,๐๐๐	๑	๖๐,๐๐๐	๔	๒๐๐,๐๐๐
๒.๖ ส่งเสริมสนับสนุน ด้านการกีฬาและนันทนาการ การสร้างสวนสาธารณะ สวนสุขภาพ และสถานที่พักผ่อนหย่อนใจ	๑๒	๔๔๗,๐๐๐	๑๐	๕๐๐,๐๐๐	๑๙	๑,๔๙๐,๐๐๐	๔๑	๒,๔๓๗,๐๐๐
๒.๗ ส่งเสริมและสนับสนุนการพัฒนาระบบการบริการสาธารณสุข การอนามัยครอบครัวการรักษาพยาบาล การแพทย์ทางเลือก ให้มีคุณภาพมาตรฐานเพื่อบริการประชาชน	๑	๑๐๐,๐๐๐	-	-	-	-	๑	๑๐๐,๐๐๐
๒.๘ ส่งเสริมสนับสนุนการดูแลสุขภาพอนามัยและช่วยเหลือผู้ป่วยในชุมชน	๒	๖๕,๐๐๐	๑	๒๐,๐๐๐	๑	๒๐,๐๐๐	๔	๑๐๕,๐๐๐
๒.๙ ส่งเสริมและสนับสนุนการป้องกัน การฟื้นฟู ควบคุมโรคติดต่อ ให้มีคุณภาพครอบคลุมโดยการมีส่วนร่วมทุกภาคีเครือข่าย	๓	๕๐๕,๐๐๐	๕	๖๓๗,๕๕๐	๔	๕๓๒,๖๓๐	๑๒	๑,๖๗๕,๑๘๐
รวม	๖๑	๑๗,๐๙๘,๗๕๐	๓๙	๑๖,๒๓๐,๕๕๐	๕๐	๑๗,๑๙๕,๖๓๐	๑๕๐	๕๐,๕๒๔,๙๓๐

ยุทธศาสตร์/แนวทางการพัฒนา	ปี ๒๕๕๙		ปี ๒๕๖๐		ปี ๒๕๖๑		รวม ๓ ปี	
	จำนวนโครงการ	งบประมาณ	จำนวนโครงการ	งบประมาณ	จำนวนโครงการ	งบประมาณ	จำนวนโครงการ	งบประมาณ
ยุทธศาสตร์ที่ ๓ ยุทธศาสตร์การพัฒนาด้านการท่องเที่ยว เศรษฐกิจ การเกษตรและอุตสาหกรรม								
๓.๑ ส่งเสริมสนับสนุนการท่องเที่ยวเชิงอนุรักษ์ธรรมชาติเชิงเกษตร สิ่งแวดล้อม วิถีชีวิต วัฒนธรรมและประเพณีท้องถิ่น	๒	๒๐๐,๐๐๐	๒	๒๐๐,๐๐๐	๒	๒๐๐,๐๐๐	๖	๖๐๐,๐๐๐
๓.๒ พัฒนาแหล่งท่องเที่ยวให้เป็นระบบและมีคุณภาพ และสร้างเครือข่ายการท่องเที่ยวในชุมชนตามศักยภาพของพื้นที่	๑	๔๐,๐๐๐	๑	๔๐,๐๐๐	๑	๔๐,๐๐๐	๓	๑๒๐,๐๐๐
๓.๓ ส่งเสริมและสนับสนุนให้เกษตรกรทำการเกษตรอินทรีย์ เกษตรปลอดภัย การปลูกพืชเศรษฐกิจ สัตว์เกษตร ได้อย่างทั่วถึงและถูกหลักวิธี ตามหลักปรัชญาเศรษฐกิจพอเพียง	๕	๒๕๕,๐๐๐	๑	๑๐๐,๐๐๐	๒	๓,๑๐๐,๐๐๐	๘	๓,๔๕๕,๐๐๐
๓.๔ การพัฒนาแหล่งน้ำ ระบบบริหารจัดการน้ำ และสร้างเครือข่าย ในการบริหารจัดการน้ำอย่างเป็นระบบ เพื่อการเกษตรที่เหมาะสม	๑	๑๐๐,๐๐๐	๒	๓๕๐,๐๐๐	๑๐	๑,๙๕๐,๐๐๐	๑๓	๒,๔๐๐,๐๐๐
๓.๕ ส่งเสริม สนับสนุนและพัฒนาความรู้ทางวิชาการ วัสดุ อุปกรณ์ ในการผลิตปุ๋ยอินทรีย์ ปุ๋ยชีวภาพและยาปราบศัตรูพืชจากสมุนไพร เพื่อใช้ในการเกษตร	๒	๑๐๐,๐๐๐	๒	๑๐๐,๐๐๐	๒	๑๐๐,๐๐๐	๖	๓๐๐,๐๐๐
๓.๖ ส่งเสริมการรวมกลุ่มเกษตรกรและความรู้สมัยใหม่ ควบคู่กับภูมิปัญญาท้องถิ่น และเกิดแนวทาง ในการนำไปสู่ วิสาหกิจชุมชน การส่งออกผลผลิตทางการเกษตรปลอดภัย ตลอดจนการเพิ่มมูลค่าของสินค้า นำไปสู่อุตสาหกรรม ในครัวเรือนและชุมชน เพื่อรองรับเข้าสู่ประชาคมอาเซียน	๒	๙๑,๙๐๐	-	-	๑	๑๐๐,๐๐๐	๓	๑๙๑,๙๐๐
รวม	๑๓	๗๘๖,๙๐๐	๘	๗๙๐,๐๐๐	๑๘	๕,๔๙๐,๐๐๐	๓๙	๗,๐๖๖,๙๐๐

ยุทธศาสตร์/แนวทางการพัฒนา	ปี ๒๕๕๙		ปี ๒๕๖๐		ปี ๒๕๖๑		รวม ๓ ปี	
	จำนวนโครงการ	งบประมาณ	จำนวนโครงการ	งบประมาณ	จำนวนโครงการ	งบประมาณ	จำนวนโครงการ	งบประมาณ
ยุทธศาสตร์ที่ ๔ ยุทธศาสตร์การพัฒนาด้านการพัฒนา ด้านทรัพยากรธรรมชาติและสิ่งแวดล้อม								
๔.๑ ส่งเสริมสนับสนุนให้มีระบบการกำจัดขยะมูลฝอยแบบครบวงจร	๒	๖๕๐,๐๐๐	๑	๖๐๐,๐๐๐	๑	๖๐๐,๐๐๐	๔	๑,๘๕๐,๐๐๐
๔.๒ ดูแลรักษาและฟื้นฟูทรัพยากรธรรมชาติและสิ่งแวดล้อม	๒	๑๐๐๐๐๐	๒	๓๕,๐๐๐.๐๐	๑	๓๐,๐๐๐	๕	๑๖๕,๐๐๐
๔.๓ สร้างจิตสำนึกโดยประชาชนมีส่วนร่วมในการอนุรักษ์ ทรัพยากรธรรมชาติและสิ่งแวดล้อม	๔	๑๓๑,๙๐๐	๓	๑๐๐,๐๐๐	๓	๑๐๐,๐๐๐	๑๐	๓๓๑,๙๐๐
๔.๔ ส่งเสริมสนับสนุนการจัดทำฝายต้นน้ำ (Check Dam) เพื่อชะลอการไหลของน้ำและตะกอน เสริมความสมบูรณ์ของป่า	๑	๒๐,๐๐๐	๑	๒๐,๐๐๐	๑	๒๐,๐๐๐	๓	๖๐,๐๐๐
รวม	๙	๙๐๑,๙๐๐	๗	๗๕๕,๐๐๐	๖	๗๕๐,๐๐๐	๒๒	๒,๔๐๖,๙๐๐
ยุทธศาสตร์ที่ ๕ ยุทธศาสตร์การพัฒนาด้านโครงสร้างพื้นฐาน								
๕.๑ ส่งเสริมสนับสนุนการพัฒนาาระบบโครงสร้างพื้นฐาน สาธารณูปโภคสาธารณูปการ ให้สอดคล้องกับความเป็น และความต้องการของประชาชน	๙	๑,๗๑๒,๐๐๐	๑๐	๑,๘๘๐,๐๐๐	๒๙	๔,๘๒๐,๐๐๐	๔๘	๘,๔๑๒,๐๐๐
๕.๒ สนับสนุนการปรับปรุง และก่อสร้างถนน ทางระบายน้ำ สะพาน และโครงสร้างพื้นฐานที่จำเป็น	๒๐	๓,๙๔๔,๐๐๐	๑๕	๓,๐๐๐,๐๐๐	๖๗	๑๑,๙๐๐,๐๐๐	๑๐๒	๑๘,๘๔๔,๐๐๐
๕.๓ ส่งเสริมการพัฒนา และดูแลรักษาแหล่งน้ำธรรมชาติ แหล่งน้ำเพื่อการเกษตร เพื่อให้มีน้ำเพียงพอต่อการเกษตร เพื่อให้มีน้ำเพียงพอต่อการเกษตรและการอุปโภค บริโภค	๑	๔๐๐,๐๐๐	๓	๘๐๐,๐๐๐	๗	๑,๔๐๐,๐๐๐	๑๑	๒,๖๐๐,๐๐๐
รวม	๓๐	๖,๐๕๖,๐๐๐	๒๘	๕,๖๘๐,๐๐๐	๑๐๓	๑๘,๑๒๐,๐๐๐	๑๖๑	๒๙,๘๕๖,๐๐๐

ยุทธศาสตร์/แนวทางการพัฒนา	ปี ๒๕๕๙		ปี ๒๕๖๐		ปี ๒๕๖๑		รวม ๓ ปี	
	จำนวนโครงการ	งบประมาณ	จำนวนโครงการ	งบประมาณ	จำนวนโครงการ	งบประมาณ	จำนวนโครงการ	งบประมาณ
ยุทธศาสตร์ที่ ๖ ยุทธศาสตร์การพัฒนาด้านการเมืองการบริหาร								
๖.๑ ส่งเสริมประชาธิปไตย ความเสมอภาค สิทธิเสรีภาพของประชาชน และการมีส่วนร่วมของประชาชนในการพัฒนาท้องถิ่น	๕	๑๓๓,๐๐๐	๓	๗๘,๐๐๐	๔	๘๘,๐๐๐	๑๒	๒๙๙,๐๐๐
๖.๒ สร้างความปรองดองสมานฉันท์ บนพื้นฐานของความถูกต้อง ยุติธรรมและการยอมรับของทุกภาคส่วน	๙	๒๓๖,๒๕๐	๓	๑๒๐,๐๐๐	๓	๑๒๐,๐๐๐	๑๕	๔๗๖,๒๕๐
๖.๓ พัฒนาขีดความสามารถ เพิ่มประสิทธิภาพของบุคลากร ขององค์กรปกครองส่วนท้องถิ่นในด้านการคลัง วิธีการงบประมาณ การบริหารจัดการ การบริหารงานบุคคลให้มีประสิทธิภาพ โปร่งใส ทันสมัย และประชาชนมีส่วนร่วม ตลอดจนการป้องกันและปราบปราม การทุจริต คอร์รัปชัน ทั้งนี้เพื่อการแก้ไขปัญหาของประชาชนและ การให้บริการที่มีประสิทธิภาพ	๔	๓๗๐,๐๐๐	๔	๓๗๐,๐๐๐	๔	๓๗๐,๐๐๐	๑๒	๑,๑๑๐,๐๐๐
๖.๔ พัฒนา ปรับปรุงเครื่องมือ เครื่องใช้ อาคาร สถานที่ และ เทคโนโลยี ตลอดจนการพัฒนาาระบบจัดการรายได้ขององค์กรปกครอง ส่วนท้องถิ่น	๓๐	๙,๓๗๕,๐๐๐	๑๙	๑,๐๕๕,๐๐๐	๑๙	๑,๐๕๕,๐๐๐	๖๘	๑๑,๔๘๕,๐๐๐
๖.๕ พัฒนา สนับสนุน ตลอดจนการบริหารจัดการภารกิจถ่ายโอน ให้มีประสิทธิภาพและเกิดประสิทธิผล	๒	๑๕๐,๐๐๐	๒	๑๕๐,๐๐๐	๒	๑๕๐,๐๐๐	๖	๔๕๐,๐๐๐
๖.๖ เสริมสร้างระบบด้านการประสานเครือข่ายในการพัฒนาท้องถิ่น ให้เข้มแข็ง เพื่อให้เกิดความร่วมมือและการบูรณาการร่วมกัน	๑	๑๐,๐๐๐	-	-	-	-	๑	๑๐,๐๐๐
๖.๗ ส่งเสริม สนับสนุนให้มีระบบเครือข่ายอินเทอร์เน็ตภายในตำบล และพัฒนาระบบเทคโนโลยีสารสนเทศในการปฏิบัติงาน	๑๒	๔๐๕,๐๐๐	๖	๙๕,๐๐๐	๖	๙๕,๐๐๐	๒๔	๕๙๕,๐๐๐
รวม	๖๓	๑๐,๖๗๙,๒๕๐	๓๗	๑,๘๖๘,๐๐๐	๓๘	๑,๘๗๘,๐๐๐	๑๓๘	๑๔,๔๒๕,๒๕๐
รวมทั้ง ๖ ยุทธศาสตร์	๒๐๐	๓๙,๐๙๐,๘๐๐	๑๔๐	๒๘,๘๒๖,๕๕๐	๒๓๔	๔๖,๘๗๑,๖๓๐	๕๗๔	๑๑๔,๗๘๘,๙๘๐