



ประกาศองค์การบริหารส่วนตำบลสันกลาง

เรื่อง คู่มือการปฏิบัติงานการจัดเก็บภาษีที่ดินและสิ่งปลูกสร้าง และคู่มือการปฏิบัติงานจัดเก็บภาษีป้าย

การให้บริการประชาชน ถือเป็นภารกิจสำคัญของหน่วยงานราชการที่ต้องบริการและอำนวยความสะดวกแก่ประชาชนผู้รับบริการให้ได้รับความพึงพอใจมากที่สุด องค์การบริหารส่วนตำบลสันกลาง เป็นองค์กรปกครองส่วนท้องถิ่นรูปแบบหนึ่งซึ่งมีหน้าที่ในการบริการประชาชนในด้านต่างๆ เช่น ด้านการชำระภาษีท้องถิ่น การบรรเทาความเดือดร้อนของประชาชน การขออนุญาตก่อสร้าง เป็นต้น คู่มือสำหรับประชาชนฉบับนี้จัดทำขึ้นโดยมีวัตถุประสงค์เพื่ออำนวยความสะดวกให้แก่ประชาชนในชุมชนและบุคคลที่เกี่ยวข้องในการติดต่อราชการกับ องค์การบริหารส่วนตำบลสันกลาง ให้สามารถติดต่อ ประสานงานในเรื่องต่างๆ ได้อย่างรวดเร็วราบรื่นไร้อุปสรรค มีประสิทธิภาพสร้างความมั่นใจสำหรับผู้ติดต่อ ราชการ

องค์การบริหารส่วนตำบลสันกลางหวังเป็นอย่างยิ่งว่า คู่มือสำหรับประชาชนขององค์การบริหารส่วนตำบลสันกลาง จะเป็นประโยชน์แก่ท่าน และหากมีข้อสงสัยหรือต้องการทราบรายละเอียด เพิ่มเติมสามารถติดต่อสอบถามได้ตามหมายเลขโทรศัพท์ในคู่มือฉบับนี้ และจึงขอความอนุเคราะห์ประชาสัมพันธ์ ดังรายละเอียดปรากฏแนบท้ายประกาศนี้

จึงประกาศเพื่อให้ทราบโดยทั่วกัน

ประกาศเมื่อ วันที่ ๒๐ เดือน ตุลาคม พ.ศ. ๒๕๖๖

(นายอลงกรณ์ ดีน้อย)

นายกองค์การบริหารส่วนตำบลสันกลาง



คู่มือการปฏิบัติงาน การจัดเก็บภาษีป้าย

งานจัดเก็บรายได้
กองคลัง
องค์การบริหารส่วนตำบลสันกลาง

คำนำ

คู่มือการปฏิบัติงานเล่มนี้ เป็นเอกสารของหน่วยงาน ซึ่งได้จัดทำขึ้นเพื่อเป็นข้อมูลเบื้องต้นในการจัดระบบงานให้ง่ายต่อการปฏิบัติ ซึ่งรวบรวมความรู้เกี่ยวกับการจัดเก็บภาษีป้าย ซึ่งได้แสดงรายละเอียดกระบวนการการจัดเก็บภาษีป้าย การประเมินภาษี การรับชำระภาษี เบี้ยปรับและเงินเพิ่ม กรณีชำระเกินกำหนดระยะเวลา การคืนเงินภาษี การอุทธรณ์การประเมินภาษี แนวทางการบังคับภาษีค้างชำระ เป็นต้น

งานจัดเก็บรายได้
องค์การบริหารส่วนตำบลสันกลาง

ภาษีป้าย

๑. ป้ายที่ต้องเสียภาษี

ป้ายที่ต้องเสียภาษีได้แก่ ป้ายที่แสดงชื่อ ยี่ห้อหรือเครื่องหมายที่ใช้ในการประกอบการค้าหรือประกอบกิจการอื่นๆ เพื่อหารายได้ หรือโฆษณาการค้า หรือกิจการอื่นเพื่อหารายได้ ไม่ว่าจะแสดงหรือโฆษณาไว้ที่วัตถุใดๆ ด้วยอักษร ภาพ หรือเครื่องหมายที่เขียน แกะสลัก จารึก หรือทำให้ปรากฏด้วยวิธีอื่น

ตัวอย่างป้ายที่ต้องเสียภาษี



หากในกรณีที่ไม่มีผู้มายื่นแบบแสดงรายการภาษีป้าย หรือเจ้าหน้าที่ไม่สามารถติดต่อหรือหาตัวเจ้าของป้ายได้ ให้ถือว่าผู้ครอบครองป้ายมีหน้าที่เสียภาษีป้าย แต่ถ้าหาตัวผู้ครอบครองป้ายไม่ได้ เจ้าของหรือผู้ครอบครองที่ดินที่ติดตั้งป้ายจะต้องเป็นผู้เสียภาษีป้ายแทน ตามลำดับที่กล่าวมา

๒. ป้ายที่ไม่ต้องเสียภาษี

๑. ป้ายที่แสดงไว้ ณ โรงมหรสพ และบริเวณของโรงมหรสพนั้นเพื่อโฆษณา
๒. ป้ายที่แสดงไว้ที่สินค้า หรือสิ่งหุ้มห่อ หรือบรรจุสินค้า
๓. ป้ายที่แสดงไว้ในบริเวณงานที่จัดขึ้นเป็นครั้งคราว
๔. ป้ายที่แสดงไว้ที่คนหรือสัตว์
๕. ป้ายที่แสดงไว้ในอาคารที่ใช้ประกอบการค้า หรือประกอบกิจการอื่น หรือภายในอาคารซึ่งเป็นโรงงาน ทั้งนี้เพื่อหารายได้ และแต่ละป้ายมีพื้นที่ไม่เกิน ๓ ตารางเมตรที่กำหนดในกฎกระทรวง แต่ไม่รวมถึงป้ายตามกฎหมายว่าด้วยทะเบียนพาณิชย์

๖. ป้ายของราชการส่วนกลาง ราชการส่วนภูมิภาค หรือราชการส่วนท้องถิ่นตามกฎหมายว่าด้วยระเบียบบริหารราชการแผ่นดิน

๗. ป้ายขององค์การที่จัดตั้งขึ้นตามกฎหมายว่าด้วยการจัดตั้งองค์การของรัฐบาลหรือตามกฎหมายว่าด้วยการนั้นๆ และหน่วยงานที่นำรายได้ส่งรัฐ

ตัวอย่างป้ายที่ไม่ต้องเสียภาษี



๘. ป้ายของธนาคารแห่งประเทศไทย ธนาคารออมสิน ธนาคารอาคารสงเคราะห์ธนาคารเพื่อการเกษตรและสหกรณ์การเกษตรและบริษัทเงินทุนอุตสาหกรรมแห่งประเทศไทย

๙. ป้ายของโรงเรียนเอกชนตามกฎหมายว่าด้วยโรงเรียนเอกชน หรือ สถาบันอุดมศึกษาเอกชน ตามด้วยกฎหมายว่าด้วยสถาบันอุดมศึกษาเอกชนที่แสดงไว้ ณ อาคารหรือบริเวณของโรงเรียนเอกชน หรือ สถาบันอุดมศึกษานั้น

๑๐. ป้ายของผู้ประกอบการเกษตรซึ่งค่าผลผลิตอันเกิดจากการเกษตรของตน

๑๑. ป้ายของวัด หรือผู้ดำเนินกิจการเพื่อประโยชน์แก่ศาสนาหรือการกุศลสาธารณะโดยเฉพาะ

๑๒. ป้ายของสมาคมหรือมูลนิธิ

๑๓. ป้ายตามที่กำหนดในกฎกระทรวง (ปัจจุบันมีฉบับที่ ๒) กฎกระทรวงฉบับที่ ๒ (พ.ศ. ๒๕๓๕) ให้เจ้าของป้ายไม่ต้องเสียภาษีป้าย สำหรับ

๑๓.๑ ป้ายที่ติดตั้ง หรือแสดงไว้ในที่รถยนต์ส่วนบุคคล รถจักรยานยนต์รถบดถนน หรือรถแทรกเตอร์ ตามกฎหมายว่าด้วยรถยนต์

๑๓.๒ ป้ายที่ติดตั้ง หรือแสดงไว้ที่ล้อเลื่อน ตามกฎหมายว่าด้วยล้อเลื่อน

๑๓.๓ ป้ายที่ติดตั้งหรือแสดงไว้ที่ยานพาหนะนอกเหนือจาก ๑๓.๑. ๑๓.๒ โดยมีพื้นที่ไม่เกิน ๕๐๐ ตารางเซนติเมตร

๓.กำหนดระยะเวลาให้ยื่นแบบแสดงรายการเพื่อเสียภาษีป้าย

ให้เจ้าของป้ายซึ่งจะต้องเสียภาษีป้ายยื่นแบบแสดงรายการภาษีป้าย (ภ.ป.๑)ภายในเดือนมีนาคมของทุกปี ในกรณีติดตั้งหรือแสดงป้ายภายหลังเดือนมีนาคม หรือติดตั้ง หรือแสดงป้ายใหม่แทนป้ายเดิม หรือเปลี่ยนแปลง แกะไขป้ายอันเป็นเหตุให้ต้องเสียภาษีป้ายเพิ่มขึ้น ให้เจ้าของป้ายยื่นแบบแสดงรายการภาษีป้ายภายใน ๑๕ วัน นับแต่วันติดตั้ง หรือแสดงป้าย หรือนับแต่วันเปลี่ยนแปลงแก้ไข แล้วแต่กรณี

ให้เจ้าของป้ายมีหน้าที่เสียภาษีป้ายโดยเสียเป็นรายปี ยกเว้นป้ายที่เริ่มติดตั้งหรือแสดงในปีแรกให้เสียภาษีป้ายตั้งแต่วันที่เริ่มติดตั้งหรือแสดงจนถึงวันสิ้นปี และให้คิดภาษีป้ายเป็นรายงวด งวดละ ๓ เดือนของปี โดยเริ่มเสียภาษีป้ายตั้งแต่งวดที่ติดตั้งป้ายจนถึงงวดสุดท้ายของปีในกรณีที่เจ้าของป้ายอยู่นอกประเทศไทย ให้ตัวแทนหรือผู้แทนในประเทศมีหน้าที่ยื่นแบบแสดงรายการภาษีป้ายแทนเจ้าของป้าย ถ้าเจ้าของป้ายตาย เป็นผู้ไม่อยู่ เป็นคนสาบสูญ เป็นคนไร้ความสามารถ หรือเป็นคนเสมือนไร้ความสามารถ ให้ผู้จัดการมรดก ผู้ครอบครองทรัพย์สิน มรดก ไม่ว่าจะป็นทายาท หรือผู้อื่น ผู้จัดการทรัพย์สินผู้อนุบาล หรือผู้พิทักษ์แล้วแต่กรณี มีหน้าที่ปฏิบัติการแทนเจ้าของป้าย

หมายเหตุ : เจ้าของป้ายผู้ใดติดตั้งหรือแสดงป้ายภายหลังเดือนมีนาคมให้เสียภาษีเป็นรายงวด

๔.อัตราภาษีป้าย แบ่งเป็น ๓ อัตราดังนี้

	ชนิดของป้าย	อัตราภาษีป้าย ต่อ ๕๐๐ ตารางเซนติเมตร
๑	อักษรไทยล้วน	๕ บาท คงที่ / ๑๐ บาท เคลื่อนที่
๒	ป้ายที่มีอักษรไทยปนกับอักษรต่างประเทศ และหรือ ปนกับภาพ และหรือเครื่องหมายอื่น	๒๖ บาท คงที่ / ๕๒ บาท เคลื่อนที่
๓	ป้ายที่ไม่มีอักษรไทยไม่ว่าจะมีภาพหรือเครื่องหมายใดๆ หรือไม่และป้ายที่มีอักษรไทยบางส่วนหรือทั้งหมดอยู่ได้ หรือต่ำกว่าอักษรต่างประเทศ	๕๐ บาท(คงที่) / ๕๒ บาท (เคลื่อนที่)
๔	ป้ายที่เปลี่ยนแปลงแก้ไขพื้นที่ป้ายข้อความ ภาพ หรือ เครื่องหมายบางส่วน ในป้ายได้เสียภาษีแล้วอันเป็นเหตุให้ต้องเสียภาษีป้ายเพิ่มขึ้น ให้คิดอัตราตาม ๑, ๒ หรือ ๓ แล้วแต่กรณีและให้เสียเฉพาะเงินภาษีที่เพิ่มขึ้น	
๕	ป้ายใดเมื่อคำนวณแล้วจำนวนเงินต่ำกว่า ๒๐๐ บาท ให้ เสีย ๒๐๐ บาท	

การคำนวณภาษีป้าย ให้คำนวณโดยนำพื้นที่ป้ายคูณด้วยอัตราภาษีป้าย เช่น ป้ายที่ต้องเสียภาษีมีพื้นที่ ๑๐,๐๐๐ ตารางเซนติเมตร ถ้าเป็นป้ายประเภทที่ ๒ แบบป้ายคงที่

วิธีคำนวณ

$$\frac{๑๐,๐๐๐ \times ๒๖}{๕๐๐} = ๕๒๐ \text{ บาท (ค่าภาษีที่ต้องชำระ)}$$

เหตุให้ต้องเสียภาษีป้ายเพิ่ม

๑. ป้ายใด มีติดตั้งหรือแสดงป้ายใหม่แทนป้ายเดิมที่ชำรุด ซึ่งมีพื้นที่ ข้อความ ภาพ และเครื่องหมายอย่างเดียวกับป้ายเดิมที่ได้เสียภาษีไว้แล้ว เจ้าของป้ายไม่ต้องเสียภาษีป้ายเพิ่ม

๒. ป้ายใด มีการเปลี่ยนแปลงแก้ไขพื้นที่ป้าย ข้อความ ภาพ หรือเครื่องหมายบางส่วนในป้ายที่ได้เสียภาษีไปแล้ว ป้ายที่เพิ่มข้อความ ชำระตามประเภทป้ายเฉพาะส่วนที่เพิ่ม ป้ายที่ลดขนาดไม่ต้องคืนเงินภาษีในส่วนที่ลด ถ้าเปลี่ยนขนาดต้องชำระใหม่

ฐานภาษี และ อัตราภาษี

ฐานภาษี และ อัตราภาษี คือเนื้อที่ของป้าย และ ประเภทของป้ายรวมกัน

ป้ายที่มีขอบเขต กำหนดให้การคำนวณพื้นที่ป้าย ดังนี้

ส่วนที่กว้างที่สุด x ส่วนยาวที่สุดของขอบเขตป้าย

ป้ายที่ไม่มีขอบเขต กำหนดให้การคำนวณพื้นที่ป้าย ดังนี้

ถือตัวอักษร ภาพ หรือเครื่องหมาย ที่อยู่ริมสุดเป็นขอบเขต เพื่อกำหนดส่วน

ที่กว้างที่สุดและยาวที่สุด แล้วคำนวณตามข้างต้น

๕. ขั้นตอนการยื่นแบบภาษีป้าย

อันดับแรก ต้องมาขอรับแบบแสดงรายการภาษีป้ายหรือ ภ.ป.๑ แล้วกรอกข้อมูลให้ครบถ้วน ที่สำคัญต้องลงลายมือชื่อ พร้อมวัน เดือน ปีให้ชัดเจน จะมากรอกข้อมูลที่กองคลัง งานจัดเก็บรายได้ หรือส่งไปรษณีย์มาก็ได้ แล้วแต่ความสะดวก

เมื่อผู้มีหน้าที่เสียภาษีเข้ามายื่นแบบภาษีป้ายต่อเจ้าหน้าที่ เจ้าหน้าที่จะออกไปสำรวจเพื่อตรวจสอบข้อเท็จจริงว่า ป้ายที่ติดตั้งอยู่นั้น มีข้อความ รูปภาพ ขนาดพื้นที่ป้ายตรงกับที่แจ้งยื่นแบบไว้หรือไม่ พร้อมถ่ายรูปไว้เป็นหลักฐานในการปรับปรุงข้อมูลให้เป็นปัจจุบัน

การชำระภาษีป้าย

ผู้รับประเมินได้รับหนังสือแจ้งการประเมินภาษี (ภ.ป.๓) ให้ชำระเงินภายใน ๑๕ วัน นับแต่วันที่ได้รับแจ้งการประเมิน โดยชำระภาษีได้ที่ กองคลัง งานจัดเก็บรายได้ต้องค์กรปกครองส่วนท้องถิ่น การชำระภาษีป้ายจะกระทำโดยส่งนามติ หรือตัวแลกเงินของธนาคารที่สั่งจ่ายแก่องค์กรปกครองส่วนท้องถิ่นก็ได้ โดยส่งทางไปรษณีย์ลงทะเบียนและให้ถือว่าวันที่ได้ทำการส่งดังกล่าวเป็นวันชำระภาษีป้าย

๖. เอกสารหลักฐานที่ต้องใช้ประกอบการยื่นแบบฯ

กรณีป้ายใหม่ ให้เจ้าของป้ายยื่นแบบเสียภาษี พร้อมสำเนาหลักฐานและลายมือชื่อรับรองข้อความถูกต้อง ได้แก่

- ใบอนุญาตติดตั้งป้าย, ใบเสร็จรับเงินค่าทำป้าย
- สำเนาทะเบียนบ้าน
- บัตรประจำตัวประชาชน/บัตรข้าราชการ/บัตรพนักงานรัฐวิสาหกิจ/บัตรประจำตัวผู้เสียภาษี
- กรณีเจ้าของป้ายเป็นนิติบุคคล ให้แนบหนังสือรับรองสำนักงานทะเบียนหุ้นส่วนบริษัท, ทะเบียนพาณิชย์ และหลักฐานของสรรพากร เช่น ภ.พ. ๐๑, ภ.พ.๐๙,ภ.พ.๒๐
- หนังสือมอบอำนาจ (กรณีไม่สามารถแนบได้ด้วยตนเองพร้อมอากรแสตมป์)
- หลักฐานอื่นๆตามที่เจ้าหน้าที่ให้คำแนะนำ

กรณีป้ายเก่า ให้เจ้าของป้ายยื่นแบบเสียภาษีป้าย (ภ.ป.๑) พร้อมใบเสร็จรับเงินการเสียภาษีครั้งสุดท้าย กรณีเจ้าของป้ายเป็นนิติบุคคลให้แนบหนังสือรับรองสำนักงานทะเบียนหุ้นส่วนบริษัทพร้อมยื่นแบบ ภ.ป.๑

ในกรณีติดตั้งหรือแสดงป้ายภายหลังเดือนมีนาคม หรือติดตั้ง หรือแสดงป้ายใหม่แทนป้ายเดิม หรือเปลี่ยนแปลงแก้ไขป้ายอันเป็นเหตุให้ต้องเสียภาษีป้ายเพิ่มขึ้นให้เจ้าของป้ายยื่นแบบแสดงรายการภาษีป้ายภายใน ๑๕ วัน นับแต่วันติดตั้งหรือแสดงป้ายหรือนับแต่วันเปลี่ยนแปลงแก้ไข แล้วแต่กรณี

ถ้าผู้ขอผ่อนชำระภาษีไม่ชำระภาษีป้ายงวดหนึ่งงวดใดภายในกำหนดเวลาดามวรรคสอง ให้หมดสิทธิจะขอผ่อนชำระภาษี และให้นำมาตรา ๒๕ (๓) มาบังคับใช้สำหรับงวดที่ยังไม่ได้ชำระ

๗. เงินเพิ่ม

มาตรา ๒๕ ให้ผู้มีหน้าที่เสียภาษีป้ายเสียเงินเพิ่มนอกจากเงินที่ต้องเสียภาษีป้ายในกรณีและอัตราดังต่อไปนี้

๑. ไม่ยื่นแบบแสดงรายการภาษีป้ายภายในเวลาที่กำหนด ให้เสียเงินเพิ่มร้อยละสิบของจำนวนเงินที่ต้องเสียภาษีป้าย เว้นแต่กรณีที่เจ้าของป้ายได้ยื่นแบบแสดงรายการภาษีป้ายก่อนที่พนักงานเจ้าหน้าที่จะได้แจ้งให้ทราบถึงการละเว้นนั้นให้เสียเงินเพิ่มร้อยละห้าของจำนวนเงินที่ต้องเสียภาษีป้าย ๑๐%

๒. ยื่นแบบแสดงรายการภาษีป้ายโดยไม่ถูกต้อง ทำให้จำนวนเงินที่จะต้องเสียภาษีป้ายลดน้อยลง ให้เสียเงินเพิ่มร้อยละสิบของภาษีป้ายที่ประเมินเพิ่มเติมเว้นแต่กรณีที่เจ้าของป้ายได้มาขอแก้ไขแบบแสดงรายการภาษีป้ายให้ถูกต้องก่อนที่พนักงานเจ้าหน้าที่แจ้งการประเมิน ๑๐%

๓. ไม่ชำระภาษีป้ายภายในเวลาที่กำหนด ให้เสียเงินเพิ่มร้อยละสองต่อเดือนของจำนวนเงินที่ต้องเสียภาษีป้าย เศษของเดือนให้นับเป็นหนึ่งเดือนทั้งนี้ ไม่ให้นำเงินเพิ่มตาม (๑) และ (๒) มาคำนวณเป็นเงินเพิ่มตามอนุมาตรานี้ด้วย (ยื่นแบบแล้วไม่ชำระภายในกำหนดเพิ่ม ๒%)มาตรา ๒๖ เงินเพิ่มมาตรา ๒๕ ให้ถือว่าเป็นภาษีป้าย

๘. บทกำหนดโทษ

มาตรา ๓๔ ผู้ใดโดยรู้อยู่แล้วหรือโดยจงใจแจ้งข้อความอันเป็นเท็จ ให้ถ้อยคำเท็จตอบคำถามด้วยถ้อยคำอันเป็นเท็จ หรือนำพยานหลักฐานเท็จมาแสดงเพื่อหลีกเลี่ยงหรือพยายามหลีกเลี่ยงการเสียภาษีป้าย ต้องระวางโทษจำคุกไม่เกินหนึ่งปี หรือปรับตั้งแต่ห้าพันบาทถึงห้าหมื่นบาท หรือทั้งจำทั้งปรับ

มาตรา ๓๕ ผู้ใดจงใจไม่ยื่นแบบแสดงรายการภาษีป้าย ต้องระวางโทษปรับตั้งแต่ห้าพันบาทถึงห้าหมื่นบาท

มาตรา ๓๕ ทวิ ผู้ใดไม่ปฏิบัติตามมาตรา ๗ วรรคสาม ต้องระวางโทษปรับวันละหนึ่งร้อยบาทเรียงรายวัน ตลอดระยะเวลาที่กระทำความผิด

มาตรา ๓๖ ผู้ใดไม่แจ้งการรับโอนป้ายตามมาตรา ๑๖ หรือไม่แสดงการเสียภาษีป้ายตามมาตรา ๑๙ ต้องระวางโทษปรับตั้งแต่หนึ่งพันบาทถึงหนึ่งหมื่นบาท

มาตรา ๓๗ ผู้ใดขัดขวางการปฏิบัติการของพนักงานเจ้าหน้าที่ตามมาตรา ๒๗ (๑) หรือไม่ปฏิบัติตามคำสั่งของพนักงานเจ้าหน้าที่ซึ่งสั่งตามมาตรา ๒๗ (๒) ต้องระวางโทษจำคุกไม่เกินหกเดือน หรือปรับตั้งแต่หนึ่งพันบาทถึงสองหมื่นบาท หรือทั้งจำทั้งปรับ

มาตรา ๓๘ ในกรณีมีผู้กระทำความผิดตามพระราชบัญญัตินี้ ถ้าผู้บริหารท้องถิ่นหรือผู้ซึ่งผู้บริหารท้องถิ่นมอบหมายเห็นว่าเป็นความผิดที่มีโทษปรับสถานเดียวหรือมีโทษจำคุกหรือปรับและโทษจำคุกไม่เกินหกเดือน ให้ผู้บริหารท้องถิ่นมีอำนาจเปรียบเทียบสถานเดียวได้ในกรณีดังต่อไปนี้

(๑) ในเขตกรุงเทพมหานคร ให้ผู้ว่าราชการกรุงเทพมหานครหรือผู้ซึ่งผู้ว่าราชการกรุงเทพมหานครมอบหมาย เป็นผู้มีอำนาจเปรียบเทียบ

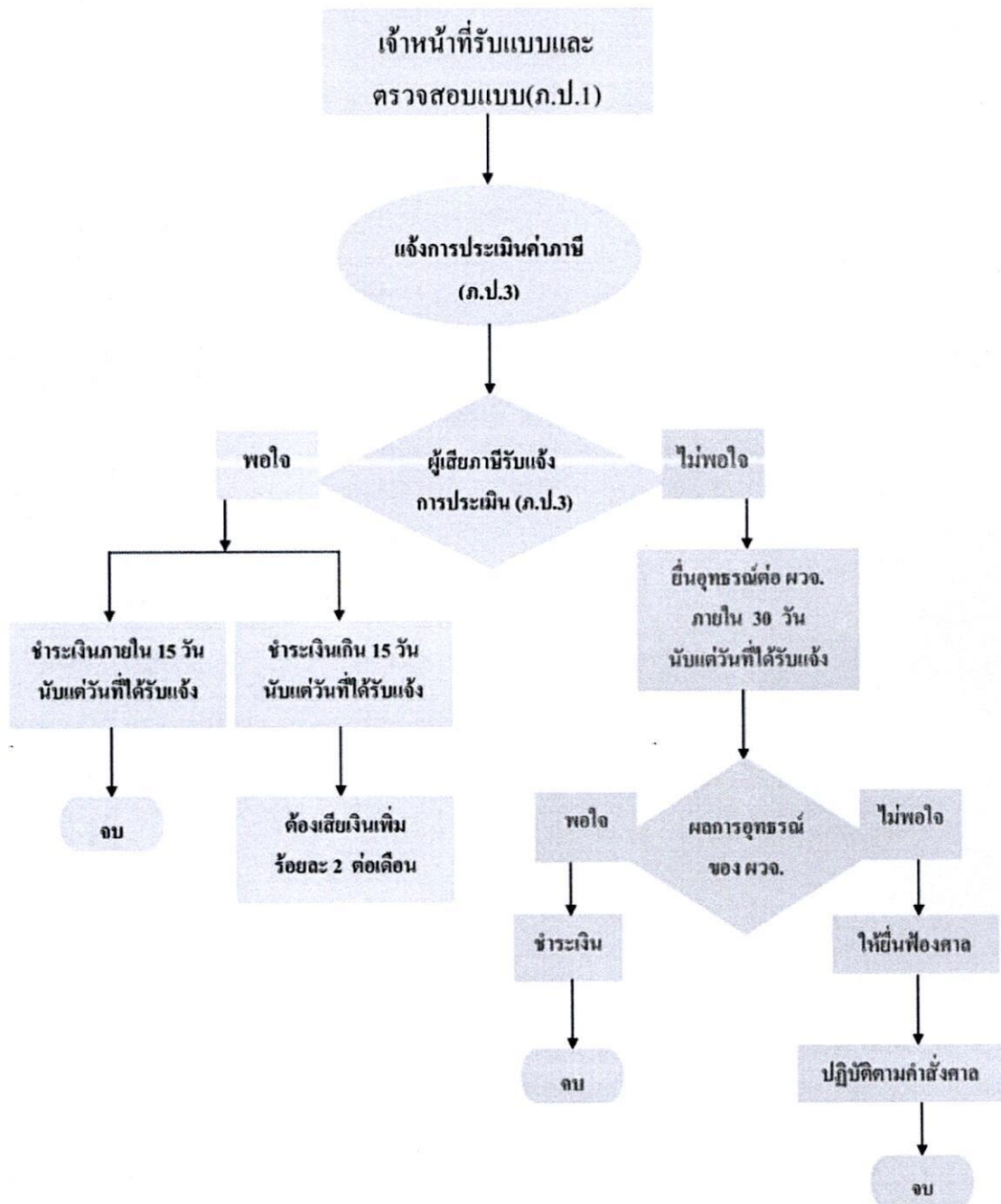
(๒) ในเขตราชการส่วนท้องถิ่นอื่น ยกเว้น เขตกรุงเทพมหานคร ให้ผู้บริหารท้องถิ่นหรือผู้ซึ่งบริหารท้องถิ่นมอบหมายของแต่ละเขต เป็นผู้มีอำนาจเปรียบเทียบเมื่อผู้ต้องหาได้ชำระเงินค่าปรับตามที่เปรียบเทียบภายในสามสิบวัน นับแต่วันที่มีการเปรียบเทียบ ให้ถือว่าคดีเลิกกันตามประมวลกฎหมายวิธีพิจารณาความอาญาถ้าผู้ต้องหาไม่ยินยอมตามที่เปรียบเทียบ หรือเมื่อยินยอมแล้วไม่ชำระเงินค่าปรับภายในกำหนดเวลาดังกล่าว ให้ดำเนินคดีต่อไป

มาตรา ๓๙ เงินค่าปรับตามพระราชบัญญัตินี้ ให้เป็นรายได้ของราชการส่วนท้องถิ่นนั้น

มาตรา ๓๙ ทวิ ในกรณีที่ผู้กระทำความผิดซึ่งต้องรับโทษตามพระราชบัญญัตินี้เป็นนิติบุคคล กรรมการผู้จัดการ ผู้จัดการ หรือผู้แทนของนิติบุคคลนั้น ต้องรับโทษตามที่บัญญัติไว้สำหรับความผิดนั้นๆ ด้วย เว้นแต่จะพิสูจน์ได้ว่าตนมิได้รู้เห็นหรือยินยอมในการกระทำความผิดของนิติบุคคลนั้น

ขั้นตอนการชำระภาษีป้าย

ผู้เสียภาษียื่นแบบ ภายในวันที่ ๒ มกราคม - ๓๑ มีนาคม ของทุกปี





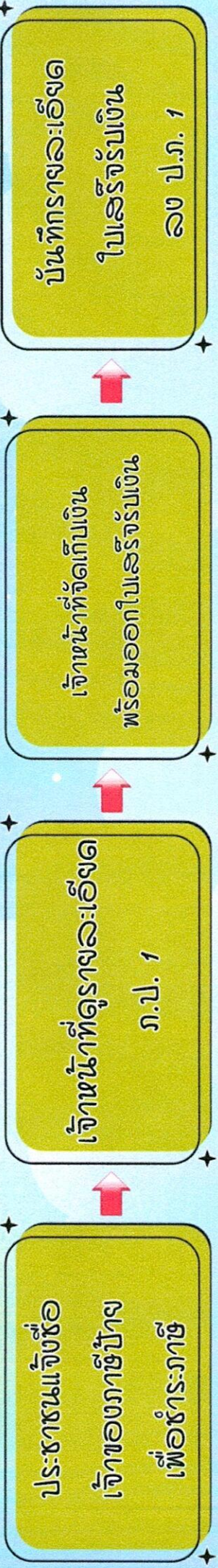
ประกาศองค์การบริหารส่วนตำบลลันกลาง



เรื่อง การกำหนดระยะเวลาแล้วเสร็จของงานบริการ การขออนุญาต
การวินิจฉัยสั่งการของทุกกระบวนงานตามข้อแนะนำของกระทรวงมหาดไทย

แผนผังแสดงขั้นตอนและระยะเวลาการปฏิบัติการ
(การจัดเก็บภาษีบ้าง)

(1) แผนผังแสดงขั้นตอนและระยะเวลาการปฏิบัติราชการที่กำหนดไว้เดิม



สรุป กระบวนงานบริการ 4 ขั้นตอน รวมระยะเวลา 8 นาที

(2) แผนผังแสดงขั้นตอนและระยะเวลาการปฏิบัติราชการที่ปรับปรุงใหม่



สรุป กระบวนงานบริการ 3 ขั้นตอน รวมระยะเวลา 5 นาที